

Indice de vitalité économique des territoires

Par Stéphane Ladouceur

L'Institut de la statistique du Québec (ISQ) a reçu le mandat du ministère des Affaires municipales et de l'Occupation du territoire (MAMOT) de concevoir et de produire un indice composite permettant de mesurer, à une fréquence régulière, le niveau de vitalité économique des localités ainsi que des municipalités régionales de comté (MRC). Ce nouvel indice de vitalité économique remplace l'indice de développement socioéconomique élaboré en 2002 par le Ministère et qui était produit tous les cinq ans à partir des données du Recensement de la population. L'indice de vitalité économique servira principalement au MAMOT à répartir les montants qui seront ajoutés à l'enveloppe du Fonds de développement des territoires. Qui plus est, il constituera un outil de synthèse et d'analyse pour tout ministère et organisme à vocation économique qui doit intervenir à l'échelle locale et supralocale.

L'indice de vitalité économique des territoires représente la moyenne géométrique des variables normalisées de trois indicateurs, à savoir le taux de travailleurs des 25 à 64 ans, le revenu total médian des 18 ans et plus et le taux d'accroissement annuel moyen (TAAM) de la population sur 5 ans, lesquels représentent chacun une dimension essentielle de la vitalité, soit respectivement le marché du travail, le niveau de vie et la dynamique démographique. La normalisation des variables a été effectuée à l'aide de la cote Z modifiée fondée sur l'écart absolu médian. La valeur de l'indice de vitalité économique peut être soit négative, soit positive. Lorsque l'indice présente une valeur négative, cela signifie, en règle générale, que la localité accuse un retard en matière de vitalité économique par rapport à la plupart des localités québécoises et à l'inverse, lorsqu'elle est positive, cela indique un résultat supérieur à la plupart des collectivités. La série chronologique annuelle de l'indice de vitalité économique débute en 2002 et se termine en 2014.

Pour des raisons de disponibilité des données et de cohérence conceptuelle, l'indice bâti par l'ISQ à partir de données essentiellement administratives et fiscales est avant tout un indicateur de résultat qui nous renseigne efficacement, à travers ses différentes dimensions, sur l'effet de la vitalité économique sur les territoires. Il n'a pas pour objet de mesurer les facteurs qui sont à l'origine de la vitalité économique et qui sont plus difficilement quantifiables, comme la capacité d'adaptation de la communauté face aux changements ou le leadership des élites politiques et économiques. L'indice ne renseigne pas non plus sur le degré de diversification des activités économiques des localités et, par conséquent, sur leur degré de vulnérabilité. Pour en connaître davantage sur la méthodologie de l'indice de vitalité économique, vous êtes invités à consulter le [Rapport technique et méthodologique](#).

Tour d'horizon des localités les moins et les plus vitalisées sur le plan économique

En 2014, sur les 1 098 municipalités, communautés autochtones et territoires non organisés (TNO) pour lesquels l'indice a été calculé, 553 affichent un indice négatif, ce qui signifie qu'ils accusent un retard par rapport à une bonne partie des localités québécoises. L'indice de vitalité économique le plus faible est enregistré dans la municipalité de Rivière-à-Claude située dans la péninsule gaspésienne. En plus d'être aux prises avec un déclin marqué de sa population, le taux d'accroissement annuel moyen entre 2009 et 2014 y est de - 46,0 pour mille, cette localité de 127 habitants affiche un revenu médian parmi les plus bas du Québec. La situation n'est guère plus reluisante du côté de l'emploi : en 2014, moins d'un particulier sur deux à Rivière-à-Claude, âgé de 25 à 64 ans, occupait un emploi.

D'ailleurs, ce sont principalement les localités des régions de la Gaspésie-Îles-de-la-Madeleine et du Bas-Saint-Laurent qui figurent en fin de classement. Sur les dix municipalités affichant l'indice le plus faible, quatre sont

situées dans la péninsule gaspésienne et deux dans le Bas-Saint-Laurent. Lorsqu'on élargit la perspective aux 25 localités en fin de classement, on constate une prédominance manifeste des municipalités de ces deux régions : on y trouve neuf localités du Bas-Saint-Laurent et sept de la Gaspésie-Îles-de-la-Madeleine. Soulignons, par ailleurs, que 90,5 % des localités de la Gaspésie-Îles-de-la-Madeleine présentent un indice dont la valeur est négative. Les seules communautés de cette région à présenter un résultat positif sont Bonaventure, Gaspé, Saint-Siméon et le regroupement des localités de Maria et de Gesgapegiag. Dans le Bas-Saint-Laurent, c'est près des deux tiers des localités qui affichent un indice négatif.

En revanche, ce sont surtout les municipalités de la banlieue nord de Québec qui occupent le haut du classement de l'indice de vitalité économique, plus particulièrement celles situées dans la MRC de La Jacques-Cartier. Sur les dix municipalités présentant les indices les plus élevés en 2014, cinq se trouvent dans cette MRC. C'est d'ailleurs une municipalité de La Jacques-Cartier, à savoir Lac-Delage, qui occupe le tout premier rang. Les résidents du Lac-Delage se distinguent, particulièrement, par leur

Tableau 1

Les 10 localités présentant l'indice de vitalité économique le plus faible, 2014

Rang	Nom de la localité	Région administrative	Indice de vitalité économique
1.	Rivière-à-Claude	GIM	- 25,91
2.	Sainte-Madeleine-de-la-Rivière-Madeleine	GIM	- 25,38
3.	Saint-Charles-Garnier	BSL	- 24,82
4.	L'Ascension-de-Patapédia	GIM	- 22,77
5.	Thorne	OUT	- 20,72
6.	Saint-Jean-de-Cherbourg	BSL	- 19,11
7.	Lac-Saguay	LAUR	- 18,26
8.	L'Ascension	LAUR	- 18,19
9.	La Martre	GIM	- 18,08
10.	Belleterre	A-T	- 17,73

Source : Institut de la statistique du Québec.

niveau de revenu élevé; le revenu total médian des 18 ans et plus y est de 54 031 \$, soit un niveau nettement plus élevé que dans l'ensemble du Québec. Cette municipalité de 629 habitants fait également bonne figure dans les deux autres composantes de l'indice. Sur le plan démographique, elle connaît une forte progression de sa population entre 2009 et 2014, avec un taux d'accroissement annuel moyen de 39,1 pour mille. Quant au taux de travailleurs des 25 à 64 ans, il est parmi les plus élevés du Québec.

D'autre part, plusieurs municipalités de la couronne nord et sud de Montréal se retrouvent également dans le peloton de tête. C'est le cas, entre autres, de Candiac sur la Rive-Sud et de Sainte-Marthe-sur-le-Lac située dans les Basses-Laurentides.

Du côté des grandes villes : Lévis arrive en tête

Si l'on regarde uniquement le classement des villes de plus de 100 000 habitants à l'aune de l'indice de vitalité économique en 2014, on constate que c'est Lévis qui arrive en tête. Elle

Tableau 2

Les 10 localités présentant l'indice de vitalité économique le plus élevé en 2014

Rang	Nom de la localité	Région administrative	Indice de vitalité économique
1.	Lac-Delage	CNAT	28,22
2.	Sainte-Brigitte-de-Laval	CNAT	27,44
3.	Shannon	CNAT	26,68
4.	Lac-Tremblant-Nord	LAUR	26,03
5.	Cantley	OUT	25,16
6.	Fermont	CNO	24,20
7.	Sainte-Catherine-de-la-Jacques-Cartier	CNAT	21,86
8.	Candiac	MTRG	21,59
9.	Lac-Beauport	CNAT	21,17
10.	Sainte-Marthe-sur-le-Lac	LAUR	20,90

Source : Institut de la statistique du Québec.

est suivie de près à ce chapitre par Terrebonne et Gatineau. Dans ces trois territoires, le revenu total médian des 18 ans et plus y est particulièrement élevé. En revanche, la ville de Trois-Rivières arrive dernière parmi les municipalités québécoises de 100 000 habitants et plus, en raison notamment du fait qu'elle performe moins bien que les autres grandes villes en matière d'emploi.

Bien qu'elle soit de loin la municipalité la plus peuplée au Québec, Montréal se classe à l'avant-dernier rang parmi les grandes villes. Il faut dire que la métropole présente un revenu médian des particuliers et un taux de travailleurs relativement faibles par rapport aux autres grandes villes québécoises. Notons qu'à l'échelle de l'ensemble des localités québécoises, la métropole se classe au milieu du peloton, soit plus précisément au 427^e rang. La meilleure position de la ville de Montréal dans le classement général des localités a été enregistrée en 2002, année durant laquelle elle s'est hissée au 374^e rang.

Précisions méthodologiques

LES EXCLUSIONS

Les localités de moins de 40 habitants

L'indice de vitalité économique n'a pas été calculé pour les localités de moins de 40 habitants étant donné que les estimations de population pour les territoires de cette taille sont moins précises, principalement les estimations de population postcensitaires. En raison de leur manque de fiabilité, il serait hasardeux de calculer un TAAM de la population sur cinq ans pour les localités de cette taille. Rappelons que le TAAM de la population est l'une des trois composantes de l'indice de vitalité économique. En 2014, un total de 116 municipalités, communautés autochtones et TNO avaient une population inférieure à 40 habitants.

Certaines réserves autochtones

De même, l'indice des communautés de Wendake, de Kahnawake, d'Akwesasne, de Kanesatake, de Doncaster et de Lac-Rapide n'a pas été calculé. Les estimations annuelles de la population de ces réserves autochtones souffrent d'une grande imprécision en raison du fait que celles-ci n'ont pas été recensées ou qu'elles n'ont été que partiellement dénombrées lors des Recensements de 2006 et de 2011 réalisés par Statistique Canada.

Les communautés religieuses

Pour des raisons de confidentialité, les communautés religieuses de Notre-Dame-des-Anges et de Saint-Benoît-du-Lac, qui ont un statut officiellement de municipalité, n'ont fait l'objet d'aucun calcul.

REGROUPEMENTS DE CERTAINES LOCALITÉS

Pour des raisons méthodologiques, il a été nécessaire de regrouper certaines localités. Au total, en 2014, 60 regroupements ont dû être effectués, lesquels touchent 127 municipalités, communautés autochtones et TNO. À des fins d'analyse, chaque regroupement territorial est considéré comme une entité géographique dans le présent bulletin. Les localités regroupées sont énumérées dans l'annexe I du [Rapport technique et méthodologique](#).

RÉVISION DES DONNÉES

Les données analysées dans la présente publication peuvent faire l'objet d'une révision, étant donné que les différentes composantes (ou indicateurs) de l'indice, soit la population, le taux de travailleurs des 25 à 64 ans et le revenu total médian des 18 ans et plus, sont révisées périodiquement. Cette révision est nécessaire afin de refléter les estimations les plus à jour, produites à partir de sources de données administratives et du recensement, et ce, afin d'améliorer la qualité des données de l'indice de vitalité économique des territoires.

Tableau 3

Classement des municipalités de 100 000 habitants et plus selon l'indice de vitalité économique, 2014

Rang	Nom de la localité	Région administrative	Indice de vitalité économique
1.	Lévis	C-A	11,54
2.	Terrebonne	LND	11,36
3.	Gatineau	OUT	10,56
4.	Québec	CNAT	9,19
5.	Laval	LVL	8,62
6.	Longueuil	MTRG	5,32
7.	Sherbrooke	ESTR	4,95
8.	Saguenay	SLSJ	2,02
9.	Montréal	MTL	1,62
10.	Trois-Rivières	MAU	1,20

Source : Institut de la statistique du Québec.

Du côté des territoires autochtones : Kuujjuaq en tête

En 2014, la communauté autochtone qui présente l'indice de vitalité économique le plus élevé est Kuujjuaq. La bonne performance de ce territoire inuit s'explique, d'une part, par une croissance marquée de sa population, et d'autre part, par un taux de travailleurs largement plus élevé que dans le reste du Québec. En revanche, le territoire autochtone qui performe le moins bien sur le plan de la vitalité économique est Pessamit. Cette communauté innue de la Côte-Nord, dont la population s'élève à 2 451 habitants, présente un taux de travailleurs et un revenu médian parmi les plus faibles au Québec. Qui plus est, Pessamit est l'une des rares communautés autochtones à voir sa population n'augmenter que modestement au cours des cinq dernières années.

Analyse des résultats des quintiles

Les 1 098 municipalités, communautés autochtones et TNO ont été répartis en quintiles selon les résultats de l'indice de vitalité économique de 2014, c'est-à-dire en cinq groupes égaux. Le premier quintile représente les localités les plus vitalisées économiquement, alors que dans le cinquième quintile, on trouve les localités les moins vitalisées. L'analyse des quintiles permet de dégager les différences qui subsistent notamment entre les quintiles extrêmes sur le plan démographique, du revenu des particuliers, du marché du travail ainsi que de l'emplacement géographique des communautés. Afin d'apporter un éclairage additionnel sur la situation financière des municipalités, nous comparons à la fin de la présente section la richesse foncière ainsi que le niveau de dépendance financière à l'égard des transferts gouvernementaux des localités se classant dans le premier et le cinquième quintile.

Caractéristiques démographiques des quintiles

Tout d'abord, on constate que les localités appartenant au dernier quintile sont, pour la plupart, de petite taille. En effet, 40,0 % des entités géographiques se classant dans le cinquième quintile comptent moins de 500 habitants et 31,4 % comptent de 500 à 999 habitants. Seulement deux municipalités de ce quintile comptent plus de 7 000 habitants, soit Louiseville dans la région de la Mauricie et Chandler dans la Gaspésie-Îles-de-la-Madeleine.

Tableau 4

Caractéristiques démographiques selon les quintiles de l'indice de vitalité économique des localités, 2014

	Population au 1 ^{er} juillet n	Densité de population hab./km ²	TAAM de la population (2009-2014) ‰	Âge moyen ans
1 ^{er} quintile	3 292 117	72,0	14,5	40,2
2 ^e quintile	3 548 042	55,9	9,1	41,3
3 ^e quintile	702 106	2,4	1,4	44,6
4 ^e quintile	443 472	6,3	- 4,6	45,9
5 ^e quintile	211 194	4,8	- 10,7	46,9
Ensemble du Québec	8 196 931	14,9	9,3	41,5

Note : Les localités de moins de 40 habitants, les réserves autochtones de Wendake, de Kahnawake, d'Akwesasne, de Kanesatake, de Doncaster et de Lac-Rapide ainsi que les communautés religieuses de Notre-Dame-des-Anges et de Saint-Benoît-du-Lac ne sont pas considérées dans le total du Québec ni dans les quintiles.

Sources : Institut de la statistique du Québec, *Estimations démographiques intercensitaires* (série de février 2016); Statistique Canada, *Estimations démographiques censitaires*, adapté par l'Institut de la statistique du Québec.

La population totale des 220 entités géographiques appartenant au quintile inférieur est de 211 194 habitants, ce qui représente seulement 2,6 % de la population du Québec. En comparaison, un peu plus de 40,2 % de la population du Québec résident dans les localités appartenant au premier quintile, soit les territoires les plus vitalisés sur le plan économique.

De plus, les localités des trois derniers quintiles se caractérisent par une densité de population relativement faible, soit une densité inférieure à sept habitants par km². À titre comparatif, la densité de population des municipalités appartenant au premier quintile est de 72,0 habitants par km². D'ailleurs, les localités des trois derniers quintiles occupent ensemble plus de 80 % de la superficie terrestre totale des localités québécoises pour lesquelles l'indice de vitalité économique a été calculé, bien qu'elles comptent pour seulement 16,5 % de la population de la province. Il faut mentionner que la municipalité du Gouvernement régional d'Eeyou Istchee Baie-James, classée dans le troisième quintile, est la plus grande localité au Québec; sa superficie est de plus de 283 000 km², ce qui est plus grand que le Royaume-Uni. En comparaison, les collectivités se classant dans le premier quintile occupent ensemble 46 345 km².

Décroissance de la population dans les quintiles inférieurs

On assiste à une décroissance de la population dans les localités des deux derniers quintiles. Pendant que la population québécoise augmentait à un taux annuel moyen de 9,3 pour mille entre 2009 et 2014, les localités appartenant au quatrième et cinquième quintile ont vu leur population décroître à un rythme annuel de - 4,6 pour mille et - 10,7 pour mille respectivement. Les baisses démographiques les plus marquées durant cette période ont été enregistrées dans les municipalités de Sheenboro (- 65,2 pour mille), de Chartierville (- 50,5 pour mille) et de Thorne (- 50,2 pour mille). Toutefois, il importe de mentionner que 16 localités du dernier quintile, dont plusieurs sont des communautés autochtones, connaissent une croissance

de leur population entre 2009 et 2014. C'est le cas notamment du Lac-Simon (+ 22,3 pour mille) en Abitibi-Témiscamingue et d'Obedjiwan (+ 22,1 pour mille) en Mauricie. Ces dernières entités se classent dans le dernier quintile, non pas en raison de leur situation démographique, mais bien parce qu'elles affichent un niveau de revenu et un taux de travailleurs beaucoup plus faibles que la médiane des localités.

Les localités du premier quintile présentent, quant à elles, un taux d'accroissement annuel moyen de 14,5 pour mille durant cette période. Les hausses les plus spectaculaires sont observées à Lac-Tremblant-Nord (+ 78,0 pour mille), à Sainte-Brigitte-de-Laval (+ 71,0 pour mille) et à Tasiujaq (+ 57,1 pour mille).

Population vieillissante dans les quintiles inférieurs

La population du groupe de localités appartenant au dernier quintile est nettement plus âgée que celle de l'ensemble de la population du Québec. En 2014, l'âge moyen des résidents des territoires se classant dans le cinquième quintile s'établit à 46,9 ans comparativement à 41,5 ans dans la province. Qui plus est, la proportion de la population âgée de 65 ans et plus par rapport à la population totale est plus importante dans les localités du cinquième quintile que dans l'ensemble du Québec. On constate dans ces municipalités une difficulté de renouvellement de la population qui peut s'expliquer « par la nécessité pour les jeunes de poursuivre leurs études supérieures à l'extérieur et par la difficulté de trouver des emplois spécialisés dans leur milieu. Cette situation modifie la structure démographique des municipalités qui perdent souvent leur population la plus active. Elle met également en péril le maintien de certains services, notamment les écoles primaires. » (Groupe de travail sur les communautés dévitalisées, 2010 : 18). À l'autre bout du spectre, soit dans les localités se classant dans le premier quintile, on trouve une population relativement plus jeune. L'âge moyen est de seulement 40,2 ans et la proportion de personnes âgées de 65 ans et plus est plus faible.

Revenu total médian des particuliers

En 2014, le revenu total médian des particuliers de 18 ans et plus dans les localités du dernier quintile s'élève à 22 864 \$, comparativement à 31 714 \$ au Québec et à 37 318 \$ dans les entités qui se classent dans le premier quintile. Le revenu médian du dernier quintile représente seulement 61,3 % de celui du premier quintile. Par ailleurs, plusieurs communautés autochtones se distinguent par leur faible niveau de revenu. À titre d'exemple, neuf des dix localités présentant les revenus médians les plus faibles au Québec, en 2014, sont des territoires autochtones. Les réserves indiennes du Lac-Simon (12 035 \$), de Manawan (12 105 \$), de La Romaine (13 235 \$), d'Obedjiwan (13 435 \$) et de Wemotaci (13 529 \$) sont celles où le revenu médian des particuliers de 18 ans et plus est le plus bas.

Il importe aussi de se pencher sur le degré de dépendance financière des particuliers au regard des transferts gouvernementaux. Le niveau des transferts en provenance des différents ordres de gouvernement est l'une des variables les plus intéressantes à étudier lorsque l'on veut mesurer le degré de dévitalisation d'une communauté, dans la mesure où les transferts gouvernementaux ont l'avantage d'être fortement corrélés à bien des indicateurs de pauvreté, tels que le seuil de faible revenu ou la mesure du faible revenu (Epanda, 2003 : 176). Les transferts gouvernementaux constituent la deuxième plus

importante source de revenus des particuliers, la première étant les revenus d'emploi. Les principaux transferts en provenance des administrations publiques sont les prestations de la Régie des rentes du Québec (RRQ), de la Sécurité de la vieillesse, de l'assurance-emploi et de l'aide sociale.

Évidemment, les résidents des localités se classant dans le dernier quintile dépendent grandement des transferts gouvernementaux comme source de revenus; en 2014, les transferts en provenance des administrations publiques y représentaient 28,3 % des revenus totaux déclarés. En comparaison, dans l'ensemble du Québec, la part relative des transferts gouvernementaux dans le revenu total est deux fois moins élevée, soit de 14,1 %. Dans le premier quintile, cette part est encore moins importante, soit de 11,1 %. Compte tenu d'un taux de travailleurs relativement faible, les habitants des localités qui appartiennent au dernier quintile ont davantage recours aux prestations d'assurance-emploi et d'aide sociale. Qui plus est, les prestations de la Sécurité de la vieillesse et de la RRQ sont aussi plus importantes dans ces entités, étant donné que la population y est relativement plus âgée comparativement au reste de la province.

Tableau 5
Revenu total médian des particuliers de 18 ans et plus, part des transferts gouvernementaux et taux de travailleurs des 25-64 ans selon les quintiles de l'indice de vitalité économique des localités, 2014

	Revenu total médian des particuliers de 18 ans et plus	Part des transferts gouvernementaux dans le revenu des particuliers	Taux de travailleurs des 25-64 ans
	\$	%	
1 ^{er} quintile	37 318	11,1	80,3
2 ^e quintile	29 087	14,8	74,6
3 ^e quintile	28 615	19,0	71,6
4 ^e quintile	26 103	22,3	67,2
5 ^e quintile	22 864	28,3	59,4
Ensemble du Québec	31 714	14,1	75,9

Note : Voir note du tableau 4.

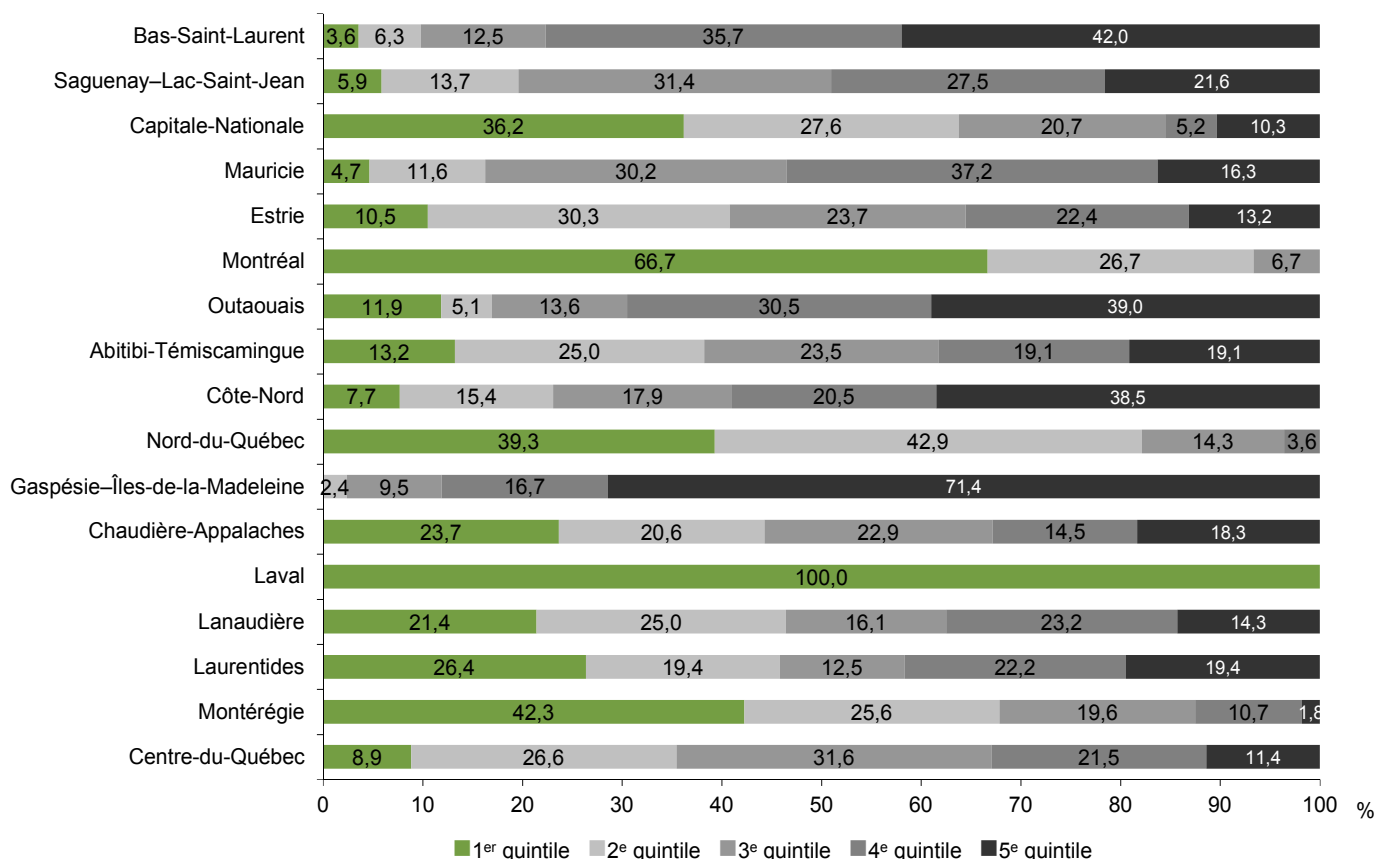
Source : Institut de la statistique du Québec, exploitation des données fiscales des particuliers de Revenu Québec.

Situation du marché du travail

La situation du marché du travail est loin d'être reluisante dans la plupart des municipalités, communautés autochtones et TNO se classant dans le dernier quintile. En 2014, le taux de travailleurs des populations de ce quintile s'élevait à 59,4 %, alors qu'au Québec il s'établit à 75,9 % et à 80,3 % dans les localités du premier quintile. Les taux de travailleurs les plus faibles sont observés à Sainte-Madeleine-de-la-Rivière-Madeleine, à Listuguj et à Saint-Jean-de-Cherbourg. Dans ces localités, moins d'un particulier sur deux, âgé de 25 à 64 ans, occupe un emploi. En revanche, les taux de travailleurs les plus élevés sont enregistrés dans les villages nordiques, dont Quaqaq (94,6 %), Tasiujaq (92,4 %) et Kangiqsujuaq (91,0 %). Précisons que certaines localités de la banlieue de Québec se distinguent également par un taux de travailleurs particulièrement élevé.

Figure 1

Répartition des localités par quintile et par région administrative selon les résultats de l'indice de vitalité économique des localités, 2014



Source : Institut de la statistique du Québec.

C'est le cas de Lac-Delage (87,3 %), de Shannon (85,8 %), de Saint-Gabriel-de-Valcartier (85,6 %) et de Sainte-Brigitte-de-Laval (85,4 %).

Emplacement des localités les moins et les plus vitalisées économiquement

Les localités présentant un indice de vitalité économique faible se concentrent principalement dans les régions de l'est du Québec. En 2014, des 220 entités se classant dans le dernier quintile, 30 sont situées dans la région de la Gaspésie-Îles-de-la-Madeleine et 47 dans la région du Bas-Saint-Laurent. En proportion, 42,0 % des collectivités du Bas-Saint-Laurent et plus de 70 % de celles de la Gaspésie-Îles-de-la-Madeleine se classent dans le cinquième quintile. D'ailleurs, cette dernière région est la seule où l'on ne trouve aucune localité se classant dans le premier quintile. Celles qui performent le mieux sur le plan de la vitalité économique dans la région de la Gaspésie-Îles-de-la-Madeleine, selon l'indice composite élaboré par l'ISQ, sont les localités regroupées de Maria et de Gesgapegiag, lesquelles se classent dans le deuxième quintile.

Comme le montrent les cartes 1 et 2, les communautés les plus vitalisées sur le plan économique se concentrent essentiellement dans le sud de la province, et plus particulièrement dans

les régions métropolitaines de Québec, de Montréal et d'Ottawa-Gatineau. Des 219 localités du premier quintile, 90 sont situées dans ces régions métropolitaines. En contrepartie, on trouve peu de localités éloignées des grands centres urbains dans le haut du classement. Toutefois, il importe de souligner que les localités du Nord-du-Québec semblent tirer mieux leur épingle du jeu que celles des autres régions éloignées des grands centres. En effet, près de 40 % des collectivités de cette région nordique se classaient dans le premier quintile et 42,9 % dans le deuxième quintile. D'ailleurs, le Nord-du-Québec est l'une des rares régions administratives à n'avoir aucune localité se positionnant dans le quintile le plus faible. Il faut dire que plusieurs communautés criées et inuites affichent un indice de vitalité économique parmi les plus élevés au Québec. C'est le cas de Kuujuaq, Quaqtaq et Eastmain. La bonne performance économique des collectivités du Nord québécois s'explique, d'une part, par une croissance importante de la population due à un taux de natalité particulièrement élevé, notamment dans les communautés autochtones. D'autre part, dans la plupart des localités du Nord-du-Québec, le taux de travailleurs est largement plus élevé que dans le reste de la province.

Richesse foncière et part des transferts gouvernementaux dans les revenus des municipalités

La présente section met en relief les différences importantes qui existent entre les municipalités se classant dans le premier et le dernier quintile de l'indice de vitalité économique quant à leur richesse foncière et à leur niveau de dépendance financière à l'égard des transferts gouvernementaux. Tout d'abord, on remarque que la richesse foncière uniformisée par unité d'évaluation imposable et compensable est largement plus faible dans les municipalités du cinquième quintile (92 665 \$), comparativement à celles du premier quintile (325 097 \$). Au Québec, elle s'élève à 284 618 \$ par unité d'évaluation imposable et compensable. La richesse foncière uniformisée est une variable intéressante à analyser, car « elle permet de mesurer et de comparer la capacité des municipalités à générer des revenus de taxes et de paiements tenant lieu de taxes » (MAMOT, 2014). Elle est même parfois utilisée dans le contexte de programmes gouvernementaux destinés aux municipalités. « Elle constitue aussi un élément important dans le calcul du potentiel fiscal qui sert à la répartition des dépenses des communautés métropolitaines » (MAMOT, 2014).

D'autre part, en 2014, la valeur moyenne des résidences unifamiliales dans les localités du premier quintile s'élève à 297 468 \$, ce qui est nettement plus élevé que dans les collectivités se

classant dans le dernier quintile, où elle s'établit à 111 461 \$. Au Québec, la valeur moyenne des maisons unifamiliales s'élève à 252 969 \$. La valeur foncière traduit bien le caractère attractif d'une localité. La pression foncière est évidemment plus élevée dans les municipalités affichant une croissance démographique, économique et touristique. En revanche, la valeur foncière des résidences est moins élevée dans les municipalités connaissant un déclin démographique, comme c'est le cas dans plusieurs localités de la péninsule gaspésienne et du Bas-Saint-Laurent. Il importe également de préciser que la valeur des résidences est fortement corrélée avec le revenu des résidents (Longchamps, 2009; 14).

Par ailleurs, les municipalités se classant dans le dernier quintile dépendent financièrement davantage des transferts en provenance du gouvernement du Québec. Dans ces localités, les transferts de fonctionnement¹ comptent pour un peu plus de 19 % de leurs revenus de fonctionnement. La dépendance financière est beaucoup moins grande à l'égard des transferts de fonctionnement dans les localités se positionnant dans le premier quintile, ces transferts représentant moins de 6 % de

1. Les transferts de fonctionnement correspondent à l'aide financière octroyée aux municipalités par l'ensemble des ministères et organismes budgétaires du gouvernement du Québec et qui n'est pas destinée à l'acquisition d'immobilisations.

Tableau 6

Richesse foncière uniformisée, valeur moyenne des résidences unifamiliales et transferts de fonctionnement selon les quintiles de l'indice de vitalité économique des localités, exercice financier 2014

	Valeur foncière		Transferts de fonctionnement	
	Richesse foncière uniformisée par unité d'évaluation imposable et compensable	Valeur moyenne des résidences unifamiliales	Transferts de fonctionnement sur les revenus de fonctionnement	Transferts de fonctionnement par habitant
	\$		%	\$/hab.
1 ^{er} quintile	325 097	297 468	5,8	118
2 ^e quintile	358 518	265 416	6,6	171
3 ^e quintile	172 425	167 939	8,3	151
4 ^e quintile	130 926	149 582	13,3	253
5 ^e quintile	92 665	111 461	19,2	338
Ensemble du Québec	284 618	252 969	7,0	157

Notes : Les données du présent tableau ont été calculées uniquement pour les municipalités de 40 habitants et plus. Les territoires qui ne sont pas assujettis à la Loi sur la fiscalité municipale, tels que les villages nordiques, cris, naskapis, les réserves indiennes et les établissements indiens ne sont pas pris en compte dans le tableau. De plus, certaines municipalités de 40 habitants et plus n'ont pas été considérées dans le calcul des transferts de fonctionnement, puisqu'elles n'avaient pas transmis au MAMOT leur rapport financier au moment de la compilation des données par celui-ci.

Les données sur la richesse foncière uniformisée et la valeur moyenne des résidences unifamiliales du présent tableau représentent les conditions du marché au 1^{er} juillet 2012.

Une version révisée de la norme comptable sur les paiements de transfert est entrée en vigueur à compter de 2013 pour les municipalités. Cette nouvelle norme n'est pas interprétée ni appliquée uniformément par celles-ci depuis 2013. L'objet de cette divergence porte sur les subventions pluriannuelles reçues du gouvernement du Québec et de ses organismes budgétaires, notamment pour le service de la dette sur des emprunts contractés pour l'acquisition d'immobilisations. Les données sur les transferts de fonctionnement et les revenus de fonctionnement doivent donc être interprétées avec une certaine prudence.

Sources : Institut de la statistique du Québec et ministère des Affaires municipales et de l'Occupation du territoire, *Rapports financiers des organismes municipaux – exercice 2014* et *Évaluation foncière des municipalités du Québec*.

leurs revenus de fonctionnement. Les municipalités les plus vitalisées économiquement disposent donc d'une plus grande autonomie financière, puisqu'elles comptent davantage sur des sources de revenus autonomes comme la tarification et l'impôt foncier pour financer leurs services. En revanche, les municipalités du dernier quintile sont plus vulnérables financièrement puisqu'elles dépendent davantage d'une source de financement, en l'occurrence les transferts de fonctionnement, sur laquelle elles n'exercent pas de contrôle. Notons que par habitant, les transferts de fonctionnement s'élèvent, en 2014, à 118 \$ dans les municipalités du premier quintile et à 338 \$ dans les localités du dernier quintile.

L'évolution de l'indice de vitalité économique entre 2002 et 2014

Si l'on compare le classement des localités de l'indice de vitalité économique de 2014 par rapport à celui de 2002, année correspondant au début de la série statistique, on constate qu'un peu moins de la moitié des localités ont changé de quintile, soit 482 au total. De ce nombre, près des trois quarts ont soit progressé, soit régressé d'un seul quintile.

Les municipalités qui ont le plus progressé dans le classement de l'indice de vitalité économique entre 2002 et 2014 sont Notre-Dame-des-Monts dans la Capitale-Nationale, Saint-Octave-de-Métis dans le Bas-Saint-Laurent, et Saint-Elphège dans le Centre-du-Québec. Elles sont les seules à voir leur classement s'améliorer d'au moins 500 positions durant cette période. La progression marquée de l'indice dans ces municipalités s'explique essentiellement par un renversement de tendance sur le plan démographique. Après avoir subi une baisse au début des années 2000, leur population a commencé à croître plus rapidement que dans le reste de la province au tournant des années 2010. Entre 2009 et 2014, la population de ces municipalités a crû à un taux annuel moyen supérieur à 10 pour mille.

À l'inverse, la situation économique s'est grandement détériorée à La Minerve dans les Laurentides, à Chartierville en Estrie, à Sainte-Aurélie dans Chaudière-Appalaches, aux Rapides-des-Joachims en Outaouais ainsi qu'à Saint-Georges-de-Clarenceville et à L'Île-Cadieux, toutes deux situées dans la

région de la Montérégie. Ces localités ont dégringolé de plus de 520 rangs au classement entre 2002 et 2014. Ce recul est attribuable principalement à une baisse marquée de la population au cours de cette période.

En Abitibi-Témiscamingue, la plupart des municipalités ont amélioré leur position relative au classement de l'indice de vitalité économique. Le nombre de localités de cette région faisant partie du quintile le plus faible a diminué de façon marquée, passant de 24 en 2002 à 13 en 2014, alors que le nombre de collectivités appartenant aux premier et deuxième quintiles a plus que doublé. L'amélioration de la situation économique dans cette région est attribuable, en bonne partie, à la vigueur du secteur minier. Entre 2002 et 2014, l'investissement minier en Abitibi-Témiscamingue a augmenté de 165 %, tandis que les emplois (en équivalent personne-année) liés aux activités d'extraction minérale ont augmenté de 36,0 %.

La plupart des localités de la région du Saguenay-Lac-Saint-Jean ont aussi grimpé dans le classement de l'indice de vitalité économique entre 2002 à 2014. Les progressions les plus importantes dans cette région ont été observées à L'Anse-Saint-Jean, à Saint-Honoré et à Hébertville-Station. Les trois composantes de l'indice sont en forte hausse dans ces municipalités.

Dans le Bas-Saint-Laurent, la majorité des localités ont aussi amélioré leur rang dans le classement de l'indice de vitalité économique. C'est le cas, entre autres, de Saint-Octave-de-Métis, de Saint-Arsène et de Saint-Elzéar-de-Témiscouata. Notons aussi que le nombre de localités du Bas-Saint-Laurent se classant dans le dernier quintile a diminué de façon importante passant de 60 en 2002 à 47 en 2014.

En revanche, plusieurs localités des régions administratives de Chaudière-Appalaches, de l'Estrie et du Centre-du-Québec ont baissé dans le classement de l'indice. Le déclin du secteur manufacturier, une base économique importante dans ces régions, pourrait expliquer ce repli. Selon les données de l'*Enquête sur la population active*, l'emploi dans le secteur de la fabrication a fléchi de façon importante dans ces trois régions entre 2002 et 2014. Dans le cas de Chaudière-Appalaches, on constate que ce sont principalement les municipalités de l'est et de l'extrême sud de la région qui glissent le plus au classement, notamment

Tableau 7
Évolution des composantes de l'indice de vitalité économique des localités, 2002-2014

	TAAM de la population		Revenu total médian des particuliers de 18 ans et plus		Taux de travailleurs des 25-64 ans	
	1997-2002	2009-2014	2002	2014	2002	2014
	‰		\$		%	
1 ^{er} quintile	9,7	14,5	26 638	37 318	77,3	80,3
2 ^e quintile	5,3	9,1	20 314	29 087	71,0	74,6
3 ^e quintile	- 4,3	1,4	20 009	28 615	68,5	71,6
4 ^e quintile	- 5,6	- 4,6	17 926	26 103	64,1	67,2
5 ^e quintile	- 12,9	- 10,7	15 959	22 864	56,0	59,4
Ensemble du Québec	4,5	9,3	22 130	31 714	72,3	75,9

Note : Voir note du tableau 4.

Sources : Institut de la statistique du Québec, exploitation des données fiscales des particuliers de Revenu Québec et *Estimations démographiques intercensitaires* (série de février 2016); Statistique Canada, *Estimations démographiques censitaires*, adapté par l'Institut de la statistique du Québec.

Sainte-Aurélie, Saint-Cyprien et Saint-Pierre-de-la-Rivière-du-Sud. En Estrie, ce sont les municipalités de Chartierville et de Notre-Dame-des-Bois qui ont descendu le plus au classement, tandis qu'au Centre-du-Québec, les communautés de Notre-Dame-de-Ham, de Wickham et de Saint-Zéphirin-de-Courval sont celles qui ont subi les reculs les plus marqués.

La situation économique s'est aussi grandement détériorée dans la plupart des localités situées au nord des régions des Laurentides, de Lanaudière et de l'Outaouais. D'ailleurs, le nombre de localités se classant dans le quintile le plus faible a augmenté de façon importante entre 2002 et 2014 dans ces trois régions : il est passé durant cette période de 13 à 23 en Outaouais, de 3 à 8 dans Lanaudière et de 6 à 14 dans les Laurentides.

Par ailleurs, les disparités économiques entre les localités du premier et du cinquième quintile se sont légèrement amoindries depuis 2002. Bien que l'écart demeure important, le revenu médian des particuliers des localités du cinquième quintile est passé de 59,9 % du revenu médian de l'ensemble des collectivités du premier quintile en 2002 à 61,3 % en 2014. Quant au taux de travailleurs, l'écart entre le quintile inférieur et le quintile supérieur s'est rétréci de 0,4 point de pourcentage de 2002 à 2014 pour se fixer à 20,9 points de pourcentage. Enfin, soulignons que dans les municipalités, les communautés autochtones et les TNO appartenant au dernier quintile, la décroissance de la population a légèrement ralenti par rapport à la période 1997-2002, alors que dans les collectivités du premier quintile, la population a crû à un rythme plus rapide.

Analyse économétrique

La présente partie vise à mesurer, à l'aide d'une analyse économétrique, le rôle et l'impact de la classification géographique des localités et de certains facteurs démographiques sur les localités affichant un indice de vitalité économique négatif, c'est-à-dire celles qui performent moins bien économiquement que la plupart des localités québécoises. Nous avons utilisé la technique de régression logistique (modèle *logit*) pour mesurer le degré d'association entre les variables explicatives et la variable dépendante, soit l'indice de vitalité économique des localités.

Les résultats de l'analyse de régression logistique sont présentés au tableau 8 ci-contre, sous forme de rapports de cotes, aussi appelés rapports de risques relatifs. Un rapport de cotes est une statistique qui permet d'évaluer, toute chose étant égale par ailleurs, si un groupe de localités (par exemple les localités de moins de 1 000 habitants) est plus ou moins susceptible de présenter un indice de vitalité économique négatif par rapport à un groupe de localités de référence, qui prend la valeur de 1,0 dans le tableau (par exemple les localités de plus de 5 000 habitants). Un rapport de cotes supérieur à 1,0 signifie que la probabilité d'afficher un indice négatif est plus élevée dans le groupe d'intérêt, comparativement au groupe de référence. Un rapport de cotes inférieur à 1,0 indique la situation inverse.

Tableau 8

Résultats de la régression logistique : variables explicatives associées à un indice de vitalité économique des localités négatif, 2014

Variables explicatives	Rapport de cotes	Intervalles de confiance à 95 %
Classification géographique		
Région métropolitaine de recensement et agglomération de recensement	1,00	--
Zone d'influence métropolitaine (ZIM) modérément et fortement influencée	2,70	1,70 – 4,28
Aucunement influencée et ZIM faiblement influencée	4,15	2,39 – 7,19
Taille de la population		
Moins de 1 000 habitants	7,75	4,59 – 13,08
De 1 000 à 4 999 habitants	2,52	1,52 – 4,17
5 000 habitants et plus	1,00	--
Proportion de 65 ans et plus		
Moins de 15 % de la population	1,00	--
Entre 15 % et 20 % de la population	2,96	1,93 – 4,55
21 % et plus de la population	13,10	8,59 – 19,98

-- Catégorie de référence

Notes : Les seuils *p* du test du khi-deux sont inférieurs à 0,05 pour toutes les variables explicatives, les résultats sont donc statistiquement significatifs.

Le pouvoir explicatif du modèle de régression est mesuré par le pseudo- R^2 de McFadden. Ce coefficient représente la force de relation entre les variables explicatives (emplacement géographique, taille de la population et proportion de la population âgée de 65 ans et plus) et la variable dépendante (indice de vitalité économique). Le pseudo- R^2 s'établit à 0,28, ce qui signifie que les variables retenues dans le modèle expliquent 28,0 % de la variation de la performance des localités affichant un indice de vitalité économique négatif.

Source : Institut de la statistique du Québec.

Emplacement géographique par rapport à un centre urbain

Tout d'abord, nous cherchons à savoir si l'emplacement géographique d'une localité et son degré d'intégration par rapport au centre urbain le plus proche a un impact sur sa performance en matière de vitalité économique. Pour mesurer le degré d'éloignement et d'intégration des localités par rapport aux aires métropolitaines, nous avons utilisé la classification géographique de Statistique Canada portant sur les zones d'influence métropolitaines (ZIM). Cette classification s'applique aux localités qui se situent à l'extérieur des régions métropolitaines de recensement (RMR) et des agglomérations de recensement (AR). Les localités situées à l'extérieur de celles-ci sont classées dans l'une des quatre catégories établies par Statistique Canada selon le degré d'influence (forte, modérée, faible ou aucune influence) que les RMR ou les AR exercent sur elles. Cette influence mesurée à partir du taux de navettage, lui-même basé sur les données des déplacements entre le domicile et le lieu de travail du Recensement de la population de 2011. Afin

de simplifier les procédures d'analyse statistique et de faciliter l'interprétation des résultats, nous avons regroupé les quatre ZIM en deux catégories distinctes, soit :

- ZIM forte et modérée
- Aucunement influencée et ZIM faible

Il ressort de cela que l'emplacement géographique par rapport aux grands centres urbains est déterminant dans les résultats de l'indice de vitalité économique des territoires. En effet, on constate que les localités qui ne sont aucunement influencées par les zones métropolitaines ou qui le sont faiblement (rapport de cotes de 4,15) sont plus susceptibles de présenter un indice de vitalité économique négatif que les communautés situées dans une RMR ou une AR. De même, quoiqu'à un degré moindre, les localités qui sont fortement ou modérément influencées par un territoire métropolitain sont également plus enclines à présenter un indice négatif (rapport de cotes de 2,70). En proportion, 16,7 % des localités situées dans une RMR ou une AR affichent, en 2014, un indice de vitalité économique négatif, comparativement à 57,1 % dans le cas des localités des ZIM fortes et modérées et 66,2 % dans le cas des collectivités qui ne sont aucunement influencées par une zone métropolitaine ou qui le sont faiblement. D'ailleurs, on assiste depuis plusieurs années à une concentration de plus en plus grande des activités économiques dans les grands centres urbains. Selon le courant de la nouvelle économie géographique, les rendements d'échelle croissants combinés aux coûts de transport créent une tendance à la concentration des entreprises et de la main-d'œuvre et portent préjudice aux régions périphériques (Krugman, 1991). La présence de rendements croissants incite d'ailleurs d'autres entreprises à venir s'implanter en zone métropolitaine, mais aussi des travailleurs à la recherche de salaires et de perspectives d'emploi (OCDE, 2010 : 34), créant ainsi un phénomène « de causalité circulaire et cumulative » (Myrdal, 1957).

Facteurs démographiques

L'analyse des facteurs démographiques montre avant tout une forte corrélation entre la vitalité économique des territoires et la taille démographique des localités. En 2014, les localités de petite taille, soit de moins de 1 000 habitants (rapport de cotes de 7,75), sont plus susceptibles que les collectivités de plus de 5 000 habitants d'afficher un indice négatif. Quant aux localités dont la population varie de 1 000 à 4 999 habitants, le risque de présenter un indice dont la valeur est négative est relativement moins grand (rapport de cotes de 2,52). Ainsi, on observe qu'en général, plus la taille de la population des collectivités est importante, plus leurs caractéristiques socioéconomiques s'améliorent, notamment en ce qui a trait au revenu. Comme le souligne Dugas, la taille démographique des localités exerce des effets sur le taux d'évolution et sur leur capacité à s'adapter aux revers de la conjoncture. Plus la population est importante, plus le secteur des services est développé et plus son aire de rayonnement est grande, favorisant du même coup la création d'emplois (Dugas, 2008 : 47). D'autre part, il importe de mentionner que les localités de petite taille sont, pour la plupart, situées dans des régions qui ne sont pas adjacentes à une RMR ou une AR.

Classification géographique des zones d'influence métropolitaine

Zone d'influence métropolitaine forte : Cette catégorie comprend les localités situées là où au moins 30 % de la population active occupée de la localité se déplace pour aller travailler dans n'importe quelle RMR ou AR.

Zone d'influence métropolitaine modérée : Cette catégorie comprend les localités situées là où plus de 5 %, mais moins de 30 %, de la population active occupée de la localité se déplace pour aller travailler dans n'importe quelle RMR ou AR.

Zone d'influence métropolitaine faible : Cette catégorie comprend les localités situées là où plus de 0 %, mais moins de 5 %, de la population active occupée de la localité se déplace pour aller travailler dans n'importe quelle RMR ou AR.

Aucune zone d'influence métropolitaine : Cette catégorie comprend les localités où aucun membre de la population active occupée de la localité ne se déplace pour aller travailler dans une RMR ou une AR.

Région métropolitaine de recensement (RMR) et agglomération de recensement (AR) : Cette catégorie désigne un territoire formé d'une ou de plusieurs localités adjacentes situées autour d'un centre de population (aussi appelé noyau). Une RMR doit avoir une population totale d'au moins 100 000 habitants et son noyau doit compter au moins 50 000 habitants. Quant à l'AR, son noyau doit compter au moins 10 000 habitants. Pour être incluses dans une RMR ou une AR, les autres localités adjacentes doivent avoir un degré d'intégration élevé avec le noyau, lequel est déterminé par le pourcentage de navetteurs établi d'après les données du recensement précédent sur le lieu de travail.

Source : Statistique Canada, *Dictionnaire du Recensement de la population de 2011*.

Par ailleurs, il y a un lien évident entre la structure d'âge de la population, notamment le poids démographique des 65 ans et plus, et le niveau de vitalité économique. Par exemple, les communautés qui ont une forte proportion de personnes de 65 ans et plus (rapport de cotes de 13,10), c'est-à-dire celles dont le poids démographique des personnes âgées est de 21 % ou plus, sont plus enclines à afficher un indice de vitalité économique négatif que celles qui ont une faible proportion de personnes de 65 ans et plus (moins de 15 %). De même, les localités qui ont une proportion de 15 % à 20 % de personnes de 65 ans et plus sont aussi plus susceptibles, bien que dans une moindre mesure, de présenter un indice ayant une valeur négative (rapport de cotes de 2,96). D'ailleurs, la difficulté de renouvellement de la population dans certaines localités, notamment dans celles plus éloignées des grands centres urbains a une incidence sur le niveau de vie de la population, le développement local, le marché du travail, la prestation et la disponibilité des services ainsi que sur le rapport de dépendance entre les personnes à charge et celles aptes au travail, comme le suggère la littérature (Simard, 2009 : 53).

Conclusion

La présente publication a permis de mettre en évidence les différences importantes qui existent sur les plans démographique, économique, géographique et financier entre les localités qui occupent le haut du pavé selon le nouvel indice de vitalité économique des territoires élaboré par l'ISQ et celles qui performent le moins bien. À la lumière des résultats de 2014 de l'indice, on constate que les localités les plus vitalisées économiquement présentent globalement une densité de population plus élevée, ont une population relativement jeune, connaissent une forte croissance démographique, en plus d'afficher une richesse foncière uniformisée relativement élevée. Qui plus est, les résidents de ces territoires ont un niveau de revenu plus élevé et dépendent moins des transferts gouvernementaux comme source de revenus. Les localités les plus vitalisées économiquement se concentrent essentiellement dans les régions métropolitaines de Québec, de Montréal et de Gatineau ainsi que dans le Nord-du-Québec.

En revanche, les localités les moins vitalisées sur le plan économique, c'est-à-dire celles se classant dans le dernier quintile, sont généralement éloignées des régions métropolitaines ou

des agglomérations de recensement, sont de très petite taille et se caractérisent par une population relativement âgée. Elles connaissent également un déclin démographique important, en plus d'afficher un revenu médian des particuliers et un taux de travailleurs largement plus faibles que dans les autres localités. Sur le plan financier, ces municipalités dépendent davantage de l'aide gouvernementale et disposent d'une plus faible autonomie financière.

Néanmoins, entre 2002 et 2014, plusieurs localités éloignées des grands centres urbains ont vu leur situation économique s'améliorer. D'ailleurs, la plupart des localités de la région de l'Abitibi-Témiscamingue ont amélioré leur position relative au classement de l'indice de vitalité économique. La vigueur du secteur minier a certainement contribué à alimenter le dynamisme des localités de cette région durant cette période. Toutefois, plusieurs localités des régions de l'Estrie, du Centre-du-Québec et de Chaudière-Appalaches ont glissé au classement. Le déclin du secteur de la fabrication, une base économique importante dans ces régions, pourrait en être la cause.

Le choix des indicateurs composant l'indice

L'une des étapes les plus importantes dans la construction d'un indice composite est la sélection des indicateurs. Outre la capacité à rendre compte des dimensions de la vitalité économique à mesurer, le choix des indicateurs a été déterminé, en bonne partie, par ce qu'il était possible de tirer des données de sources administratives. Il importe de souligner qu'il existe très peu de statistiques annuelles disponibles à une échelle géographique aussi fine que les localités, ce qui restreint le choix des indicateurs pouvant faire partie de l'indice.

Pour pallier le manque de statistiques à l'échelle locale, l'Institut de la statistique du Québec (ISQ) a plutôt analysé des données de sources administratives. L'utilisation de données administratives à des fins statistiques comporte plusieurs avantages. Tout d'abord, les données administratives, comme les données fiscales des particuliers de Revenu Québec, représentent une source d'information exhaustive et dont l'exploitation à des fins statistiques est relativement peu coûteuse comparativement à la réalisation d'une enquête auprès des ménages. De plus, leur utilisation n'impose pas de surcharge aux répondants, puisque l'information a déjà été recueillie par l'appareil gouvernemental.

Deux des trois indicateurs composant l'indice ont été produits à partir des données fiscales dénominalisées des particuliers de Revenu Québec, à savoir le taux de travailleurs et le revenu total médian. Grâce aux travaux de l'ISQ sur l'indice de vitalité économique, les localités disposent, pour la première fois, de données annuelles sur le marché du travail ainsi que sur le revenu des particuliers.

Enfin, pour rendre compte de la dynamique démographique de l'indice, et plus particulièrement de l'attractivité des territoires, soit la capacité d'une localité d'attirer de nouveaux résidents et de maintenir sa population actuelle, il n'a pas été possible d'utiliser le taux net de migration, puisqu'il n'est pas disponible pour les localités. L'ISQ a donc utilisé le taux d'accroissement annuel moyen (TAAM) de la population sur cinq ans. Conséquemment, le classement des communautés autochtones, lesquelles se distinguent particulièrement des autres localités par leur forte croissance démographique due principalement à un accroissement naturel important, aurait possiblement été différent si le taux net de migration avait fait partie de l'indice. Néanmoins, le TAAM constitue un indicateur valable pour mesurer la vitalité économique des localités, dans la mesure où il témoigne de manière agrégée des changements démographiques survenus dans un territoire.

FORMULE DE L'INDICE DE VITALITÉ ÉCONOMIQUE

L'indice de vitalité économique des territoires représente la moyenne géométrique des variables normalisées de trois indicateurs, à savoir le taux de travailleurs de 25 à 64 ans, le revenu total médian des particuliers de 18 ans et plus et le taux d'accroissement annuel moyen de la population sur cinq ans. La normalisation des variables a été effectuée à l'aide de la cote Z modifiée fondée sur l'écart absolu médian. La valeur de l'indice de vitalité économique peut être soit négative, soit positive. Lorsque l'indice présente une valeur négative, cela signifie, en règle générale, que la localité accuse un retard en matière de vitalité économique par rapport à la plupart des localités et, à l'inverse, lorsqu'elle est positive, cela indique un résultat supérieur à la plupart des collectivités. L'indice de vitalité économique des territoires est exprimé selon la formule détaillée suivante :

On pose $Y =$:

$$\frac{\text{Signe}\left(\frac{P_t - \text{med}(P_t)}{\text{eam}(P_t)}\right) * \ln\left(\left|\frac{P_t - \text{med}(P_t)}{\text{eam}(P_t)}\right| + 1\right) + \text{Signe}\left(\frac{R_t - \text{med}(R_t)}{\text{eam}(R_t)}\right) * \ln\left(\left|\frac{R_t - \text{med}(R_t)}{\text{eam}(R_t)}\right| + 1\right) + \text{Signe}\left(\frac{T_t - \text{med}(T_t)}{\text{eam}(T_t)}\right) * \ln\left(\left|\frac{T_t - \text{med}(T_t)}{\text{eam}(T_t)}\right| + 1\right)}{3}$$

puis : $\rightarrow IVE = \text{Signe}(Y) * (\exp(|Y|) - 1) * 10$

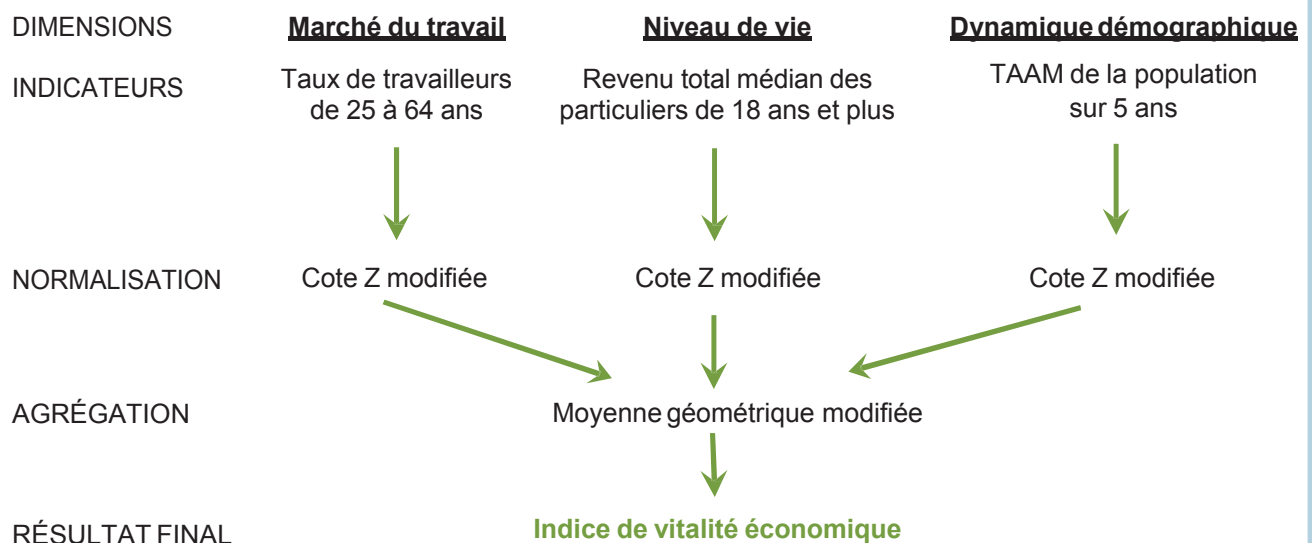
où :

- P_t = taux d'accroissement annuel moyen de la population du territoire sur cinq ans
- R_t = revenu total médian des particuliers de 18 ans et plus du territoire
- T_t = taux de travailleurs de 25 à 64 ans du territoire
- med = médiane
- eam = écart absolu médian

Afin de faciliter la lecture des résultats, la donnée de l'indice de vitalité économique de chaque territoire est multipliée par 10.

Figure 2

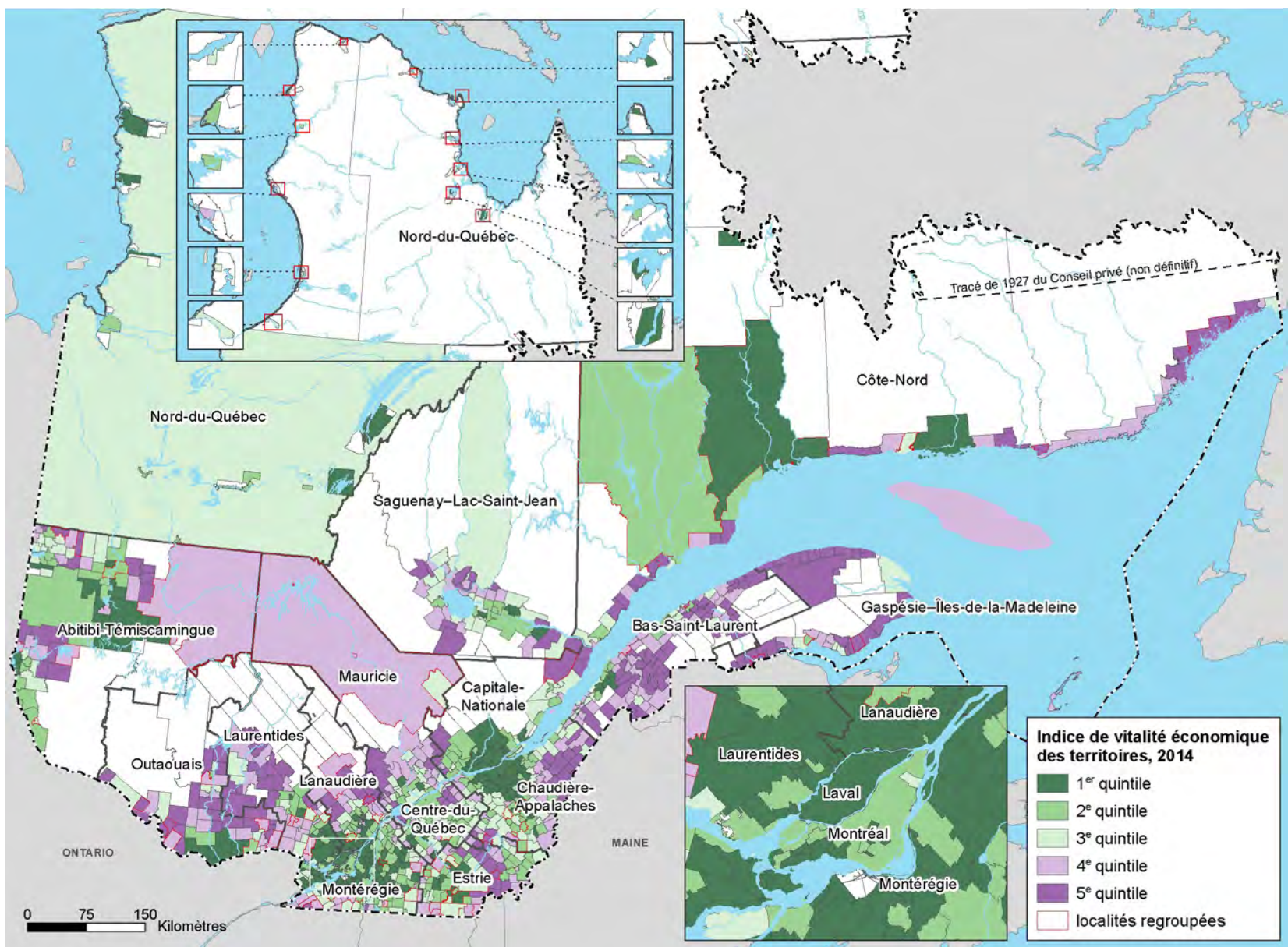
Représentation graphique du calcul de l'indice de vitalité économique des territoires



Source : Institut de la statistique du Québec

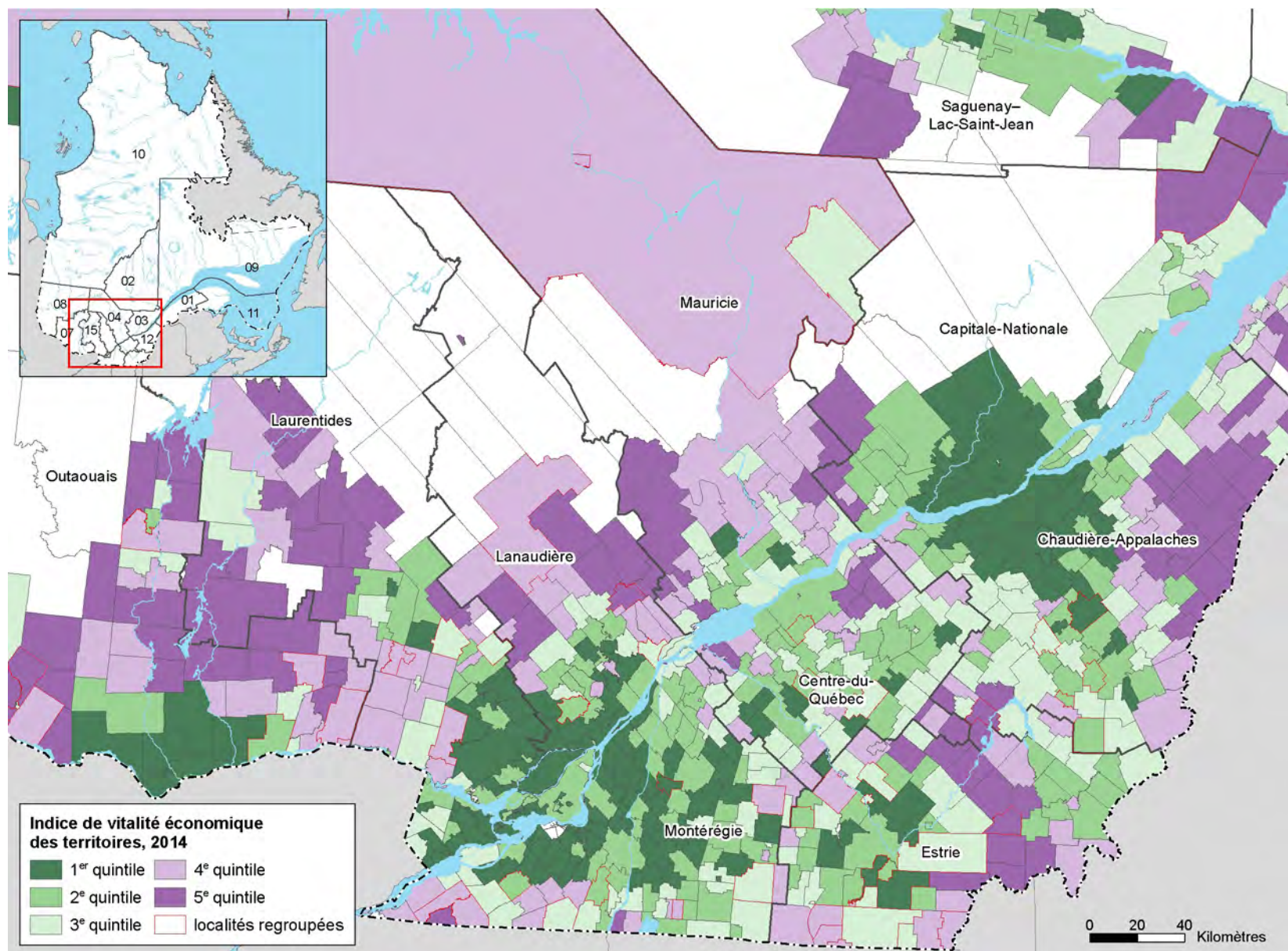
Références bibliographiques

- DUGAS, Clermont (2008). « L'évolution du peuplement sur les territoires québécois », dans Massicotte Guy (s. dir.), *Sciences du territoire, Perspectives québécoises*, Québec, Presses de l'Université du Québec, p. 27-54.
- EPANDA, Augustin (2003). *Les milieux ruraux québécois en restructuration : diagnostic, facteurs tangibles et intangibles de dévitalisation rurale et perspectives de développement local approprié*, thèse de doctorat, Rimouski, Université du Québec, 387 p.
- GRUPE DE TRAVAIL SUR LES COMMUNAUTÉS DÉVITALISÉES (2010). *Des communautés à revitaliser : Un défi collectif pour le Québec* (PDF), Québec, ministère des Affaires municipales, des Régions et de l'Occupation du territoire, 60 p.
- KRUGMAN, Paul (1991). « Increasing Returns and Economic Geography », *Journal of Political Economy*, vol. 99, no 3, juin 1991, p. 483-499.
- LADOUCEUR, Stéphane (2016). *Indice de vitalité économique des territoires : Rapport technique et méthodologique*, Québec, Institut de la statistique du Québec, 55 p.
- LONGCHAMPS, Benoit (2009). *Les variables liées au développement socio-économique des municipalités québécoises : des outils pour accroître l'efficacité des programmes de transferts* (PDF), Québec, Université Laval, 58 p.
- MINISTÈRE DES AFFAIRES MUNICIPALES ET DE L'OCCUPATION DU TERRITOIRE (2014). *Présentation de la richesse foncière uniformisée 2014*, Québec, 13 p.
- MINISTÈRE DES AFFAIRES MUNICIPALES ET DE L'OCCUPATION DU TERRITOIRE (2015). *Profil financier 2015 : Renseignements complémentaires*, Québec, 24 p.
- MYRDAL, Gunnar (1957). *Economic Theory and Under-developed Regions*. Londres, Duckworth, 168 p.
- ORGANISATION DE COOPÉRATION ET DE DÉVELOPPEMENT ÉCONOMIQUES (2010). *Reprise économique, innovation et croissance durable : le rôle crucial des régions*, Paris, Éditions OCDE, 220 p.
- SIMARD, Majella (2006). *Le vieillissement de la population au Québec : une synthèse des connaissances : Enjeux et défis pour l'espace rural québécois (rapport no 4)*, Rimouski, Chaire de recherche du Canada en développement rural, étude commanditée par le Fonds de recherche sur la société et la culture, avril 2006, 118 p.
- STATISTIQUE CANADA (2012). *Dictionnaire du Recensement de 2011*, produit no 98-301-XWF au catalogue, Ottawa, Statistique Canada.



Sources : Institut de la statistique du Québec, et ministère de l'Énergie et des Ressources naturelles.

Répartition des localités du sud-ouest du Québec par quintile selon les résultats de l'indice de vitalité économique, 2014



Sources : Institut de la statistique du Québec et ministère de l'Énergie et des Ressources naturelles.

Tableau 9

Classements des localités selon l'indice de vitalité économique de 2014

Rang à l'échelle MRC	Nom de la localité et statut juridique	Indice de vitalité économique	Composantes de l'indice			Rang à l'échelle régionale	Rang à l'échelle québécoise	Quintile	Population totale au 1 ^{er} juillet
			Revenu total médian des particuliers de 18 ans et plus	Taux de travailleurs des 25 à 64 ans	TAAM de la population 2009-2014				
			\$	%	pour 1 000				
01 - Bas-Saint-Laurent									
07 - La Matapédia									
1.	Sainte-Irène, P	- 0,9997	31 771	67,5	- 5,7	21	614	3	345
2.	Amqui, V	- 1,8941	28 271	68,5	- 2,4	27	670	4	6 182
3.	Val-Brillant, M	- 2,5029	28 699	68,6	- 6,8	32	703	4	959
4.	Lac-au-Saumon, M	- 4,0108	26 281	70,0	- 8,2	49	776	4	1 409
5.	Saint-Alexandre-des-Lacs, P	- 6,2405	24 681	62,1	- 2,9	67	882	5	274
6.	Causapscal, V	- 6,3267	23 660	63,6	- 2,7	68	884	5	2 366
7.	Saint-Damase, P	- 7,6696	22 308	66,8	- 8,7	75	929	5	403
8.	Saint-Léon-le-Grand, P	- 8,8392	24 103	64,5	- 14,4	83	961	5	961
9.	Sayabec, M	- 9,1500	23 055	63,4	- 11,3	84	965	5	1 811
10.	Saint-Vianney, M	- 10,0670	22 212	59,9	- 8,6	87	991	5	479
11.	Saint-Noël, VL	- 10,2225	21 052	61,4	- 8,5	89	993	5	436
12.	Saint-Cléophas, P	- 12,3691	22 040	53,7	- 10,0	94	1 041	5	331
13.	Saint-Tharcisius, P	- 12,7557	19 817	57,7	- 10,8	96	1 048	5	434
14.	Albertville, M	- 13,4629	24 613	61,0	- 34,5	98	1 056	5	244
15.	Saint-Zénon-du-Lac-Humqui, P	- 14,3963	19 431	53,8	- 11,5	99	1 063	5	370
16.	Saint-Moïse, P	- 15,3322	20 707	58,7	- 24,3	104	1 074	5	542
17.	Sainte-Marguerite-Marie, M	- 15,5360	23 787	54,3	- 29,2	106	1 076	5	184
18.	Sainte-Florence, M	- 17,7000	19 647	54,8	- 25,6	110	1 088	5	403
08 - La Matanie									
1.	Saint-Ulric, M	- 1,7436	28 697	67,3	- 1,6	25	658	3	1 645
2.	Sainte-Paule, M	- 2,0093	31 413	63,6	- 5,3	28	676	4	222
3.	Matane, V	- 2,2002	28 491	67,9	- 3,6	29	686	4	14 394
4.	Saint-Léandre, P	- 2,5935	24 539	69,1	2,4	33	712	4	420
5.	Baie-des-Sables, M	- 3,9984	23 915	67,8	0,0	48	775	4	628
6.	Saint-René-de-Matane, M	- 4,5337	24 141	59,9	5,3	53	802	4	1 102
7.	Sainte-Félicité, M	- 7,7360	24 309	62,7	- 7,9	76	932	5	1 143
8.	Saint-Adelme, P	- 8,3475	24 911	57,7	- 6,5	79	943	5	485
9.	Les Méchins, M	- 15,1702	20 401	49,0	- 11,7	103	1 072	5	1 079
10.	Grosses-Roches, M	- 16,9233	20 069	44,3	- 12,8	109	1 085	5	392
11.	Saint-Jean-de-Cherbourg, P	- 19,1149	19 124	42,3	- 16,2	111	1 093	5	190
09 - La Mitis									
1.	Saint-Octave-de-Métis, P	2,9265	29 573	72,8	10,2	9	358	2	525
2.	Saint-Donat, P	1,2542	32 011	75,0	- 7,2	13	453	3	876
3.	Sainte-Luce, M	- 0,0352	32 282	72,6	- 10,7	18	549	3	2 774
4.	Sainte-Flavie, P	- 0,1686	31 231	73,4	- 11,0	19	561	3	903
5.	Saint-Joseph-de-Lepage, P	- 2,4346	31 050	71,3	- 22,0	31	698	4	489
6.	Sainte-Jeanne-d'Arc, P	- 2,6870	23 451*	63,5*	12,2	35	718	4	321
7.	Mont-Joli, V	- 4,9704	24 883	64,1	- 1,0	58	823	4	6 493
8.	Saint-Gabriel-de-Rimouski, M	- 5,0884	26 181	70,6	- 14,9	59	831	4	1 135
9.	Métis-sur-Mer, V	- 6,5471	25 543	62,1	- 5,8	69	888	5	575
10.	Grand-Métis, M / Price, VL	- 7,2513	25 254	65,8	- 12,8	74	917	5	1 914
11.	Sainte-Angèle-de-Mérici, M	- 8,2091	22 443	65,9	- 9,8	78	939	5	999
12.	Padoue, M	- 10,0318	21 512	56,8	- 4,5	86	990	5	265
13.	La Rédemption, P	- 11,2312	18 445	54,4	- 2,0	92	1 013	5	503
14.	Les Hauteurs, M	- 15,8752	18 929	58,4	- 21,4	108	1 081	5	505
15.	Saint-Charles-Garnier, P	- 24,8194	16 936	47,3	- 37,6	112	1 096	5	246

Tableau 9 (suite)

Classements des localités selon l'indice de vitalité économique de 2014

Rang à l'échelle MRC	Nom de la localité et statut juridique	Indice de vitalité économique	Composantes de l'indice			Rang à l'échelle régionale	Rang à l'échelle québécoise	Quintile	Population totale au 1 ^{er} juillet
			Revenu total médian des particuliers de 18 ans et plus	Taux de travailleurs des 25 à 64 ans	TAAM de la population 2009-2014				
			\$	%	pour 1 000				
10 - Rimouski-Neigette									
1.	Saint-Anaclet-de-Lessard, P	14,9584	36 799	79,1	36,4	1	46	1	3 116
2.	Rimouski, V	4,5201	32 727	73,2	8,4	6	292	2	48 642
3.	Saint-Valérien, P	1,7157	30 802	68,7	8,2	11	423	2	893
4.	Saint-Marcellin, P	- 2,9400	27 520	66,7	- 2,3	38	729	4	342
5.	Saint-Narcisse-de-Rimouski, P	- 3,1853	29 117	71,1	- 18,4	43	746	4	998
6.	Saint-Eugène-de-Ladrière, P	- 3,9012	25 839	67,9	- 3,3	46	769	4	423
7.	Saint-Fabien, P	- 4,8963	26 664	67,6	- 9,4	56	818	4	1 895
8.	Esprit-Saint, M	- 13,3479	20 882	61,6	- 20,7	97	1 054	5	357
9.	La Trinité-des-Monts, P	- 15,4251	21 824	56,0	- 23,9	105	1 075	5	244
11 - Les Basques									
1.	Saint-Clément, P	- 2,7884	24 830	75,6	- 10,3	36	723	4	491
2.	Saint-Simon, P	- 3,6599	24 677	64,1	3,7	44	760	4	436
3.	Saint-Jean-de-Dieu, M	- 4,2564	24 264	70,1	- 4,5	51	789	4	1 592
4.	Saint-Mathieu-de-Rioux, P	- 4,9650	26 767	68,0	- 10,8	57	822	4	650
5.	Saint-Éloi, P	- 5,7374	24 344	71,2	- 13,8	63	858	4	307
6.	Trois-Pistoles, V / Notre-Dame-des-Neiges, M	- 6,0887	25 057	65,3	- 6,6	65	875	4	4 441
7.	Sainte-Françoise, P	- 8,5033	23 070	68,6	- 18,0	81	950	5	383
8.	Saint-Guy, M	- 14,7349	17 551 *	56,3	- 11,8	101	1 069	5	82
9.	Sainte-Rita, M	- 14,7896	21 353	62,9	- 32,2	102	1 070	5	291
10.	Saint-Médard, M	- 15,8533	19 002	55,1	- 17,0	107	1 079	5	225
12 - Rivière-du-Loup									
1.	Saint-Modeste, M	11,5314	33 872	81,2	21,8	2	90	1	1 181
2.	Saint-Antonin, M	7,2930	33 953	78,9	7,0	4	192	1	4 124
3.	Saint-Arsène, P	4,7288	29 587	80,1	5,6	5	281	2	1 227
4.	Cacouna, M	3,9354	32 453	73,4	5,9	7	315	2	1 957
5.	Rivière-du-Loup, V	2,4570	30 300	73,3	4,4	10	384	2	19 675
6.	Notre-Dame-du-Portage, M	1,2824	39 286	73,6	- 18,9	12	450	3	1 177
7.	Notre-Dame-des-Sept-Douleurs, P	0,4149	33 105 *	72,2 *	- 8,5	14	517	3	46
8.	L'Isle-Verte, M	- 3,1624	26 380	72,8	- 10,5	41	742	4	1 366
9.	Saint-Cyprien, M	- 4,5398	28 334	68,3	- 16,1	54	803	4	1 131
10.	Saint-Épiphane, M	- 5,2686	24 283	70,8	- 10,3	60	835	4	833
11.	Saint-Hubert-de-Rivière-du-Loup, M	- 7,2389	25 029	68,7	- 18,0	73	916	5	1 234
12.	Saint-Paul-de-la-Croix, P	- 11,0388	21 897	68,0	- 26,5	91	1 009	5	338
13.	Saint-François-Xavier-de-Viger, M	- 11,2599	24 036	68,8	- 40,4	93	1 017	5	236
13 - Témiscouata									
1.	Saint-Eusèbe, P	- 1,3597	25 542	70,8	3,2	24	637	3	625
2.	Témiscouata-sur-le-Lac, V	- 1,7637	28 507	69,7	- 4,2	26	662	4	5 044
3.	Saint-Elzéar-de-Témiscouata, M	- 2,2810	22 192	67,6	11,1	30	688	4	351
4.	Saint-Louis-du-Ha! Ha!, P	- 2,6766	25 592	68,3	1,1	34	717	4	1 299
5.	Pohénégamook, V	- 3,9956	28 002	69,9	- 14,7	47	774	4	2 657
6.	Saint-Jean-de-la-Lande, M	- 4,4461	22 308	59,6	9,9	52	796	4	310
7.	Packington, P	- 4,5645	25 999	69,4	- 8,9	55	804	4	618
8.	Dégelis, V	- 5,6966	25 836	68,7	- 12,6	62	856	4	2 976
9.	Saint-Michel-du-Squatec, M	- 6,2372	22 766	65,2	- 2,5	66	881	5	1 182
10.	Saint-Honoré-de-Témiscouata, M	- 6,7452	23 331	66,0	- 6,2	70	895	5	768
11.	Saint-Marc-du-Lac-Long, P	- 6,8361	25 387	66,7	- 12,9	71	900	5	421
12.	Saint-Pierre-de-Lamy, M	- 6,9937	23 020	61,3	- 1,7	72	905	5	119

Tableau 9 (suite)

Classements des localités selon l'indice de vitalité économique de 2014

Rang à l'échelle MRC	Nom de la localité et statut juridique	Indice de vitalité économique	Composantes de l'indice			Rang à l'échelle régionale	Rang à l'échelle québécoise	Quintile	Population totale au 1 ^{er} juillet
			Revenu total médian des particuliers de 18 ans et plus	Taux de travailleurs des 25 à 64 ans	TAAM de la population 2009-2014				
			\$	%	pour 1 000				
								n	
13.	Auclair, M	- 7,8457	24 632	69,2	- 21,3	77	933	5	445
14.	Saint-Juste-du-Lac, M	- 8,6836	23 142	62,3	- 8,3	82	955	5	591
15.	Lac-des-Aigles, M	- 9,9426	25 485	62,8	- 22,0	85	987	5	533
16.	Saint-Athanase, M	- 10,0831	25 502	61,5	- 20,4	88	992	5	297
17.	Rivière-Bleue, M	- 10,9217	22 357	58,8	- 10,7	90	1 006	5	1 273
18.	Lejeune, M	- 12,5151	24 486	59,5	- 25,3	95	1 045	5	296
19.	Biencourt, M	- 14,5555	21 339	64,4	- 34,8	100	1 067	5	483
14 - Kamouraska									
1.	Saint-Alexandre-de-Kamouraska, M	8,2617	30 006	81,7	18,4	3	160	1	2 136
2.	Saint-Joseph-de-Kamouraska, P	3,4812	28 711	81,9	1,4	8	334	2	423
3.	Saint-André, M	0,3781	24 681	73,2	10,6	15	521	3	657
4.	Sainte-Anne-de-la-Pocatière, P	0,1100	33 240	74,5	- 17,7	16	536	3	1 648
5.	Saint-Pascal, V	0,0026	28 818	72,0	- 0,5	17	545	3	3 441
6.	Sainte-Hélène-de-Kamouraska, M	- 0,9236	26 053	75,3	- 3,1	20	609	3	909
7.	Saint-Denis-De La Bouteillerie, M	- 1,0006	28 403	73,9	- 8,2	22	615	3	525
8.	Saint-Pacôme, M	- 1,2878	28 484	72,8	- 7,7	23	635	3	1 583
9.	Saint-Onésime-d'Ixworth, M	- 2,8865	26 587	68,1	- 1,4	37	727	4	563
10.	Saint-Philippe-de-Néri, P	- 3,0575	24 277	68,5	1,8	39	733	4	876
11.	Saint-Germain, P	- 3,1227	24 953	75,6	- 12,7	40	738	4	275
12.	La Pocatière, V	- 3,1690	28 380	71,3	- 15,0	42	743	4	4 093
13.	Rivière-Ouelle, M	- 3,8675	28 096	71,8	- 19,9	45	767	4	1 012
14.	Saint-Bruno-de-Kamouraska, M	- 4,1522	23 978	62,4	4,8	50	786	4	543
15.	Kamouraska, M	- 5,3447	26 015	75,2	- 33,2	61	845	4	575
16.	Saint-Gabriel-Lalemant, M	- 6,0670	23 661	58,7	1,8	64	872	4	794
17.	Mont-Carmel, M	- 8,3800	23 768	64,9	- 12,1	80	945	5	1 106
02 - Saguenay-Lac-Saint-Jean									
91 - Le Domaine-du-Roy									
1.	Saint-Prime, M	5,8720	32 021	77,8	7,2	4	238	2	2 761
2.	Saint-Félicien, V	0,7054	30 856	73,4	- 4,4	15	493	3	10 343
3.	Chambord, M	0,0371	31 191	68,4	- 0,6	19	540	3	1 786
4.	Mashteuiatsh, R	- 0,6981	23 315	59,5	40,5	23	592	3	2 256
5.	Roberval, V	- 1,7616	29 376	68,5	- 5,1	27	661	4	10 131
6.	La Doré, P	- 3,3886	25 457	70,7	- 4,5	31	753	4	1 412
7.	Saint-André-du-Lac-Saint-Jean, VL	- 4,4938	27 364	62,7	- 3,7	38	800	4	483
8.	Sainte-Hedwidge, M	- 5,7688	26 943	65,0	- 10,4	40	860	4	861
9.	Saint-François-de-Sales, M	- 11,1797	23 278	62,5	- 19,4	46	1 012	5	648
10.	Lac-Bouchette, M	- 13,5153	22 632	56,0	- 18,1	51	1 058	5	1 169
92 - Maria-Chapdelaine									
1.	Normandin, V	1,1985	29 385	72,6	2,4	13	459	3	3 161
2.	Saint-Stanislas, M	0,4408	26 408	72,1	8,8	18	514	3	373
3.	Albanel, M	- 0,0178	30 902	74,2	- 10,9	20	547	3	2 218
4.	Notre-Dame-de-Lorette, M	- 0,5212	23 418	69,5	17,0	22	579	3	184
5.	Passes-Dangereuses, NO	- 1,0783	23 986*	59,8*	31,2	24	620	3	228
6.	Dolbeau-Mistassini, V	- 2,0783	28 189	68,3	- 2,7	28	679	4	14 275
7.	Girardville, M	- 3,9896	28 228	69,3	- 14,4	33	772	4	1 069
8.	Saint-Eugène-d'Argentenay, M	- 4,2589	26 415	71,1	- 12,4	36	790	4	533
9.	Saint-Augustin, P	- 5,5424	24 920	71,4	- 15,2	39	850	4	381
10.	Sainte-Jeanne-d'Arc, VL	- 6,2174	26 205	67,7	- 14,6	41	880	5	1 084
11.	Saint-Thomas-Didyme, M	- 8,0271	23 404	63,8	- 8,2	43	936	5	665

Tableau 9 (suite)

Classements des localités selon l'indice de vitalité économique de 2014

Rang à l'échelle MRC	Nom de la localité et statut juridique	Indice de vitalité économique	Composantes de l'indice			Rang à l'échelle régionale	Rang à l'échelle québécoise	Quintile	Population totale au 1 ^{er} juillet
			Revenu total médian des particuliers de 18 ans et plus	Taux de travailleurs des 25 à 64 ans	TAAM de la population 2009-2014				
			\$	%	pour 1 000				
12.	Péribonka, M	- 8,3922	27 754	61,5	- 22,6	45	946	5	468
13.	Saint-Edmond-les-Plaines, M	- 12,3429	22 888	62,7	- 24,2	49	1040	5	388
93 - Lac-Saint-Jean-Est									
1.	Saint-Bruno, M	7,9806	33 108	78,3	12,7	1	165	1	2 710
2.	Saint-Gédéon, M	3,2829	34 310	73,0	1,0	5	342	2	2 014
3.	Saint-Nazaire, M	2,8150	29 981	69,3	17,1	6	364	2	2 150
4.	Métabetchouan-Lac-à-la-Croix, V	1,3861	31 199	70,1	3,3	11	441	3	4 215
5.	Alma, V	1,2635	30 647	70,2	3,7	12	451	3	31 029
6.	Hébertville-Station, VL	1,1481	27 318	74,6	4,6	14	465	3	1 263
7.	Hébertville, M	0,6758	29 704	71,7	0,8	16	495	3	2 461
8.	Saint-Henri-de-Taillon, M	- 1,2709	31 586	64,0	- 2,6	25	633	3	757
9.	Desbiens, V	- 3,3029	24 430	66,8	2,6	30	749	4	1 064
10.	Sainte-Monique, M	- 4,0729	29 296	67,5	- 16,2	34	781	4	854
11.	L'Ascension-de-Notre-Seigneur, P	- 4,1362	27 140	67,5	- 7,3	35	785	4	2 001
12.	Labrecque, M	- 4,4327	29 842	66,8	- 19,6	37	795	4	1 211
13.	Saint-Ludger-de-Milot, M	- 8,2941	26 468	67,7	- 28,7	44	940	5	641
14.	Lamarche, M	- 13,4998	22 417	52,4	- 13,5	50	1 057	5	542
941 - Saguenay									
1.	Saguenay, V	2,0157	32 420	71,4	1,7	10	408	2	146 065
942 - Le Fjord-du-Saguenay									
1.	Saint-Félix-d'Otis, M	7,9687	35 103	68,3	40,7	2	166	1	1 056
2.	Saint-Honoré, M	7,7941	32 555	72,6	31,3	3	173	1	5 835
3.	Larouche, M	2,5875	33 927	69,1	5,2	7	375	2	1 359
4.	Saint-Ambroise, M	2,3979	30 924	69,7	10,0	8	387	2	3 712
5.	Saint-Charles-de-Bourget, M	2,3176	32 668	69,2	6,1	9	392	2	727
6.	L'Anse-Saint-Jean, M	0,6288	27 547	65,1	21,2	17	499	3	1 220
7.	Saint-David-de-Falardeau, M	- 0,0398	31 745	64,5	2,0	21	551	3	2 747
8.	Saint-Fulgence, M	- 1,7219	29 126	70,2	- 6,9	26	655	3	2 029
9.	Ferland-et-Boilleau, M	- 2,9524	30 487	67,4	- 13,6	29	731	4	570
10.	Bégin, M	- 3,5919	24 926	64,4	3,2	32	757	4	893
11.	Sainte-Rose-du-Nord, P	- 6,6332	28 636	59,3	- 14,4	42	892	5	401
12.	Rivière-Éternité, M	- 11,9163	23 656	64,8	- 29,7	47	1 031	5	480
13.	Petit-Saguenay, M	- 12,0177	22 709	63,4	- 23,3	48	1 036	5	694
03 - Capitale-Nationale									
15 - Charlevoix-Est									
1.	Notre-Dame-des-Monts, M	2,3959	30 239	67,2	17,8	33	388	2	835
2.	Clermont, V	1,3167	30 828	69,2	5,1	38	447	3	3 155
3.	Saint-Aimé-des-Lacs, M	1,0305	32 311	71,9	- 2,9	40	474	3	1 099
4.	La Malbaie, V	- 0,9977	29 126	70,4	- 3,5	46	613	3	8 728
5.	Saint-Irénée, P	- 2,8899	32 432	66,2	- 17,4	50	728	4	650
6.	Saint-Siméon, M	- 7,3044	24 497	63,2	- 7,3	56	918	5	1 291
7.	Baie-Sainte-Catherine, M	- 9,8311	24 736	59,5	- 13,5	57	983	5	200
8.	Mont-Élie, NO / Sagard, NO	- 10,3626	27 338	57,1	- 24,1	58	995	5	195
16 - Charlevoix									
1.	Petite-Rivière-Saint-François, M	4,9350	34 682	72,8	7,3	25	270	2	780
2.	Les Éboulements, M	2,7864	30 062	71,3	11,5	31	367	2	1 375
3.	Baie-Saint-Paul, V	1,2255	30 104	73,5	- 0,6	39	454	3	7 284

Tableau 9 (suite)

Classements des localités selon l'indice de vitalité économique de 2014

Rang à l'échelle MRC	Nom de la localité et statut juridique	Indice de vitalité économique	Composantes de l'indice			Rang à l'échelle régionale	Rang à l'échelle québécoise	Quintile	Population totale au 1 ^{er} juillet
			Revenu total médian des particuliers de 18 ans et plus	Taux de travailleurs des 25 à 64 ans	TAAM de la population 2009-2014				
			\$	%	pour 1 000				
								n	
	4. Saint-Urbain, P	- 0,0771	27 691	75,8	- 3,8	43	555	3	1 450
	5. Saint-Hilarion, P	- 0,8493	27 710	74,9	- 6,7	44	604	3	1 175
	6. L'Isle-aux-Coudres, M	- 4,7863	26 953	67,4	- 9,5	51	811	4	1 210
20 - L'Île-d'Orléans									
	1. Saint-Pierre-de-l'Île-d'Orléans, M	6,0595	37 238	78,8	- 1,1	22	233	2	1 739
	2. Sainte-Famille, P	4,5666	32 490	82,9	- 3,4	27	289	2	806
	3. Sainte-Pétronille, VL	3,7892	40 167	77,3	- 12,1	29	322	2	994
	4. Saint-Laurent-de-l'Île-d'Orléans, M	2,8500	32 070	83,7	- 11,5	30	360	2	1 574
	5. Saint-Jean-de-l'Île-d'Orléans, M	0,4775	28 969	79,0	- 10,0	41	512	3	955
	6. Saint-François-de-l'Île-d'Orléans, M	- 1,3454	29 723	74,9	- 19,1	48	636	3	498
21 - La Côte-de-Beaupré									
	1. Boischatel, M	20,5616	47 200	84,7	24,9	6	11	1	7 032
	2. L'Ange-Gardien, M	12,9346	40 251	82,0	12,2	12	71	1	3 669
	3. Saint-Ferréol-les-Neiges, M	11,7293	38 799	75,3	24,6	14	87	1	3 077
	4. Beaupré, V	8,6291	35 281	74,1	20,7	19	147	1	3 542
	5. Saint-Joachim, P	7,7143	33 274	76,3	15,2	20	175	1	1 488
	6. Château-Richer, V	4,9279	35 502	79,2	- 3,1	26	272	2	3 856
	7. Saint-Tite-des-Caps, M	- 0,9272	27 862	68,6	2,6	45	610	3	1 481
	8. Sainte-Anne-de-Beaupré, V	- 1,6751	28 428	71,9	- 7,6	49	651	3	2 821
22 - La Jacques-Cartier									
	1. Lac-Delage, V	28,2216	54 031	87,3	39,1	1	1	1	629
	2. Sainte-Brigitte-de-Laval, V	27,4422	42 788	85,4	71,0	2	2	1	6 851
	3. Shannon, M	26,6834	49 455	85,8	44,8	3	3	1	5 609
	4. Sainte-Catherine-de-la-Jacques-Cartier, V	21,8639	41 766	84,3	44,0	4	7	1	7 131
	5. Lac-Beauport, M	21,1684	53 857	85,0	17,9	5	9	1	7 484
	6. Stoneham-et-Tewkesbury, CU	16,4995	42 677	83,1	19,6	7	28	1	7 576
	7. Fossambault-sur-le-Lac, V	13,3906	44 667	78,8	12,9	11	63	1	1 819
	8. Saint-Gabriel-de-Valcartier, M	7,3741	45 665	85,6	- 13,7	21	186	1	3 016
	9. Lac-Saint-Joseph, V	2,0906	57 016	68,2	- 19,6	35	403	2	243
23 - Québec									
	1. Saint-Augustin-de-Desmaures, V	15,7480	47 998	81,9	11,8	8	37	1	19 090
	2. L'Ancienne-Lorette, V	9,9557	40 281	82,0	3,1	16	117	1	17 015
	3. Québec, V	9,1850	36 117	78,5	10,8	17	134	1	539 287
34 - Portneuf									
	1. Neuville, V	15,1655	41 505	79,7	23,2	9	43	1	4 221
	2. Cap-Santé, V	13,4556	36 811	76,6	36,0	10	61	1	3 328
	3. Lac-Sergent, V	12,4413	40 305	75,8	23,3	13	78	1	500
	4. Pont-Rouge, V	11,5236	36 752	81,2	14,3	15	91	1	8 970
	5. Donnacona, V	8,6518	32 979	74,1	28,8	18	146	1	6 892
	6. Deschambault-Grondines, M	5,0996	31 928	72,9	14,4	23	262	2	2 195
	7. Saint-Raymond, V	4,9574	31 115	74,8	11,0	24	268	2	10 039
	8. Saint-Léonard-de-Portneuf, M	4,1717	31 362	74,8	6,6	28	306	2	1 078
	9. Sainte-Christine-d'Auvergne, M	2,5263	29 617	67,6	20,8	32	381	2	496
	10. Portneuf, V	2,1369	29 235	74,5	3,6	34	402	2	3 171
	11. Saint-Basile, V	1,9641	29 958	75,0	0,4	36	411	2	2 592
	12. Saint-Alban, M	1,5430	25 552	73,3	16,4	37	430	2	1 258
	13. Saint-Marc-des-Carières, V	0,4042	26 789	73,2	4,9	42	519	3	2 869

Tableau 9 (suite)

Classements des localités selon l'indice de vitalité économique de 2014

Rang à l'échelle MRC	Nom de la localité et statut juridique	Indice de vitalité économique	Composantes de l'indice			Rang à l'échelle régionale	Rang à l'échelle québécoise	Quintile	Population totale au 1 ^{er} juillet
			Revenu total médian des particuliers de 18 ans et plus	Taux de travailleurs des 25 à 64 ans	TAAM de la population 2009-2014				
			\$	%	pour 1 000				
								n	
14.	Saint-Gilbert, P	-1,2736	27 489	68,6	2,1	47	634	3	293
15.	Saint-Thuribe, P	-5,5494	24 404	72,9	-18,3	52	851	4	282
16.	Saint-Ubalde, M	-6,7629	25 740	68,7	-18,0	53	898	5	1 367
17.	Rivière-à-Pierre, M	-7,1876	24 567	68,1	-14,7	54	913	5	655
18.	Saint-Casimir, M	-7,1990	22 761	67,8	-9,4	55	915	5	1 472
04 - Mauricie									
35 - Mékinac									
1.	Saint-Séverin, P	-0,8430	27 048	74,0	-3,0	13	603	3	852
2.	Hérouxville, P	-1,2333	28 445	68,3	0,0	16	629	3	1 286
3.	Saint-Roch-de-Mékinac, P	-1,4145	21 789	58,7	39,4	18	642	3	374
4.	Trois-Rives, M	-1,8276	23 780	65,8	13,4	21	666	4	464
5.	Grandes-Piles, VL	-2,4772	28 569	63,6	-0,5	23	702	4	379
6.	Saint-Tite, V	-3,0971	25 099	68,6	0,2	27	737	4	3 815
7.	Lac-aux-Sables, P	-4,8837	25 697	63,2	-1,5	32	815	4	1 315
8.	Sainte-Thècle, M	-5,5722	24 595	66,6	-5,2	34	852	4	2 473
9.	Saint-Adelphe, P	-9,8466	24 549	65,4	-22,9	40	984	5	914
10.	Notre-Dame-de-Montauban, M	-15,6052	21 470	52,9	-19,5	43	1 078	5	800
36 - Shawinigan									
1.	Shawinigan, V	-6,1203	25 823	63,6	-6,6	35	877	4	49 308
371 - Trois-Rivières									
1.	Trois-Rivières, V	1,2042	29 201	71,1	5,7	8	458	3	134 473
372 - Les Chenaux									
1.	Saint-Maurice, P	9,3486	32 491	76,7	26,0	1	129	1	3 071
2.	Champlain, M	5,0950	31 532	71,7	19,8	4	263	2	1 748
3.	Notre-Dame-du-Mont-Carmel, P	3,8516	32 360	71,3	10,7	5	321	2	5 675
4.	Saint-Luc-de-Vincennes, M	0,1938	23 898	67,4	28,9	12	532	3	616
5.	Sainte-Anne-de-la-Pérade, M	-1,0431	24 484	69,7	9,5	15	616	3	2 068
6.	Saint-Narcisse, P	-1,2673	27 382	70,7	-0,3	17	631	3	1 821
7.	Saint-Stanislas, M	-2,7049	24 540	66,6	5,2	24	720	4	1 011
8.	Sainte-Geneviève-de-Batiscan, P	-2,9402	26 951	69,0	-3,7	25	730	4	1 027
9.	Batiscan, M	-3,1725	28 104	64,8	-2,9	28	744	4	956
10.	Saint-Prosper-de-Champlain, M	-4,0399	23 623	65,2	3,1	30	778	4	526
51 - Maskinongé									
1.	Saint-Boniface, M	9,1013	35 158	75,9	18,2	2	136	1	4 549
2.	Saint-Étienne-des-Grès, P	6,0693	33 512	76,4	7,0	3	232	2	4 320
3.	Saint-Sévère, P	2,6952	31 874	78,9	-5,6	6	371	2	319
4.	Yamachiche, M	1,5387	27 097	73,1	11,0	7	431	2	2 839
5.	Saint-Barnabé, P	0,5596	27 443	74,8	1,2	9	507	3	1 208
6.	Maskinongé, M	0,3894	26 258	72,9	7,0	10	520	3	2 280
7.	Saint-Léon-le-Grand, P	0,3685	25 810	75,0	3,9	11	523	3	986
8.	Charette, M	-0,9480	25 101	66,4	14,8	14	611	3	996
9.	Saint-Élie-de-Caxton, M	-1,5568	27 344	67,4	2,7	19	647	3	1 960
10.	Saint-Mathieu-du-Parc, M	-2,0991	31 862	65,7	-9,6	22	680	4	1 365
11.	Saint-Justin, M	-3,5276	24 432	65,6	3,1	29	755	4	1 035
12.	Sainte-Ursule, P	-4,0832	24 463	66,7	0,0	31	782	4	1 363
13.	Saint-Paulin, M	-5,3970	22 958	70,8	-7,8	33	846	4	1 510
14.	Saint-Édouard-de-Maskinongé, M	-7,6916	23 482	65,1	-8,9	38	930	5	773

Tableau 9 (suite)

Classements des localités selon l'indice de vitalité économique de 2014

Rang à l'échelle MRC	Nom de la localité et statut juridique	Indice de vitalité économique	Composantes de l'indice			Rang à l'échelle régionale	Rang à l'échelle québécoise	Quintile	Population totale au 1 ^{er} juillet
			Revenu total médian des particuliers de 18 ans et plus	Taux de travailleurs des 25 à 64 ans	TAAM de la population 2009-2014				
			\$	%	pour 1 000				
								n	
15.	Louiseville, V	- 8,7512	22 429	62,9	- 7,8	39	958	5	7 302
16.	Saint-Alexis-des-Monts, P	- 10,0043	22 655	61,4	- 11,0	41	989	5	3 000
17.	Sainte-Angèle-de-Prémont, M	- 12,9561	21 350	60,2	- 18,0	42	1 051	5	626
90 - La Tuque									
1.	Lac-Édouard, M	- 1,6835	30 144	51,0	8,3	20	653	3	173
2.	La Tuque, V / La Bostonnais, M	- 3,0658	29 043	67,1	- 8,5	26	734	4	11 589
3.	Wemotaci, R	- 6,1841	13 529*	53,8*	24,4	36	878	4	1 297
4.	Obedjiwan, R	- 6,6300	13 435	53,3	22,1	37	891	5	2 116
05 - Estrie									
30 - Le Granit									
1.	Marston, CT	6,2225	31 167	76,9	12,7	9	225	2	699
2.	Frontenac, M	5,5542	32 793	79,0	2,8	11	248	2	1 704
3.	Saint-Romain, M	4,6881	28 060	77,3	16,4	19	284	2	735
4.	Audet, M	3,5792	26 723	76,6	17,4	21	329	2	766
5.	Val-Racine, M	2,4578	21 191	73,3	45,2	23	383	2	192
6.	Nantes, M	2,1850	27 886	77,0	4,1	25	397	2	1 420
7.	Sainte-Cécile-de-Whitton, M	1,9192	30 479*	79,2*	- 6,5	27	413	2	884
8.	Saint-Ludger, M	1,4906	27 444	76,0	3,7	30	434	2	1 202
9.	Saint-Sébastien, M	0,6690	27 860	80,3	- 6,3	38	497	3	715
10.	Saint-Robert-Bellarmin, M	0,2502	26 141	72,4	7,6	43	527	3	669
11.	Lac-Drolet, M	- 0,7023	27 492	78,3	- 11,1	45	593	3	1 035
12.	Lambton, M	- 0,8263	26 109	77,1	- 5,4	46	601	3	1 576
13.	Piopolis, M	- 2,0622	24 950	70,6	1,7	52	677	4	359
14.	Lac-Mégantic, V	- 2,3456	27 243	72,1	- 7,3	54	695	4	5 860
15.	Stornoway, M	- 2,5632	25 819	73,7	- 7,8	56	708	4	556
16.	Stratford, CT	- 2,5757	29 079	68,0	- 7,5	57	711	4	1 047
17.	Courcelles, M	- 3,1242	22 494	70,1	2,3	60	739	4	950
18.	Saint-Augustin-de-Woburn, P	- 4,2392	26 132	69,9	- 8,7	63	788	4	678
19.	Notre-Dame-des-Bois, M	- 10,8568	20 975	60,6	- 9,7	73	1 005	5	910
20.	Milan, M	- 17,3345	21 173	58,4	- 35,3	76	1 087	5	253
40 - Les Sources									
1.	Saint-Georges-de-Windsor, M	2,1819	27 992	74,8	7,4	26	398	2	934
2.	Saint-Camille, CT	1,7143	24 284	79,6	8,0	28	424	2	512
3.	Saint-Adrien, M	- 1,5214	22 769	69,2	11,6	48	645	3	513
4.	Danville, V	- 2,5359	26 373	71,0	- 3,5	55	704	4	4 029
5.	Asbestos, V	- 5,0538	24 391	63,3	0,2	66	827	4	6 905
6.	Wotton, M	- 6,6966	24 533	70,1	- 16,8	67	894	5	1 407
7.	Ham-Sud, M	- 8,4404	22 585	61,5	- 5,5	69	948	5	215
41 - Le Haut-Saint-François									
1.	Ascot Corner, M	11,2497	34 176	78,2	26,5	3	101	1	3 080
2.	Westbury, CT	4,7037	29 471	77,7	9,4	17	282	2	1 005
3.	East Angus, V	1,5239	26 949	71,1	17,5	29	432	2	3 767
4.	Dudswell, M	- 0,4698	28 395	72,5	- 2,4	44	574	3	1 734
5.	Newport, M / Cookshire-Eaton, V	- 1,1566	26 917	75,7	- 7,3	47	624	3	5 979
6.	Bury, M	- 1,7267	24 593	70,2	4,5	49	657	3	1 217
7.	La Patrie, M	- 7,0744	23 914	70,2	- 17,1	68	909	5	718
8.	Weedon, M	- 8,5969	23 127	62,9	- 8,6	70	952	5	2 579

Tableau 9 (suite)

Classements des localités selon l'indice de vitalité économique de 2014

Rang à l'échelle MRC	Nom de la localité et statut juridique	Indice de vitalité économique	Composantes de l'indice			Rang à l'échelle régionale	Rang à l'échelle québécoise	Quintile	Population totale au 1 ^{er} juillet
			Revenu total médian des particuliers de 18 ans et plus	Taux de travailleurs des 25 à 64 ans	TAAM de la population 2009-2014				
			\$	%	pour 1 000				
	9. Lingwick, CT	- 9,2403	23 497	68,4	- 22,9	71	969	5	403
	10. Saint-Isidore-de-Clifton, M	- 9,4859	22 753	70,9	- 30,1	72	975	5	677
	11. Hampden, CT / Scotstown, V	- 11,7955	20 389	59,2	- 10,2	74	1 028	5	726
	12. Chartierville, M	- 14,4382	25 849	61,3	- 50,5	75	1 065	5	284
42 - Le Val-Saint-François									
	1. Saint-Denis-de-Brompton, M	16,2927	40 407	79,5	31,7	2	33	1	3 644
	2. Ulverton, M	7,9876	33 526	74,2	22,0	5	164	1	422
	3. Val-Joli, M	6,8983	31 888	79,2	9,6	7	206	1	1 536
	4. Stoke, M	6,6278	35 829	80,3	0,5	8	213	1	2 793
	5. Bonsecours, M	4,8348	29 979	78,1	7,7	14	275	2	585
	6. Maricourt, M	4,8290	26 406 *	77,6	25,8	15	276	2	519
	7. Saint-François-Xavier-de-Brompton, M	4,6679	31 211	77,5	4,6	20	286	2	2 143
	8. Valcourt, V / Valcourt, CT	2,3224	32 470	75,7	- 3,9	24	390	2	3 320
	9. Windsor, V / Saint-Claude, M	1,1668	29 468	75,9	- 3,0	33	462	3	6 444
	10. Lawrenceville, VL	1,1352	30 691	75,3	- 5,2	34	466	3	641
	11. Cleveland, CT	1,0863	29 378 *	76,1 *	- 3,4	36	471	3	1 580
	12. Racine, M	1,0646	35 120	79,0	- 26,6	37	472	3	1 158
	13. Kingsbury, VL / Melbourne, CT	- 2,0048	28 102	76,5	- 20,5	51	675	4	1 090
	14. Sainte-Anne-de-la-Rochelle, M	- 2,3122	26 532	75,7	- 13,2	53	692	4	603
	15. Richmond, V	- 3,2555	26 389	72,4	- 10,0	61	748	4	3 230
43 - Sherbrooke									
	1. Sherbrooke, V	4,9512	30 216	74,8	14,1	13	269	2	163 712
44 - Coaticook									
	1. Martinville, M / Compton, M	7,2969	30 896	81,8	10,3	6	191	1	3 647
	2. Sainte-Edwidge-de-Clifton, CT	6,2041	29 609	84,3	6,7	10	227	2	513
	3. Waterville, V	4,7939	30 545	80,9	2,6	16	278	2	2 042
	4. Coaticook, V / Barnston-Ouest, M / Stanstead-Est, M	1,1035	27 888	78,7	- 2,3	35	468	3	10 334
	5. Dixville, M	0,6140	27 160 *	80,7 *	- 4,8	39	501	3	693
	6. Saint-Malo, M	- 2,8722	24 780	80,0	- 20,0	59	725	4	476
	7. Saint-Venant-de-Paquette, M / East Hereford, M	- 3,8197	25 233	81,1	- 33,4	62	766	4	395
	8. Saint-Herménégilde, M	- 4,6649	24 578	73,6	- 15,7	65	808	4	686
45 - Memphrémagog									
	1. Orford, CT	16,9653	41 425	76,5	43,7	1	22	1	3 912
	2. North Hatley, VL / Hatley, CT	10,1971	38 914	79,3	8,7	4	114	1	2 759
	3. Eastman, M	5,3467	34 414	69,4	18,9	12	254	2	1 804
	4. Sainte-Catherine-de-Hatley, M	4,6908	35 718	76,0	- 0,4	18	283	2	2 499
	5. Saint-Étienne-de-Bolton, M	2,9388	31 921	68,0	13,8	22	357	2	568
	6. Magog, V	1,4812	28 497	72,0	7,8	31	435	2	26 279
	7. Stukely-Sud, VL	1,2182	27 437	71,2	12,6	32	455	3	1 017
	8. Austin, M	0,6009	32 386	68,8	- 0,5	40	502	3	1 499
	9. Hatley, M	0,5187	32 716	76,1	- 16,8	41	508	3	754
	10. Bolton-Est, M	0,4275	29 480	67,4	6,6	42	516	3	929
	11. Potton, CT	- 1,9234	25 701	68,1	4,2	50	673	4	1 810
	12. Stanstead, V / Stanstead, CT / Ayer's Cliff, VL	- 2,5969	25 792	71,9	- 4,0	58	713	4	4 897
	13. Ogden, M	- 4,4689	25 081	67,4	- 3,1	64	799	4	758

Tableau 9 (suite)

Classements des localités selon l'indice de vitalité économique de 2014

Rang à l'échelle MRC	Nom de la localité et statut juridique	Indice de vitalité économique	Composantes de l'indice			Rang à l'échelle régionale	Rang à l'échelle québécoise	Quintile	Population totale au 1 ^{er} juillet
			Revenu total médian des particuliers de 18 ans et plus	Taux de travailleurs des 25 à 64 ans	TAAM de la population 2009-2014				
			\$	%	pour 1 000				
06 - Montréal									
66 - Montréal									
1.	Mont-Royal, V	16,5535	48 720	80,2	16,5	1	27	1	20 725
2.	Beaconsfield, V	13,2031	47 746	82,1	4,8	2	67	1	19 840
3.	Hampstead, V	13,1648	50 742	82,1	2,6	3	69	1	7 295
4.	Montréal-Ouest, V	12,1481	46 060	83,1	2,5	4	83	1	5 241
5.	Westmount, V	11,3766	55 820	78,4	- 0,2	5	96	1	20 457
6.	Kirkland, V	11,3231	40 395	81,1	7,9	6	99	1	21 398
7.	Dorval, V	9,8263	35 882	80,6	10,4	7	122	1	19 194
8.	Pointe-Claire, V	9,5403	38 870	81,5	3,9	8	125	1	31 486
9.	Senneville, VL	8,4872	50 595	80,9	- 7,9	9	153	1	924
10.	Baie-D'Urfé, V	7,3066	45 446	77,9	- 3,9	10	190	1	3 852
11.	Dollard-Des Ormeaux, V	6,0768	31 631	80,3	5,4	11	231	2	50 800
12.	Côte-Saint-Luc, V	4,4653	30 964	75,7	7,2	12	293	2	33 476
13.	Sainte-Anne-de-Bellevue, V	3,4858	34 428	81,1	- 10,0	13	333	2	5 007
14.	Montréal, V	1,6182	26 619	74,1	10,7	14	427	2	1741 878
15.	Montréal-Est, V	- 0,1454	28 080	71,1	2,1	15	558	3	3 877
07 - Outaouais									
80 - Papineau									
1.	Mayo, M	7,9330	36 012	76,4	9,8	7	167	1	607
2.	Thurso, V / Lochaber, CT / Lochaber-Partie-Ouest, CT / Saint-Sixte, M	3,7635	30 196	72,7	13,1	10	324	2	4 244
3.	Plaisance, M	0,9743	28 570	73,2	2,4	11	477	3	1 081
4.	Ripon, M	0,0131	30 350	70,3	- 1,4	12	544	3	1 536
5.	Papineauville, M	- 1,7914	27 358	72,5	- 5,7	19	664	4	2 122
6.	Lac-des-Plages, M	- 2,6752	23 534	58,3	19,6	20	716	4	513
7.	Saint-André-Avellin, M	- 2,7592	24 447	67,6	3,9	23	722	4	3 715
8.	Montebello, M / Notre-Dame-de-Bonsecours, M	- 2,9661	27 113	71,1	- 7,9	24	732	4	1 218
9.	Lac-Simon, M / Chénéville, M	- 4,0649	25 657	62,9	1,4	27	780	4	1 760
10.	Boileau, M	- 4,6644	22 634 *	62,2 *	5,5	30	807	4	368
11.	Fassett, M	- 5,2938	23 075	60,4	4,0	31	838	4	455
12.	Mulgrave-et-Derry, M	- 6,0172	31 659	65,7	- 39,9	36	871	4	334
13.	Val-des-Bois, M	- 6,4898	24 547	53,6	2,3	37	887	5	892
14.	Montpellier, M	- 7,9219	24 825	54,8	- 2,8	43	935	5	986
15.	Namur, M	- 8,4970	20 374	59,8	- 1,1	45	949	5	562
16.	Duhamel, M	- 9,2013	24 932	44,2	- 1,0	47	967	5	403
17.	Bowman, M	- 10,6200	24 718	55,7	- 12,4	50	1 000	5	643
18.	Notre-Dame-de-la-Paix, M	- 11,9189	21 726	65,3	- 23,7	54	1 032	5	714
19.	Saint-Émile-de-Suffolk, M	- 14,4357	18 600	50,4 *	- 7,6	57	1 064	5	544
81 - Gatineau									
1.	Gatineau, V	10,5563	38 667	77,8	13,0	5	110	1	276 820
82 - Les Collines-de-l'Outaouais									
1.	Cantley, M	25,1595	50 978	84,5	38,0	1	5	1	10 630
2.	L'Ange-Gardien, M	16,7421	41 383	78,9	33,4	2	24	1	5 413
3.	Chelsea, M	16,4452	57 412	81,0	7,4	3	29	1	7 056
4.	Val-des-Monts, M	15,0704	41 425	79,1	24,4	4	44	1	11 325
5.	Pontiac, M	9,0683	37 400	73,9	18,5	6	139	1	5 879
6.	La Pêche, M	5,8200	33 979	76,6	4,9	8	241	2	7 887
7.	Notre-Dame-de-la-Salette, M	- 5,3073	27 634	68,1	- 16,6	32	840	4	726

Tableau 9 (suite)

Classements des localités selon l'indice de vitalité économique de 2014

Rang à l'échelle MRC	Nom de la localité et statut juridique	Indice de vitalité économique	Composantes de l'indice			Rang à l'échelle régionale	Rang à l'échelle québécoise	Quintile	Population totale au 1 ^{er} juillet
			Revenu total médian des particuliers de 18 ans et plus	Taux de travailleurs des 25 à 64 ans	TAAM de la population 2009-2014				
			\$	%	pour 1 000				
83 - La Vallée-de-la-Gatineau									
1.	Egan-Sud, M	4,1998	30 566 *	77,3	4,6	9	303	2	533
2.	Messines, M	-0,5295	28 747	68,2	2,3	14	580	3	1 627
3.	Sainte-Thérèse-de-la-Gatineau, M	-0,8182	24 176	57,6	38,4	16	600	3	536
4.	Bois-Franc, M	-1,4035	26 926	76,2	-9,8	17	640	3	440
5.	Bouchette, M	-2,7580	25 658	65,7	3,6	22	721	4	786
6.	Low, CT	-3,1885	25 556	72,4	-7,2	25	747	4	929
7.	Blue Sea, M	-4,4197	26 939	58,7	0,6	29	794	4	642
8.	Kazabazua, M	-5,5109	20 987	63,2	3,9	33	848	4	871
9.	Maniwaki, V / Kitigan Zibi, R	-5,7871	21 757	60,2	4,6	34	862	4	5 291
10.	Déléage, M	-5,8687	25 239	66,2	-7,3	35	864	4	1 848
11.	Lac-Sainte-Marie, M	-7,4539	26 269 *	58,9	-8,0	40	923	5	612
12.	Cayamant, M	-7,4612	20 465	49,4	9,0	41	924	5	842
13.	Gracefield, V	-7,5606	21 857	58,9	0,1	42	925	5	2 322
14.	Denholm, M	-8,1548	25 049 *	60,1	-8,4	44	938	5	580
15.	Aumond, CT	-9,2910	24 666	56,7	-8,3	48	971	5	758
16.	Montcerf-Lytton, M	-11,5582	20 647	60,2	-11,0	53	1 022	5	707
17.	Grand-Remous, M	-12,4844	21 906	58,8	-15,5	56	1 043	5	1 150
84 - Pontiac									
1.	Bryson, M	-0,4303	30 160	63,6	4,3	13	573	3	607
2.	Mansfield-et-Pontefract, M	-0,7778	27 698	62,0	13,0	15	597	3	2 254
3.	Sheenboro, M	-1,5311	31 284	84,4	-65,2	18	646	3	118
4.	Waltham, M	-2,7042	25 754	61,0	8,9	21	719	4	367
5.	Shawville, M / Clarendon, M	-3,9073	24 125	67,7	0,1	26	770	4	2 791
6.	Alleyn-et-Cawood, M	-4,3132	20 856	54,2 *	20,7	28	791	4	203
7.	Otter Lake, M	-6,6441	19 677 *	52,4	11,6	38	893	5	1 085
8.	Campbell's Bay, M / Litchfield, M	-6,8212	23 187	62,0	-2,0	39	899	5	1 195
9.	Bristol, M	-9,1758	25 770	64,8	-23,1	46	966	5	1 127
10.	L'Isle-aux-Allumettes, M / Chichester, CT	-10,3346	22 613	67,0	-22,3	49	994	5	1 653
11.	L'Île-du-Grand-Calumet, M	-11,2506	26 967	58,9	-30,2	51	1 016	5	668
12.	Rapides-des-Joachims, M	-11,3156	20 991 *	67,1	-22,7	52	1 018	5	158
13.	Fort-Coulonge, VL	-12,1491	23 871	60,4	-22,5	55	1 038	5	1 340
14.	Portage-du-Fort, VL	-15,0153	20 295	54,0	-15,6	58	1 071	5	259
15.	Thorne, M	-20,7182	19 841	58,7	-50,2	59	1 094	5	279
08 - Abitibi-Témiscamingue									
85 - Témiscamingue									
1.	Saint-Bruno-de-Guigues, M	9,4036	32 677	78,0	21,9	4	126	1	1 164
2.	Duhamel-Ouest, M	8,4756	39 522	79,6	2,3	6	156	1	886
3.	Laverlochère, M	2,3199	31 869	79,0	-7,6	20	391	2	700
4.	Témiscaming, V	2,2413	35 713	77,1	-13,4	21	394	2	2 367
5.	Saint-Édouard-de-Fabre, P	1,8859	30 999	82,1	-12,2	24	416	2	634
6.	Lorrainville, M	1,8544	31 974	73,1	-0,9	25	419	2	1 330
7.	Laniel, NO	1,7799	31 799 *	54,8 *	28,0	26	421	2	84
8.	Saint-Eugène-de-Guigues, M	1,2127	28 960	75,1	-0,4	29	456	3	471
9.	Ville-Marie, V	0,5683	30 225	69,6	2,2	32	505	3	2 622
10.	Fugèreville, M	0,2426	24 374	71,0	16,8	34	529	3	334
11.	Kipawa, M / Kebaowek, R	-0,0097	30 111	71,8	-3,4	36	546	3	767
12.	Béarn, M	-0,3347	29 621	74,1	-8,8	38	570	3	778
13.	Guérin, CT	-1,7448	26 250	59,0	15,9	43	659	4	326
14.	Angliers, VL	-2,3264	29 030	65,2	-2,6	46	694	4	304

Tableau 9 (suite)

Classements des localités selon l'indice de vitalité économique de 2014

Rang à l'échelle MRC	Nom de la localité et statut juridique	Indice de vitalité économique	Composantes de l'indice			Rang à l'échelle régionale	Rang à l'échelle québécoise	Quintile	Population totale au 1 ^{er} juillet
			Revenu total médian des particuliers de 18 ans et plus	Taux de travailleurs des 25 à 64 ans	TAAM de la population 2009-2014				
			\$	%	pour 1 000				
								n	
	15. Notre-Dame-du-Nord, M / Timiskaming, R	- 3,9913	23 912	65,6	2,3	50	773	4	1 647
	16. Laforce, M / Winneway, EI	- 4,9071	16 252	48,4	36,8	53	820	4	510
	17. Nédélec, CT	- 8,3935	21 671	68,5	- 13,5	61	947	5	373
	18. Rémigny, M	- 9,9289	23 641	60,8	- 12,4	63	985	5	281
	19. Moffet, M	- 10,9377	18 966	59,0	- 5,1	64	1 007	5	192
	20. Latulipe-et-Gaboury, CU	- 13,2421	21 284	58,8	- 17,0	67	1 053	5	304
	21. Belleterre, V	- 17,7341	20 613	57,3	- 33,1	68	1 089	5	283
86 - Rouyn-Noranda									
	1. Rouyn-Noranda, V	5,8650	34 590	76,0	4,9	10	239	2	41 900
87 - Abitibi-Ouest									
	1. Rapide-Danseur, M	7,4783	37 986	73,7	10,4	7	182	1	335
	2. Sainte-Germaine-Boulé, M	4,1847	32 057	74,0	6,6	14	304	2	952
	3. Clermont, CT	3,0054	37 191	77,0	- 11,2	17	353	2	485
	4. Gallichan, M	2,5663	29 444	69,2	17,9	18	377	2	502
	5. Palmarolle, M	2,1374	32 194	76,9	- 6,1	22	401	2	1 450
	6. La Sarre, V	1,3906	29 718	71,9	3,7	27	440	3	7 546
	7. Chazel, M	1,1904	31 025	68,3	5,4	30	461	3	302
	8. Macamic, V	0,8514	30 585	71,6	- 0,1	31	484	3	2 787
	9. Clerval, M	0,4994	29 803	65,2	9,2	33	511	3	379
	10. Authier, M	0,0689	27 990	69,2	6,7	35	538	3	272
	11. Roquemaure, M	- 0,0690	24 913	70,4	13,9	37	554	3	431
	12. Dupuy, M	- 0,5644	31 564	73,5	- 15,5	39	584	3	957
	13. Sainte-Hélène-de-Mancebourg, P	- 0,8869	29 493	76,1	- 17,3	41	607	3	353
	14. Duparquet, V	- 1,7064	30 520	71,0	- 13,3	42	654	3	611
	15. La Reine, M	- 3,8133	29 487	59,3	- 4,5	49	765	4	351
	16. Saint-Lambert, P	- 4,0440	27 279	68,8	- 9,5	51	779	4	206
	17. Poularies, M	- 4,5208	25 983	70,2	- 10,2	52	801	4	669
	18. Authier-Nord, M	- 5,6463	26 960	69,2	- 18,0	54	854	4	265
	19. Val-Saint-Gilles, M / Rivière-Ojima, NO	- 6,7511	23 094 *	62,6 *	- 2,2	58	896	5	277
	20. Taschereau, M	- 9,5416	23 947	59,7	- 10,4	62	977	5	957
	21. Normétal, M	- 11,2376	20 629	60,3	- 10,0	65	1 014	5	841
88 - Abitibi									
	1. Saint-Marc-de-Figuery, P	12,2981	37 163	79,1	20,9	2	80	1	856
	2. Preissac, M	11,5965	43 257	76,6	12,5	3	88	1	806
	3. Saint-Félix-de-Dalquier, M	9,1940	37 483	82,6	3,5	5	133	1	926
	4. La Come, M	7,2810	35 390	76,9	7,4	8	193	1	740
	5. Amos, V / Pikogan, R	5,5543	33 527	75,7	6,1	11	247	2	13 375
	6. Saint-Mathieu-d'Harricana, M	4,9243	41 356	77,0	- 7,4	12	273	2	712
	7. La Motte, M	4,3232	31 716	69,2	21,4	13	299	2	473
	8. Saint-Dominique-du-Rosaire, M	3,8662	33 042	73,4	4,5	15	317	2	453
	9. Trécesson, CT	3,2998	37 308	75,8	- 7,6	16	340	2	1 166
	10. Landrienne, CT	2,5409	35 837	79,4	- 16,2	19	379	2	960
	11. Sainte-Gertrude-Manneville, M	2,0476	31 680	74,8	- 2,3	23	406	2	785
	12. Berry, M	1,3361	30 841	72,1	0,6	28	445	3	622
	13. Lac-Chicobi, NO	- 0,5766	26 392 *	63,3	18,7	40	586	3	202
	14. Barraute, M	- 1,9233	28 303	71,0	- 6,6	44	672	4	2 002
	15. Launay, CT	- 2,1026	24 200	74,6	- 3,5	45	681	4	225

Tableau 9 (suite)

Classements des localités selon l'indice de vitalité économique de 2014

Rang à l'échelle MRC	Nom de la localité et statut juridique	Indice de vitalité économique	Composantes de l'indice			Rang à l'échelle régionale	Rang à l'échelle québécoise	Quintile	Population totale au 1 ^{er} juillet
			Revenu total médian des particuliers de 18 ans et plus	Taux de travailleurs des 25 à 64 ans	TAAM de la population 2009-2014				
			\$	%	pour 1 000				
16.	Champneuf, M	- 7,0244	21 528	59,5	1,5	59	908	5	132
17.	Rochebaucourt, M	- 7,6135	24 245	63,6	- 8,4	60	927	5	164
18.	La Morandière, M	- 11,5074	21 909	62,6	- 17,0	66	1 021	5	225
89 - La Vallée-de-l'Or									
1.	Rivière-Héva, M	15,7945	39 285	75,9	45,9	1	36	1	1 574
2.	Val-d'Or, V	6,8917	35 130	77,6	5,4	9	207	1	32 783
3.	Malartic, V	- 2,4543	29 634	70,8	- 14,6	47	699	4	3 295
4.	Senneterre, V / Senneterre, P	- 2,5551	28 812	66,7	- 4,7	48	707	4	4 179
5.	Kitcisakik, El	- 6,0690	15 793	64,1	7,7	55	873	4	342
6.	Belcourt, M	- 6,4462	25 295	70,2	- 18,4	56	886	5	239
7.	Lac-Simon, R	- 6,5740	12 035 *	55,3 *	22,3	57	889	5	1 449
09 - Côte-Nord									
95 - La Haute-Côte-Nord									
1.	Essipit, R	5,6263	32 084	72,4	18,8	4	246	2	267
2.	Les Bergeronnes, M	2,5992	29 484	72,7	8,9	9	374	2	690
3.	Les Escoumins, M	- 1,3707	30 857	67,5	- 5,6	15	638	3	1 979
4.	Sacré-Coeur, M	- 1,5631	29 303	72,7	- 12,4	16	648	3	1 847
5.	Tadoussac, VL	- 3,1753	28 758	65,7	- 6,1	20	745	4	809
6.	Forestville, V	- 5,3173	26 034	64,1	- 4,6	23	842	4	3 208
7.	Portneuf-sur-Mer, M	- 11,8773	23 492	54,3	- 12,3	35	1 029	5	727
8.	Colombier, M	- 15,5841	20 904	53,7	- 18,8	37	1 077	5	698
9.	Longue-Rive, M	- 17,1885	20 014	52,7	- 21,6	39	1 086	5	1 060
96 - Manicouagan									
1.	Pointe-Lebel, VL	5,5182	40 608	71,3	4,6	5	249	2	2 013
2.	Baie-Comeau, V / Rivière-aux-Outardes, NO	3,9797	37 640	73,8	- 1,8	8	312	2	22 132
3.	Pointe-aux-Outardes, VL	0,8710	39 028	72,3	- 17,5	12	483	3	1 321
4.	Franquelin, M	- 2,3130	34 242	64,1	- 14,5	18	693	4	305
5.	Ragueneau, P	- 6,9258	27 773	63,6	- 17,9	27	904	5	1 400
6.	Chute-aux-Outardes, VL	- 7,0243	26 377	63,3	- 11,7	28	907	5	1 639
7.	Baie-Trinité, VL	- 10,7457	27 236	49,6	- 16,3	33	1 003	5	470
8.	Pessamit, R	- 11,2489	13 896	52,0	3,5	34	1 015	5	2 451
9.	Godbout, VL	- 15,9360	22 985	50,0	- 22,1	38	1 082	5	290
971 - Sept-Rivières									
1.	Sept-Îles, V / Lac-Walker, NO	7,1342	38 810	78,5	0,5	3	202	1	26 176
2.	Port-Cartier, V	5,4596	39 352	74,5	0,1	6	250	2	6 717
3.	Maliotnam, R	0,0162	23 737	60,1 *	48,7	13	542	3	1 438
4.	Uashat, R	- 3,6648	19 857	54,0	29,5	21	761	4	1 611
972 - Caniapiscou									
1.	Fermont, V	24,2047	92 067	89,3	1,5	1	6	1	2 818
2.	Schefferville, V / Matimekosh, R	4,5548	30 784 *	69,9 *	25,1	7	290	2	837
3.	Kawawachikamach, TK	0,9547	22 766 *	73,0 *	22,1	11	478	3	639
981 - Minganie									
1.	Havre-Saint-Pierre, M	11,9341	44 348	74,0	19,2	2	86	1	3 508
2.	Longue-Pointe-de-Mingan, M / Mingan, R	1,0907	29 295	63,5	18,6	10	469	3	943
3.	L'Île-d'Anticosti, M	- 2,2851	36 254	67,6	- 27,7	17	690	4	222

Tableau 9 (suite)

Classements des localités selon l'indice de vitalité économique de 2014

Rang à l'échelle MRC	Nom de la localité et statut juridique	Indice de vitalité économique	Composantes de l'indice			Rang à l'échelle régionale	Rang à l'échelle québécoise	Quintile	Population totale au 1 ^{er} juillet
			Revenu total médian des particuliers de 18 ans et plus	Taux de travailleurs des 25 à 64 ans	TAAM de la population 2009-2014				
			\$	%	pour 1 000				
	4. Baie-Johan-Beetz, M	- 5,1327	30 626	65,3	- 25,1	22	832	4	82
	5. Rivière-Saint-Jean, M	- 5,4969	33 140	58,1	- 24,5	24	847	4	230
	6. Natashquan, CT / Natashquan, R	- 6,2119	22 241	57,2	4,8	25	879	5	1 104
	7. Aguanish, M	- 6,7580	28 885	62,1	- 20,7	26	897	5	266
	8. Rivière-au-Tonnerre, M	- 8,7385	32 736	51,6	- 37,4	30	957	5	286
982 - Le Golfe-du-Saint-Laurent									
	1. Blanc-Sablon, M	- 0,2557	39 173	72,2	- 29,7	14	565	3	1 059
	2. Côte-Nord-du-Golfe-du-Saint-Laurent, M	- 2,5684	31 714	67,9	- 16,2	19	709	4	922
	3. Bonne-Espérance, M	- 8,3228	29 893	51,9	- 20,7	29	942	5	706
	4. La Romaine, R	- 8,7617	13 235	51,0	13,4	31	959	5	1 021
	5. Saint-Augustin, M / Pakuashipi, EI	- 8,8328	26 381	60,4	- 16,2	32	960	5	772
	6. Gros-Mécatina, M	- 12,8218	24 234	60,3	- 27,4	36	1 049	5	470
10 - Nord-du-Québec									
991 - Jamésie									
	1. Chibougamau, V	8,0233	38 705	81,7	- 0,1	9	163	1	7 574
	2. Matagami, V	4,9645	44 049	82,4	- 20,5	13	267	2	1 511
	3. Lebel-sur-Quévillon, V	2,8281	41 668	73,5	- 11,3	16	362	2	2 271
	4. Chapais, V	1,7163	34 352	75,0	- 9,5	22	422	2	1 579
	5. Gouvernement régional d'Eeyou Istchee Baie-James, M	- 0,3355	32 023	74,1	- 16,8	27	571	3	1 218
992 - Administration régionale Kativik									
	1. Kuujuaq, VN	19,4584	45 019	90,7	15,6	1	12	1	2 571
	2. Quaqtaq, VN	16,1101	30 983	94,6	34,8	2	34	1	412
	3. Tasiujaq, VN	12,2043	25 714	92,4	57,1	6	82	1	344
	4. Kangiqsujuaq, VN	9,8695	27 410	91,0	27,9	8	119	1	735
	5. Kangirsuk, VN	5,9126	22 799	84,6	35,1	12	237	2	608
	6. Puvirnituq, VN	4,8916	22 487	83,0	30,8	14	274	2	1 806
	7. Akulivik, VN	2,7908	18 558	78,3	36,8	17	366	2	676
	8. Aupaluk, VN	2,7392	25 342	89,9	1,0	18	369	2	195
	9. Ivujivik, VN	2,5329	19 994	89,5	10,2	19	380	2	383
	10. Kuujuarapik, VN	1,8132	21 144	76,6	23,5	21	420	2	695
	11. Kangiqsualujuaq, VN	1,6549	17 913	76,4	32,1	23	425	2	929
	12. Salluit, VN	0,5932	20 541	85,3	2,6	25	503	3	1 395
	13. Umiujaq, VN	- 0,1531	22 716	76,8	4,4	26	560	3	455
	14. Inukjuak, VN	- 5,0585	20 604	69,0	- 0,2	28	828	4	1 680
993 - Eeyou Istchee									
	1. Eastmain, TC	14,2875	35 837*	84,3*	23,1	3	50	1	806
	2. Ujé-Bougoumou, EI	13,3509	35 050*	83,4*	22,7	4	65	1	755
	3. Mistissini, TC	12,5356	35 722*	80,2*	23,4	5	77	1	3 633
	4. Wemindji, TC	11,4495	34 772	84,5	13,4	7	92	1	1 464
	5. Chisasibi, TC	7,5775	34 184*	74,5*	16,7	10	179	1	4 713
	6. Nemaska, TC	7,2653	28 041*	86,8*	15,1	11	194	1	742
	7. Waskaganish, TC	4,7468	25 478*	77,2	31,6	15	280	2	2 377
	8. Waswanipi, TC	2,1905	27 807*	68,9*	25,3	20	396	2	1 865
	9. Whapmagoostui, TC	1,2903	28 236	69,9	12,5	24	448	3	922

Tableau 9 (suite)

Classements des localités selon l'indice de vitalité économique de 2014

Rang à l'échelle MRC	Nom de la localité et statut juridique	Indice de vitalité économique	Composantes de l'indice			Rang à l'échelle régionale	Rang à l'échelle québécoise	Quintile	Population totale au 1 ^{er} juillet
			Revenu total médian des particuliers de 18 ans et plus	Taux de travailleurs des 25 à 64 ans	TAAM de la population 2009–2014				
			\$	%	pour 1 000				
11 - Gaspésie-Îles-de-la-Madeleine									
01 - Les Îles-de-la-Madeleine									
	1. Les Îles-de-la-Madeleine, M	- 3,3448	29 689	63,9	- 7,7	8	752	4	11 992
	2. Grosse-Île, M	- 4,4019	32 504	54,1	- 10,7	9	793	4	473
02 - Le Rocher-Percé									
	1. Sainte-Thérèse-de-Gaspé, M	- 8,3111	25 843	51,9	- 4,3	15	941	5	1 050
	2. Chandler, V	- 8,3567	25 461	57,3	- 7,6	16	944	5	7 426
	3. Grande-Rivière, V	- 9,6543	24 193	52,3	- 5,0	21	981	5	3 370
	4. Percé, V	- 11,5013	25 060	49,6	- 11,2	25	1 020	5	3 171
	5. Port-Daniel-Gascons, M	- 14,5546	21 593	50,1	- 13,1	33	1 066	5	2 384
03 - La Côte-de-Gaspé									
	1. Gaspé, V	0,0791	31 648	67,5	- 0,2	3	537	3	15 099
	2. Grande-Vallée, M	- 6,9239	26 987	62,6	- 12,6	13	903	5	1 108
	3. Cloridorme, CT	- 9,9342	22 707	53,2	- 3,6	22	986	5	709
	4. Murdochville, V	- 11,9476	26 859	58,6	- 33,3	28	1 034	5	705
	5. Petite-Vallée, M	- 14,0905	25 031	52,7	- 25,2	32	1 062	5	171
04 - La Haute-Gaspésie									
	1. Sainte-Anne-des-Monts, V	- 7,1970	23 834	55,4	0,4	14	914	5	6 832
	2. Cap-Chat, V	- 11,7861	21 856	53,9	- 8,0	27	1 026	5	2 533
	3. Mont-Saint-Pierre, VL	- 12,4966	24 491	64,5	- 36,7	29	1 044	5	183
	4. Mont-Albert, NO	- 13,8058	24 154 *	51,1 *	- 18,5	31	1 061	5	196
	5. Marsoui, VL	- 14,6412	24 816	52,5	- 26,7	34	1 068	5	294
	6. Saint-Maxime-du-Mont-Louis, M	- 16,5443	20 995	48,5	- 17,1	38	1 084	5	1 072
	7. La Martre, M	- 18,0806	20 216	51,0	- 23,6	39	1 090	5	239
	8. Sainte-Madeleine-de-la-Rivière-Madeleine, M	- 25,3830	20 240	40,3	- 42,1	41	1 097	5	302
	9. Rivière-à-Claude, M	- 25,9064	18 196	46,6	- 46,0	42	1 098	5	127
05 - Bonaventure									
	1. Saint-Siméon, P	0,1934	29 635	68,4	3,4	2	533	3	1 188
	2. Bonaventure, V	0,0645	29 603	66,7	5,0	4	539	3	2 747
	3. Caplan, M	- 1,8721	26 860	66,6	3,5	6	668	4	2 014
	4. New Richmond, V	- 2,1513	28 242	66,2	- 0,8	7	685	4	3 748
	5. Cascapédia-Saint-Jules, M	- 5,3009	29 766	58,9	- 11,8	11	839	4	737
	6. Saint-Alphonse, M	- 5,6768	28 165	65,6	- 16,5	12	855	4	686
	7. Paspébiac, V	- 9,0251	24 216	59,5	- 8,9	19	963	5	3 115
	8. Saint-Elzéar, M	- 9,6203	25 921	58,1	- 14,9	20	979	5	464
	9. Shigawake, M / Saint-Godefroi, CT / Hope Town, M / Hope, CT	- 10,7052	21 702	51,8	- 3,2	23	1 002	5	1 712
	10. New Carlisle, M	- 11,1471	21 852	50,0	- 3,6	24	1 011	5	1 338
06 - Avignon									
	1. Maria, M / Gesgapegiag, R	1,4056	30 864	65,8	10,9	1	439	2	3 285
	2. Carleton-sur-Mer, V	- 1,1782	31 023	67,5	- 5,0	5	626	3	3 933
	3. Nouvelle, M	- 4,7627	27 067	64,2	- 5,4	10	810	4	1 714
	4. Listuguj, R	- 8,5183	16 454	41,0	17,8	17	951	5	1 791
	5. Ristigouche-Partie-Sud-Est, CT / Matapédia, M	- 8,6208	25 807	58,3	- 10,5	18	954	5	813
	6. Pointe-à-la-Croix, M	- 11,5829	20 711	56,4	- 7,4	26	1 023	5	1 515
	7. Saint-François-d'Assise, M	- 13,6459	23 072	54,0	- 17,6	30	1 060	5	664

Tableau 9 (suite)

Classements des localités selon l'indice de vitalité économique de 2014

Rang à l'échelle MRC	Nom de la localité et statut juridique	Indice de vitalité économique	Composantes de l'indice			Rang à l'échelle régionale	Rang à l'échelle québécoise	Quintile	Population totale au 1 ^{er} juillet
			Revenu total médian des particuliers de 18 ans et plus	Taux de travailleurs des 25 à 64 ans	TAAM de la population 2009-2014				
			\$	%	pour 1 000				
								n	
8.	Escuminac, M	- 15,2587	21 781	55,9	- 22,9	35	1 073	5	569
9.	Saint-André-de-Restigouche, M	- 15,8536	22 178	52,9	- 22,6	36	1 080	5	150
10.	Saint-Alexis-de-Matapédia, M	- 15,9705	20 874	61,0	- 32,5	37	1 083	5	515
11.	L'Ascension-de-Patapédia, M	- 22,7711	19 416	47,6	- 36,9	40	1 095	5	177
12 - Chaudière-Appalaches									
17 - L'Islet									
1.	Saint-Roch-des-Aulnaies, P	4,9287	31 729	75,2	8,3	38	271	2	980
2.	L'Islet, M	4,4180	29 079	77,6	9,6	40	295	2	4 027
3.	Saint-Pamphile, V	0,8343	28 132	76,6	- 1,7	64	486	3	2 632
4.	Saint-Jean-Port-Joli, M	0,7303	28 261	77,0	- 3,1	68	491	3	3 296
5.	Saint-Aubert, M	- 0,1467	28 012	76,2	- 5,9	75	559	3	1 434
6.	Saint-Damase-de-L'Islet, M	- 0,5689	26 105	73,1	1,7	80	585	3	593
7.	Sainte-Perpétue, M	- 2,5693	26 895	74,1	- 12,3	92	710	4	1 727
8.	Sainte-Louise, P	- 3,6112	24 082	73,1	- 7,3	97	759	4	675
9.	Saint-Cyrille-de-Lessard, P	- 5,3341	24 383	71,5	- 12,6	106	843	4	753
10.	Saint-Marcel, M	- 7,6500	21 863	71,4	- 17,6	116	928	5	455
11.	Saint-Adalbert, M	- 8,7190	23 967	67,2	- 18,7	117	956	5	531
12.	Sainte-Félicité, M	- 8,9609	21 517	63,9	- 8,0	118	962	5	393
13.	Tourville, M	- 11,9264	23 466	63,7	- 26,3	127	1 033	5	611
14.	Saint-Omer, M	- 12,4166	21 309	58,9	- 14,0	128	1 042	5	304
18 - Montmagny									
1.	Berthier-sur-Mer, M	12,3914	36 677	77,1	28,2	9	79	1	1 475
2.	Saint-François-de-la-Rivière-du-Sud, M	4,4292	28 637	81,6	5,6	39	294	2	1 594
3.	Montmagny, V	0,8091	28 682	74,1	- 0,0	65	487	3	11 333
4.	Cap-Saint-Ignace, M	0,6159	30 458	76,6	- 10,1	70	500	3	3 043
5.	Saint-Pierre-de-la-Rivière-du-Sud, P	0,2438	29 700	81,7	- 19,9	74	528	3	917
6.	Saint-Antoine-de-l'Isle-aux-Grues, P	- 6,0809	23 488	74,6	- 24,6	107	874	4	145
7.	Lac-Frontière, M	- 7,0205	19 469*	51,2	11,3	110	906	5	201
8.	Notre-Dame-du-Rosaire, M	- 7,1859	23 210	70,3	- 15,8	113	912	5	365
9.	Saint-Paul-de-Montminy, M	- 7,3774	24 115	67,6	- 13,2	114	921	5	803
10.	Sainte-Euphémie-sur-Rivière-du-Sud, M	- 11,4709	22 933	59,2	- 14,7	122	1 019	5	328
11.	Saint-Fabien-de-Panet, P	- 11,7224	22 218	62,2	- 18,2	123	1 024	5	946
12.	Sainte-Lucie-de-Beauregard, M	- 11,7683	21 656	66,3	- 25,1	124	1 025	5	291
13.	Sainte-Apolline-de-Patton, P	- 12,5375	20 269	64,4	- 20,6	129	1 046	5	589
14.	Saint-Just-de-Bretenières, M	- 13,5580	20 194	61,9	- 20,3	131	1 059	5	681
19 - Bellechasse									
1.	Saint-Henri, M	17,6658	38 042	85,2	31,1	1	15	1	5 340
2.	Beaumont, M	16,9913	39 388	82,3	30,5	2	21	1	2 639
3.	Saint-Anselme, M	13,7566	34 211	82,4	29,8	8	54	1	3 835
4.	Saint-Charles-de-Bellechasse, M	11,2218	34 027	85,9	12,5	14	102	1	2 378
5.	Sainte-Claire, M	9,7852	33 879	81,5	13,2	18	123	1	3 390
6.	Saint-Gervais, M	8,7577	31 733	84,1	10,9	19	145	1	2 103
7.	Saint-Michel-de-Bellechasse, M	8,4800	36 161	78,4	8,2	21	155	1	1 819
8.	Saint-Malachie, P	6,5821	30 732	78,1	13,6	29	214	1	1 526
9.	Saint-Lazare-de-Bellechasse, M	6,4244	30 787	81,5	7,4	31	219	1	1 242
10.	Honfleur, M	5,6544	30 796	84,1	2,0	35	245	2	802
11.	Saint-Raphaël, M	4,3236	30 059	76,0	8,6	41	298	2	2 487
12.	Saint-Vallier, M	4,2962	31 111	80,3	0,4	42	301	2	1 041

Tableau 9 (suite)

Classements des localités selon l'indice de vitalité économique de 2014

Rang à l'échelle MRC	Nom de la localité et statut juridique	Indice de vitalité économique	Composantes de l'indice			Rang à l'échelle régionale	Rang à l'échelle québécoise	Quintile	Population totale au 1 ^{er} juillet
			Revenu total médian des particuliers de 18 ans et plus	Taux de travailleurs des 25 à 64 ans	TAAM de la population 2009-2014				
			\$	%	pour 1 000				
								n	
	13. La Durantaye, P	2,8405	29 580	81,4	- 2,5	52	361	2	723
	14. Saint-Nérée-de-Bellechasse, M	- 0,2809	31 121	72,0	- 7,9	78	567	3	745
	15. Saint-Damien-de-Buckland, P	- 1,2689	27 598	74,0	- 6,9	87	632	3	2 016
	16. Notre-Dame-Auxiliatrice-de-Buckland, P	- 3,3030	26 164	74,2	- 14,5	96	750	4	772
	17. Saint-Philémon, P	- 4,4595	24 378	72,1	- 9,7	99	797	4	728
	18. Saint-Léon-de-Standon, P	- 4,8978	25 924	72,3	- 17,8	101	819	4	1 116
	19. Armagh, M	- 4,9492	25 758	73,6	- 22,2	102	821	4	1 420
	20. Saint-Nazaire-de-Dorchester, P	- 6,3201	23 518	72,6	- 18,9	108	883	5	362
251 - Lévis									
	1. Lévis, V	11,5445	39 865	81,8	8,4	11	89	1	143 019
26 - La Nouvelle-Beauce									
	1. Scott, M	16,8278	36 565	85,3	31,3	3	23	1	2 289
	2. Saint-Elzéar, M	16,0537	36 019	86,1	27,6	5	35	1	2 271
	3. Saint-Lambert-de-Lauzon, M	15,7253	39 461	84,0	21,0	6	38	1	6 585
	4. Sainte-Marie, V	11,3001	34 759	81,5	17,5	13	100	1	13 495
	5. Saint-Bernard, M	11,1252	33 082	83,7	17,8	15	105	1	2 165
	6. Saints-Anges, P	8,4925	30 047	83,5	16,4	20	151	1	1 169
	7. Saint-Isidore, M	7,3724	33 573	82,9	3,3	25	187	1	3 012
	8. Sainte-Hénédine, P	7,2208	31 884	83,1	5,9	26	198	1	1 245
	9. Sainte-Marguerite, P	6,2231	32 007	84,6	1,1	32	224	2	1 098
	10. Vallée-Jonction, M	6,0969	33 305	80,3	2,3	33	230	2	1 970
	11. Frampton, M	4,1404	28 830	79,3	6,5	43	307	2	1 400
27 - Robert-Cliche									
	1. Tring-Jonction, VL	7,1557	30 246	80,2	14,3	27	200	1	1 503
	2. Saint-Joseph-de-Beauce, V / Saint-Joseph-des-Érables, M	6,8399	32 060	78,7	9,7	28	209	1	5 260
	3. Saint-Alfred, M	5,9688	31 305	81,0	4,9	34	236	2	491
	4. Saint-Jules, P	5,3450	26 128	85,2	15,5	36	255	2	578
	5. Saint-Frédéric, P	3,8861	29 554	80,9	1,7	45	316	2	1 094
	6. Beauceville, V	3,7866	30 524	77,1	3,3	46	323	2	6 362
	7. Saint-Victor, M	- 0,2681	27 698	79,9	- 11,5	77	566	3	2 460
	8. Saint-Odilon-de-Cranbourne, P	- 1,2581	26 814	76,6	- 9,2	86	630	3	1 444
	9. Saint-Séverin, P	- 4,1224	25 104	75,0	- 18,2	98	783	4	273
28 - Les Etchemins									
	1. Sainte-Justine, M	2,0393	28 937	78,7	- 1,3	56	407	2	1 811
	2. Saint-Prosper, M	0,8834	28 357	73,2	2,6	63	482	3	3 605
	3. Sainte-Rose-de-Watford, M	0,3326	27 381	73,6	2,1	73	524	3	755
	4. Saint-Benjamin, M	- 2,4053	25 632	68,1	2,3	89	696	4	879
	5. Sainte-Aurélie, M	- 3,0950	27 386	70,4	- 8,1	94	736	4	922
	6. Lac-Etchemin, M	- 3,1522	27 856	68,1	- 6,1	95	741	4	3 894
	7. Saint-Zacharie, M	- 5,3127	25 038	72,7	- 18,4	105	841	4	1 683
	8. Sainte-Sabine, P	- 7,0860	22 768	68,6	- 10,4	111	910	5	375
	9. Saint-Louis-de-Gonzague, M	- 7,5856	24 184	67,3	- 13,9	115	926	5	418
	10. Saint-Magloire, M	- 10,4983	21 475	62,3	- 11,4	120	996	5	713
	11. Saint-Camille-de-Lellis, P	- 10,7804	21 385	65,6	- 17,8	121	1 004	5	817
	12. Saint-Luc-de-Bellechasse, M	- 11,7954	21 399	61,4	- 15,1	125	1 027	5	459
	13. Saint-Cyprien, P	- 11,9088	24 598	66,5	- 39,7	126	1 030	5	518

Tableau 9 (suite)

Classements des localités selon l'indice de vitalité économique de 2014

Rang à l'échelle MRC	Nom de la localité et statut juridique	Indice de vitalité économique	Composantes de l'indice			Rang à l'échelle régionale	Rang à l'échelle québécoise	Quintile	Population totale au 1 ^{er} juillet
			Revenu total médian des particuliers de 18 ans et plus	Taux de travailleurs des 25 à 64 ans	TAAM de la population 2009-2014				
			\$	%	pour 1 000				
29 - Beauce-Sartigan									
1.	Notre-Dame-des-Pins, P	11,3338	31 830	79,9	32,2	12	98	1	1 350
2.	Saint-Simon-les-Mines, M	11,0952	34 673 *	85,3	11,3	16	106	1	547
3.	Saint-René, P	10,4853	33 598	77,4	26,5	17	111	1	733
4.	Saint-Georges, V	5,1867	30 839	76,1	10,2	37	259	2	32 318
5.	Saint-Hilaire-de-Dorset, P / La Guadeloupe, VL	3,3951	27 356	79,1	8,8	49	337	2	1 925
6.	Lac-Poulin, VL / Saint-Benoît-Labre, M	3,0139	32 281	78,7	- 4,7	50	352	2	1 765
7.	Saint-Éphrem-de-Beauce, M	2,6139	29 168	83,1	- 3,9	53	373	2	2 563
8.	Saint-Côme-Linière, M	2,3952	28 552	77,9	1,8	54	389	2	3 321
9.	Saint-Honoré-de-Shenley, M	0,7972	26 939	82,4	- 5,1	66	489	3	1 601
10.	Saint-Martin, P	0,7283	29 424	77,9	- 8,2	69	492	3	2 452
11.	Saint-Gédéon-de-Beauce, M	- 0,2008	28 386	74,4	- 4,5	76	562	3	2 253
12.	Saint-Philibert, M	- 0,7638	26 676	80,2	- 11,5	82	596	3	372
13.	Saint-Théophile, M	- 2,4766	26 081	71,8	- 4,0	90	701	4	747
14.	Saint-Évariste-de-Forsyth, M	- 5,2196	23 497	79,1	- 32,4	104	833	4	510
31 - Les Appalaches									
1.	Kinnear's Mills, M	3,5626	26 912	76,6	16,5	48	330	2	367
2.	Sainte-Clotilde-de-Beauce, M	2,9143	24 828	78,9	15,2	51	359	2	657
3.	Saint-Adrien-d'Irlande, M	1,5070	26 672	78,9	2,1	58	433	2	382
4.	Adstock, M	1,1619	30 467	74,3	- 2,9	59	463	3	2 726
5.	Saint-Jacques-de-Leeds, M	0,9184	27 038	79,7	- 1,9	62	481	3	717
6.	Saint-Pierre-de-Broughton, M	0,4752	27 291	77,0	- 1,6	71	513	3	882
7.	Saint-Jacques-le-Majeur-de-Wolfestown, P	0,4099	23 316	66,0	39,3	72	518	3	207
8.	Theford Mines, V	- 0,5393	27 668	70,9	1,7	79	582	3	25 689
9.	Sainte-Praxède, P	- 0,8527	22 995 *	66,4 *	23,0	83	605	3	396
10.	East Broughton, M / Sacré-Coeur-de-Jésus, P	- 0,8743	27 807	75,9	- 9,1	84	606	3	2 763
11.	Irlande, M	- 1,4631	27 767	67,8	1,5	88	644	3	964
12.	Saint-Jean-de-Brébeuf, M	- 2,6136	22 935	79,2	- 11,1	93	715	4	369
13.	Saint-Julien, M	- 4,8858	23 670	71,2	- 7,9	100	816	4	397
14.	Saint-Fortunat, M	- 6,5790	19 961	68,7	- 3,8	109	890	5	263
15.	Disraeli, V / Disraeli, P	- 7,1086	24 381	65,8	- 9,7	112	911	5	3 467
16.	Saint-Joseph-de-Coleraine, M	- 9,5715	25 389	64,4	- 22,7	119	978	5	1 834
17.	Beaulac-Garthby, M	- 13,0321	22 957	58,8	- 20,9	130	1 052	5	842
33 - Lotbinière									
1.	Saint-Agapit, M	16,3465	33 640	82,6	48,3	4	32	1	4 063
2.	Saint-Apollinaire, M	14,6375	36 665	83,3	24,3	7	48	1	5 533
3.	Saint-Gilles, P	11,9498	31 887	82,0	30,2	10	85	1	2 308
4.	Saint-Antoine-de-Tilly, M	8,2246	39 237	76,0	6,7	22	161	1	1 610
5.	Saint-Narcisse-de-Beaurivage, P	7,8574	29 653	83,2	15,3	23	169	1	1 110
6.	Notre-Dame-du-Sacré-Coeur-d'Issoudun, P	7,5855	32 825	79,6	9,5	24	178	1	860
7.	Laurier-Station, VL	6,5819	31 716	79,3	8,6	30	215	1	2 626
8.	Sainte-Croix, M	4,1181	31 364	75,7	4,8	44	310	2	2 454
9.	Saint-Janvier-de-Joly, M	3,5820	28 744	77,6	6,7	47	328	2	967
10.	Saint-Flavien, M	2,1705	29 638	77,9	- 1,6	55	399	2	1 599
11.	Saint-Édouard-de-Lotbinière, P	1,5958	28 677	80,1	- 4,0	57	429	2	1 229
12.	Dosquet, M	1,1085	28 688	80,1	- 6,6	60	467	3	896
13.	Saint-Patrice-de-Beaurivage, M	1,0140	27 316	83,0	- 5,6	61	475	3	1 048
14.	Saint-Sylvestre, M	0,7870	25 518	78,6	1,8	67	490	3	1 025
15.	Val-Alain, M	- 0,7197	26 957	69,4	5,1	81	594	3	945

Tableau 9 (suite)

Classements des localités selon l'indice de vitalité économique de 2014

Rang à l'échelle MRC	Nom de la localité et statut juridique	Indice de vitalité économique	Composantes de l'indice			Rang à l'échelle régionale	Rang à l'échelle québécoise	Quintile	Population totale au 1 ^{er} juillet
			Revenu total médian des particuliers de 18 ans et plus	Taux de travailleurs des 25 à 64 ans	TAAM de la population 2009-2014				
			\$	%	pour 1 000				
								n	
	16. Sainte-Agathe-de-Lotbinière, M	- 1,1450	26 085	76,1	- 5,5	85	623	3	1 148
	17. Leclercville, M	- 2,5434	23 456	76,0	- 6,5	91	705	4	486
	18. Lotbinière, M	- 5,0850	26 393	74,3	- 29,4	103	830	4	819
13 - Laval									
65 - Laval									
	1. Laval, V	8,6238	32 604	79,8	14,3	1	148	1	421 733
14 - Lanaudière									
52 - D'Autray									
	1. Lavaltrie, V	5,8051	32 858	77,2	6,0	15	242	2	13 510
	2. Lanoraie, M	3,6175	30 928	73,9	7,0	18	327	2	4 560
	3. Sainte-Élisabeth, M	0,3115	29 124	74,4	- 3,9	29	525	3	1 512
	4. Saint-Ignace-de-Loyola, M	0,2727	31 374	72,9	- 7,1	30	526	3	2 053
	5. La Visitation-de-l'Île-Dupas, M	0,0135	30 380	75,3	- 11,5	31	543	3	607
	6. Berthierville, V / Sainte-Genève-de-Berthier, M	- 1,7219	25 436	70,0	3,0	35	656	3	6 494
	7. Saint-Norbert, P	- 2,5485	26 036	68,9	0,0	37	706	4	1 032
	8. Saint-Barthélemy, P	- 4,9753	23 221	70,7	- 6,3	42	824	4	1 922
	9. Saint-Cléophas-de-Brandon, M	- 5,0459	26 345	74,4	- 29,2	44	826	4	254
	10. Saint-Cuthbert, M	- 5,7725	26 485	70,1	- 19,0	46	861	4	1 764
	11. Mandeville, M	- 8,1234	22 850	61,0	- 4,5	50	937	5	2 067
	12. Saint-Didace, P	- 8,6085	21 593	60,8	- 3,8	51	953	5	581
	13. Saint-Gabriel, V / Saint-Gabriel-de-Brandon, M	- 11,0066	21 448	59,5	- 9,9	55	1 008	5	5 341
60 - L'Assomption									
	1. L'Assomption, V	13,0870	36 219	80,1	25,0	3	70	1	21 541
	2. Repentigny, V	9,2263	37 744	79,7	6,5	5	131	1	83 967
	3. Saint-Sulpice, P	8,5781	36 126	78,8	8,0	7	149	1	3 443
	4. L'Épiphanie, V	5,8539	30 120	75,6	17,6	14	240	2	5 585
	5. L'Épiphanie, P	3,5533	31 217	75,7	2,9	19	331	2	3 244
	6. Charlemagne, V	3,0245	32 000	72,6	4,6	23	350	2	5 992
61 - Joliette									
	1. Saint-Paul, M	14,8325	34 383	79,0	46,4	2	47	1	5 785
	2. Saint-Thomas, M	8,8990	32 038	78,7	19,8	6	141	1	3 364
	3. Notre-Dame-des-Prairies, V	7,8533	33 068	75,7	18,1	8	170	1	9 540
	4. Saint-Ambroise-de-Kildare, M	7,6363	32 477	75,8	18,5	10	176	1	3 965
	5. Notre-Dame-de-Lourdes, M	7,2512	28 982	74,6	38,9	11	197	1	2 818
	6. Crabtree, M	6,5016	32 895	73,1	19,0	12	217	1	4 022
	7. Sainte-Mélanie, M	4,1230	32 301	76,0	2,5	17	308	2	2 987
	8. Saint-Charles-Borromée, M	3,0181	30 153	72,5	9,5	24	351	2	13 529
	9. Saint-Pierre, VL	0,6814	26 548*	74,0*	5,5	28	494	3	332
	10. Joliette, V	- 3,8845	23 894	62,9	5,6	41	768	4	20 211
62 - Matawinie									
	1. Saint-Félix-de-Valois, M	4,2947	29 023	73,5	19,1	16	302	2	6 299
	2. Sainte-Marcelline-de-Kildare, M	2,5687	30 178	71,0	10,5	25	376	2	1 559
	3. Sainte-Béatrix, M	- 0,1278	26 662	65,7	17,1	32	556	3	1 925
	4. Saint-Jean-de-Matha, M	- 0,8327	26 636	66,5	10,1	33	602	3	4 509
	5. Rawdon, M	- 1,6641	24 638	65,7	12,2	34	650	3	11 054
	6. Saint-Alphonse-Rodriguez, M	- 2,5985	28 580	62,6	- 0,2	38	714	4	3 120
	7. Entrelacs, M	- 3,4572	27 977	60,5	0,0	39	754	4	928

Tableau 9 (suite)

Classements des localités selon l'indice de vitalité économique de 2014

Rang à l'échelle MRC	Nom de la localité et statut juridique	Indice de vitalité économique	Composantes de l'indice			Rang à l'échelle régionale	Rang à l'échelle québécoise	Quintile	Population totale au 1 ^{er} juillet
			Revenu total médian des particuliers de 18 ans et plus	Taux de travailleurs des 25 à 64 ans	TAAM de la population 2009–2014				
			\$	%	pour 1 000				
								n	
8.	Saint-Michel-des-Saints, M / Saint-Guillaume-Nord, NO	- 3,7822	24 533	61,5	6,2	40	764	4	2 504
9.	Saint-Côme, P	- 5,2758	24 054	59,5	3,1	45	836	4	2 243
10.	Saint-Donat, M	- 5,9390	27 444	63,2	- 10,6	47	869	4	4 153
11.	Sainte-Émélie-de-l'Énergie, M	- 6,0108	22 580	59,1	3,4	48	870	4	1 659
12.	Manawan, R	- 7,8736	12 105	50,1	20,5	49	934	5	2 123
13.	Chertsey, M	- 9,3113	23 126	57,7	- 5,8	52	972	5	4 867
14.	Notre-Dame-de-la-Merci, M	- 9,7964	24 422	62,8	- 17,1	53	982	5	985
15.	Saint-Zénon, M	- 9,9993	23 878	56,9	- 9,0	54	988	5	1 259
16.	Saint-Damien, P	- 12,1149	23 707	58,5	- 18,8	56	1 037	5	1 976
63 - Montcalm									
1.	Saint-Lin-Laurentides, V	7,7160	29 428	74,9	38,1	9	174	1	19 637
2.	Saint-Alexis, M	6,3104	28 202	79,0	22,2	13	222	2	1 457
3.	Saint-Roch-de-l'Achigan, M / Saint-Roch-Ouest, M	3,3086	29 374	76,4	5,3	20	339	2	5 345
4.	Saint-Jacques, M	3,1753	29 311	76,2	5,2	21	346	2	4 080
5.	Saint-Liguori, P	3,0665	32 788	77,1	- 3,3	22	348	2	1 955
6.	Sainte-Julienne, M	2,4476	27 873	71,0	20,5	26	385	2	9 795
7.	Saint-Esprit, M	1,3527	29 680	74,6	- 0,8	27	442	3	1 947
8.	Sainte-Marie-Salomé, P	- 1,7774	30 745	74,1	- 25,4	36	663	4	1 148
9.	Saint-Calixte, M	- 5,0093	23 911	63,3	1,1	43	825	4	5 989
64 - Les Moulins									
1.	Mascouche, V	16,4335	38 013	82,1	32,1	1	30	1	46 425
2.	Terrebonne, V	11,3624	37 184	81,2	12,8	4	97	1	111 377
15 - Laurentides									
72 - Deux-Montagnes									
1.	Sainte-Marthe-sur-le-Lac, V	20,9014	39 913	83,4	47,3	2	10	1	17 495
2.	Saint-Joseph-du-Lac, M	13,2640	36 988	83,6	17,0	7	66	1	6 591
3.	Deux-Montagnes, V	7,1875	36 632	81,5	0,1	19	199	1	17 829
4.	Saint-Eustache, V	5,3579	34 190	78,2	1,0	21	253	2	44 674
5.	Pointe-Calumet, M	4,4064	31 041	79,0	2,2	22	296	2	6 580
6.	Oka, M	3,8544	29 529	74,0	12,5	25	320	2	3 839
7.	Saint-Placide, M	1,3509	30 342	74,5	- 2,1	34	443	3	1 697
73 - Thérèse-De Blainville									
1.	Blainville, V	15,4833	41 551	83,3	17,3	5	41	1	56 265
2.	Rosemère, V	9,2289	42 864	80,2	0,7	12	130	1	14 370
3.	Bois-des-Filion, V	9,2067	36 531	81,3	6,2	13	132	1	9 712
4.	Lorraine, V	8,9577	47 231	81,8	- 4,7	14	140	1	9 435
5.	Sainte-Anne-des-Plaines, V	8,7793	31 925	78,6	19,8	15	143	1	15 094
6.	Boisbriand, V	7,9130	35 904	81,5	2,9	17	168	1	27 234
7.	Sainte-Thérèse, V	3,8662	31 233	76,0	3,6	24	318	2	26 604
74 - Mirabel									
1.	Mirabel, V	17,3756	37 676	83,7	34,1	3	18	1	46 974
75 - La Rivière-du-Nord									
1.	Saint-Colomban, V	17,3597	38 091	81,3	39,2	4	19	1	14 955
2.	Prévost, V	14,1641	38 934	79,0	25,9	6	52	1	12 985

Tableau 9 (suite)

Classements des localités selon l'indice de vitalité économique de 2014

Rang à l'échelle MRC	Nom de la localité et statut juridique	Indice de vitalité économique	Composantes de l'indice			Rang à l'échelle régionale	Rang à l'échelle québécoise	Quintile	Population totale au 1 ^{er} juillet
			Revenu total médian des particuliers de 18 ans et plus	Taux de travailleurs des 25 à 64 ans	TAAM de la population 2009-2014				
			\$	%	pour 1 000				
								n	
	3. Sainte-Sophie, M	12,7870	32 477	77,6	47,4	8	74	1	15 061
	4. Saint-Hippolyte, M	10,1599	34 421	76,0	26,0	10	115	1	8 866
	5. Saint-Jérôme, V	2,5572	28 436	72,1	14,7	28	378	2	72 875
76 - Argenteuil									
	1. Mille-Isles, M	9,3612	33 790*	77,1	20,3	11	128	1	1 701
	2. Grenville, VL	1,8924	25 306	72,7	22,6	31	415	2	1 671
	3. Wentworth, CT	1,2860	35 487	71,0	- 5,3	35	449	3	525
	4. Brownsburg-Chatham, V	- 0,2220	27 009	71,4	4,3	38	563	3	7 235
	5. Lachute, V / Gore, CT	- 2,0636	24 743	65,5	9,6	43	678	4	14 630
	6. Saint-André-d'Argenteuil, M	- 2,1066	25 974	70,3	0,0	44	682	4	3 276
	7. Harrington, CT	- 3,9133	24 685	61,5	5,3	48	771	4	849
	8. Grenville-sur-la-Rouge, M	- 4,6253	25 475	66,8	- 3,8	50	806	4	2 747
77 - Les Pays-d'en-Haut									
	1. Piedmont, M	10,3948	38 147	71,9	32,9	9	112	1	2 999
	2. Sainte-Anne-des-Lacs, P	8,5566	38 814	73,7	13,8	16	150	1	3 603
	3. Morin-Heights, M	6,2180	35 222	72,5	13,1	20	226	2	4 078
	4. Sainte-Adèle, V	3,6498	30 157	70,7	18,6	26	326	2	12 612
	5. Saint-Sauveur, V	3,5382	32 495	71,1	9,2	27	332	2	10 229
	6. Estérel, V / Sainte-Marguerite-du-Lac-Masson, V	1,0616	26 594	68,6	22,3	36	473	3	3 054
	7. Lac-des-Seize-Îles, M	- 1,1879	29 728	65,5	0,0	42	627	3	209
	8. Saint-Adolphe-d'Howard, M	- 2,7917	29 861	66,9	- 9,5	46	724	4	3 662
	9. Wentworth-Nord, M	- 5,3431	25 345	56,8	2,3	54	844	4	1 476
78 - Les Laurentides									
	1. Lac-Tremblant-Nord, M	26,0275	42 867	81,5	78,0	1	4	1	49
	2. Saint-Faustin-Lac-Carré, M	7,4750	30 908	76,4	21,9	18	183	1	3 566
	3. Brébeuf, P	3,9562	29 363	75,4	10,3	23	313	2	1 051
	4. Lac-Supérieur, M	2,1467	30 403	69,6	10,3	29	400	2	1 912
	5. Mont-Tremblant, V	1,9373	28 765	74,1	4,7	30	412	2	9 614
	6. Val-David, VL	1,8585	27 705	72,5	12,3	32	418	2	4 635
	7. Labelle, M	1,4154	27 988	69,4	15,9	33	438	2	2 517
	8. Sainte-Agathe-des-Monts, V / Ivry-sur-le-Lac, M	- 0,0415	25 682	68,7	15,6	37	552	3	10 868
	9. La Conception, M	- 0,5895	30 569	72,4	- 9,3	39	587	3	1 297
	10. Val-Morin, M	- 2,1265	29 422	71,8	- 14,2	45	683	4	2 760
	11. Montcalm, M	- 3,0861	26 975*	67,0*	- 1,8	47	735	4	659
	12. Huberdeau, M	- 4,7361	26 127	69,8	- 10,9	51	809	4	891
	13. Barkmere, V / Arundel, CT	- 4,8224	25 646	72,3	- 16,2	52	813	4	615
	14. Sainte-Lucie-des-Laurentides, M	- 5,9217	26 095	67,7	- 12,6	57	868	4	1 273
	15. Amherst, CT	- 6,0928	25 065	59,6	- 1,2	58	876	4	1 489
	16. Lantier, M	- 6,9152	22 858	58,1	1,0	60	902	5	837
	17. Val-des-Lacs, M	- 9,6412	23 878	63,4	- 15,6	65	980	5	714
	18. La Minerve, M	- 10,5945	27 974	58,9	- 33,4	67	998	5	1 143
79 - Antoine-Labelle									
	1. Saint-Aimé-du-Lac-des-Îles, M	- 1,0726	26 675	63,0	13,7	40	619	3	799
	2. Mont-Laurier, V	- 1,1568	26 392	68,0	6,5	41	625	3	13 826
	3. Kiamika, M	- 4,5802	25 263	64,1	- 0,5	49	805	4	772
	4. Ferme-Neuve, M	- 4,8896	24 672	68,9	- 6,0	53	817	4	2 774
	5. La Macaza, M	- 5,8746	26 039	57,4*	- 1,0	55	865	4	1 030
	6. Chute-Saint-Philippe, M	- 5,9024	25 000	59,1	- 0,2	56	867	4	908

Tableau 9 (suite)

Classements des localités selon l'indice de vitalité économique de 2014

Rang à l'échelle MRC	Nom de la localité et statut juridique	Indice de vitalité économique	Composantes de l'indice			Rang à l'échelle régionale	Rang à l'échelle québécoise	Quintile	Population totale au 1 ^{er} juillet
			Revenu total médian des particuliers de 18 ans et plus	Taux de travailleurs des 25 à 64 ans	TAAM de la population 2009-2014				
			\$	%	pour 1 000				
	7. Rivière-Rouge, V	- 6,3623	24 449	58,2	0,0	59	885	5	4 510
	8. Nominique, M	- 7,3585	25 562	59,7	- 6,5	61	920	5	2 013
	9. Lac-des-Écorces, M	- 9,1060	24 951	65,1	- 19,8	62	964	5	2 718
	10. Notre-Dame-du-Laus, M	- 9,3486	22 589	50,2	- 0,4	63	973	5	1 585
	11. Notre-Dame-de-Pontmain, M	- 9,5001	21 492	48,7	1,4	64	976	5	722
	12. Mont-Saint-Michel, M	- 10,5810	21 578	59,5	- 8,7	66	997	5	587
	13. Lac-du-Cerf, M	- 11,0806	22 640	51,7	- 5,7	68	1 010	5	413
	14. Sainte-Anne-du-Lac, M	- 12,0147	20 186	62,5	- 14,8	69	1 035	5	584
	15. Lac-Saint-Paul, M	- 13,4228	22 921	54,6	- 16,9	70	1 055	5	487
	16. L'Ascension, M	- 18,1893	21 089	54,6	- 32,2	71	1 091	5	823
	17. Lac-Saguay, VL	- 18,2570	20 942	55,1	- 32,8	72	1 092	5	436

16 - Montérégie

46 - Brome-Missisquoi

1. Bromont, V	17,6425	41 645	78,7	38,4	4	16	1	8 646
2. East Farnham, M	7,2568	33 491	77,0	11,0	63	195	1	561
3. Sainte-Sabine, M	7,2532	31 246	82,2	8,6	64	196	1	1 142
4. Farnham, V	5,0503	29 139	74,8	19,5	84	264	2	8 650
5. Saint-Armand, M	4,1753	27 950	76,8	14,9	91	305	2	1 236
6. Stanbridge East, M	3,6832	27 791	81,0	6,1	94	325	2	868
7. Dunham, V	3,2951	30 915	78,2	- 0,5	96	341	2	3 423
8. Saint-Ignace-de-Stanbridge, M	2,9910	27 691	82,3	2,2	100	354	2	652
9. Abercorn, VL	2,8243	29 848	69,9*	16,2	102	363	2	386
10. Cowansville, V	1,2622	27 538	72,9	8,1	116	452	3	12 893
11. Brome, VL / Lac-Brome, V	1,1527	31 934	73,4	- 4,5	117	464	3	5 806
12. Brigham, M	0,9871	32 216	78,0	- 15,6	119	476	3	2 341
13. Sutton, V	0,0282	29 099	72,3	- 1,6	128	541	3	3 919
14. Notre-Dame-de-Stanbridge, M	- 0,3715	28 581	78,3	- 13,6	132	572	3	667
15. Pike River, M	- 0,6495	30 554	74,0	- 14,1	137	590	3	506
16. Frelighsburg, M	- 0,7335	24 398	75,1	1,1	138	595	3	1 086
17. Bedford, V / Bedford, CT	- 2,4276	26 507	73,7	- 9,1	154	697	4	3 218
18. Bolton-Ouest, M	- 2,4666	28 546	68,7	- 6,2	155	700	4	698
19. Stanbridge Station, M	- 2,8767	26 866	80,2	- 31,1	156	726	4	261

47 - La Haute-Yamaska

1. Saint-Joachim-de-Shefford, M	7,3673	28 958	80,9	20,1	61	188	1	1 296
2. Saint-Alphonse-de-Granby, M	6,1922	36 192	83,6	- 4,2	74	229	2	3 047
3. Sainte-Cécile-de-Milton, M	5,0387	33 252	81,4	- 1,7	85	265	2	2 089
4. Granby, V	4,6085	29 834	75,0	13,1	89	288	2	66 177
5. Shefford, CT	4,3366	37 406	76,9	- 4,9	90	297	2	6 630
6. Roxton Pond, M	0,5735	31 669	77,2	- 15,5	123	504	3	3 538
7. Warden, VL	- 1,1906	24 350	75,0	- 0,5	145	628	3	366
8. Waterloo, V	- 1,9398	25 053	69,6	3,5	151	674	4	4 425

48 - Acton

1. Upton, M	5,2831	28 693	77,6	16,0	81	258	2	2 132
2. Saint-Nazaire-d'Acton, P	0,4288	27 890	81,0	- 8,8	126	515	3	840
3. Saint-Théodore-d'Acton, M	- 0,5099	28 580	77,1	- 12,3	134	577	3	1 445
4. Acton Vale, V	- 0,7876	25 901	73,2	1,0	140	599	3	7 613
5. Béthanie, M	- 1,6354	24 765	72,6	0,6	147	649	3	335
6. Roxton Falls, VL / Roxton, CT	- 1,8201	25 633	73,8	- 3,8	149	665	4	2 330
7. Sainte-Christine, P	- 3,1290	25 792	77,1	- 19,4	157	740	4	677

Tableau 9 (suite)

Classements des localités selon l'indice de vitalité économique de 2014

Rang à l'échelle MRC	Nom de la localité et statut juridique	Indice de vitalité économique	Composantes de l'indice			Rang à l'échelle régionale	Rang à l'échelle québécoise	Quintile	Population totale au 1 ^{er} juillet
			Revenu total médian des particuliers de 18 ans et plus	Taux de travailleurs des 25 à 64 ans	TAAM de la population 2009–2014				
			\$	%	pour 1 000				
53 - Pierre-De Saurel									
1.	Saint-Roch-de-Richelieu, M	5,4563	33 550	74,2	8,6	79	251	2	2 183
2.	Sainte-Victoire-de-Sorel, M	4,1182	33 705	74,9	1,8	92	309	2	2 490
3.	Saint-Aimé, M	1,8755	28 823	80,8	- 3,9	111	417	2	504
4.	Saint-Robert, M	1,6507	29 571	72,3	4,6	112	426	2	1 814
5.	Sainte-Anne-de-Sorel, M	0,9278	34 576	73,2	- 10,8	121	480	3	2 715
6.	Saint-Ours, V	- 0,4811	31 798	67,4	- 2,9	133	575	3	1 686
7.	Sorel-Tracy, V	- 1,0725	28 383	67,5	1,7	142	618	3	34 965
8.	Saint-David, M	- 1,3905	22 927	72,2	5,8	146	639	3	844
9.	Saint-Gérard-Majella, P	- 3,6027	22 861	65,3	6,2	158	758	4	264
10.	Massueville, VL	- 3,7635	25 281	65,5	0,8	159	763	4	513
11.	Yamaska, M	- 4,7931	27 254	69,1	- 14,0	161	812	4	1 553
12.	Saint-Joseph-de-Sorel, V	- 12,6618	18 879	54,7	- 6,3	168	1 047	5	1 592
54 - Les Maskoutains									
1.	La Présentation, M	12,6744	36 057	85,6	13,8	29	76	1	2 549
2.	Saint-Dominique, M	11,1660	35 438	81,7	14,9	36	104	1	2 452
3.	Saint-Pie, V	11,0533	33 667	81,8	18,9	37	107	1	5 650
4.	Sainte-Hélène-de-Bagot, M	10,1558	33 117	80,7	18,4	40	116	1	1 731
5.	Sainte-Madeleine, VL / Sainte-Marie-Madeleine, P	9,0733	35 850	83,0	4,9	45	137	1	5 301
6.	Saint-Liboire, M	9,0729	35 809	83,2	4,8	46	138	1	3 045
7.	Saint-Valérien-de-Milton, M	8,8615	30 632	81,2	19,9	47	142	1	1 871
8.	Saint-Simon, M	7,5081	34 127	81,3	4,5	58	180	1	1 312
9.	Saint-Damase, M	6,4080	34 590	86,1	- 3,3	72	220	2	2 522
10.	Saint-Barnabé-Sud, M	4,7941	32 188	78,2	2,2	87	277	2	894
11.	Saint-Bernard-de-Michaudville, M	3,9434	31 863	78,6	- 0,4	93	314	2	533
12.	Saint-Jude, M	3,3411	30 503	80,3	- 1,6	95	338	2	1 242
13.	Saint-Louis, M	3,1303	28 294	75,6	9,7	98	347	2	779
14.	Saint-Hyacinthe, V	2,7168	29 702	74,5	4,9	104	370	2	54 470
15.	Saint-Hugues, M	0,9502	31 525	80,8	- 19,2	120	479	3	1 228
16.	Saint-Marcel-de-Richelieu, M	- 4,0148	24 874	71,8	- 8,0	160	777	4	536
55 - Rouville									
1.	Marieville, V	15,6035	35 237	81,2	39,9	10	39	1	10 742
2.	Ange-Gardien, M	12,2311	33 717	82,6	23,0	30	81	1	2 530
3.	Sainte-Angèle-de-Monnoir, M	9,1570	32 712	80,4	15,4	44	135	1	1 889
4.	Saint-Césaire, V	7,8007	32 974	80,3	9,0	56	172	1	5 830
5.	Saint-Mathias-sur-Richelieu, M	5,7507	35 947	79,9	- 1,7	77	243	2	4 653
6.	Rougemont, M	4,9774	30 740	80,4	3,3	86	266	2	2 815
7.	Richelieu, V	2,7747	32 181	79,8	- 7,0	103	368	2	5 436
8.	Saint-Paul-d'Abbotsford, M	- 0,3320	28 106	81,9	- 17,4	131	569	3	2 854
56 - Le Haut-Richelieu									
1.	Mont-Saint-Grégoire, M	8,4885	33 555	80,2	10,6	49	152	1	3 141
2.	Sainte-Anne-de-Sabrevois, P	8,2928	31 890	79,5	15,5	53	159	1	2 107
3.	Saint-Alexandre, M	8,1325	33 224	79,6	10,8	54	162	1	2 559
4.	Sainte-Brigide-d'Iberville, M	7,4163	30 637	77,8	19,1	60	184	1	1 394
5.	Saint-Jean-sur-Richelieu, V	6,0474	33 237	77,3	6,0	75	234	2	94 846
6.	Saint-Sébastien, M	5,7156	27 523	81,9	16,5	78	244	2	758
7.	Lacolle, M	2,4214	28 310	73,1	11,4	106	386	2	2 715
8.	Venise-en-Québec, M	2,0041	28 064	65,3	32,0	109	409	2	1 638
9.	Saint-Blaise-sur-Richelieu, M	1,9883	32 814	77,7	- 9,6	110	410	2	1 882

Tableau 9 (suite)

Classements des localités selon l'indice de vitalité économique de 2014

Rang à l'échelle MRC	Nom de la localité et statut juridique	Indice de vitalité économique	Composantes de l'indice			Rang à l'échelle régionale	Rang à l'échelle québécoise	Quintile	Population totale au 1 ^{er} juillet
			Revenu total médian des particuliers de 18 ans et plus	Taux de travailleurs des 25 à 64 ans	TAAM de la population 2009-2014				
			\$	%	pour 1 000				
								n	
10.	Saint-Paul-de-l'Île-aux-Noix, M	- 0,6159	29 093	75,0	- 10,8	136	588	3	1 902
11.	Henryville, M	- 0,7834	28 015	75,6	- 8,8	139	598	3	1 445
12.	Saint-Valentin, M	- 1,0843	26 344	74,8	- 3,7	143	621	3	477
13.	Saint-Georges-de-Clarenceville, M	- 5,8282	25 930	69,2	- 14,7	164	863	4	1 062
14.	Noyan, M	- 7,3875	25 521	65,5	- 13,9	167	922	5	1 308
57 - La Vallée-du-Richelieu									
1.	Chambly, V	18,7428	42 633	84,8	25,6	2	13	1	27 800
2.	Mont-Saint-Hilaire, V	15,4802	44 053	80,9	17,5	12	42	1	18 751
3.	Carignan, V	14,6004	43 554	84,1	10,4	14	49	1	8 579
4.	Saint-Mathieu-de-Beloil, M	14,1676	39 556	83,4	15,7	15	51	1	2 728
5.	Beloil, V	13,9430	39 902	82,4	15,8	16	53	1	21 769
6.	Saint-Marc-sur-Richelieu, M	13,5431	39 626	80,5	18,1	21	59	1	2 146
7.	Saint-Basile-le-Grand, V	13,5352	44 719	85,4	4,9	22	60	1	16 938
8.	Otterburn Park, V	8,4829	42 372	84,4	- 4,5	50	154	1	8 432
9.	McMasterville, M	8,3061	38 622	83,8	- 0,9	51	157	1	5 613
10.	Saint-Jean-Baptiste, M	6,8755	32 220	80,3	7,1	68	208	1	3 229
11.	Saint-Antoine-sur-Richelieu, M	6,3576	37 130	79,2	- 0,6	73	221	2	1 678
12.	Saint-Charles-sur-Richelieu, M	3,0524	35 378	79,3	- 11,6	99	349	2	1 636
13.	Saint-Denis-sur-Richelieu, M	2,9784	32 700	76,9	- 3,3	101	355	2	2 295
58 - Longueuil									
1.	Saint-Bruno-de-Montarville, V	15,5879	46 872	82,0	12,4	11	40	1	26 915
2.	Boucherville, V	13,6301	48 267	82,0	5,5	18	56	1	41 607
3.	Saint-Lambert, V	11,1894	47 417	81,4	1,0	35	103	1	21 946
4.	Brossard, V	9,3958	32 546	78,1	22,1	43	127	1	85 222
5.	Longueuil, V	5,3160	31 644	76,2	8,4	80	257	2	242 005
59 - Marguerite-D'Youville									
1.	Saint-Amable, M	16,6958	36 495	82,3	38,2	7	25	1	12 006
2.	Contrecoeur, V	13,3683	35 568	77,5	36,6	24	64	1	7 188
3.	Sainte-Julie, V	12,8715	44 381	85,1	3,8	26	72	1	30 115
4.	Verchères, M	11,4312	38 663	81,5	10,1	33	94	1	5 795
5.	Varenes, V	11,4189	43 150	84,1	2,2	34	95	1	21 341
6.	Calixa-Lavallée, M	2,6706	35 575	81,1	- 17,8	105	372	2	493
67 - Roussillon									
1.	Candiac, V	21,5933	49 605	85,0	24,6	1	8	1	20 866
2.	Mercier, V	16,5706	38 579	83,1	28,8	8	26	1	12 712
3.	Saint-Constant, V	13,5986	39 362	83,7	13,5	19	57	1	26 563
4.	Saint-Philippe, M	13,5668	38 835	83,4	14,8	20	58	1	5 975
5.	La Prairie, V	13,1937	41 609	83,0	9,8	25	68	1	24 342
6.	Sainte-Catherine, V	10,6668	37 569	82,9	7,5	38	109	1	17 184
7.	Delson, V	7,8114	38 366	82,7	- 1,1	55	171	1	7 649
8.	Saint-Isidore, P	7,4985	33 107	82,0	5,5	59	181	1	2 656
9.	Léry, V	7,1381	37 642	78,9	1,3	65	201	1	2 373
10.	Châteauguay, V	7,0869	32 009	77,3	13,5	67	204	1	47 839
11.	Saint-Mathieu, M	5,1111	34 645	79,9	- 2,1	83	261	2	1 941
68 - Les Jardins-de-Napierville									
1.	Saint-Rémi, V	10,2615	31 103	81,7	24,6	39	113	1	7 695
2.	Saint-Édouard, M	7,1323	32 293	82,3	5,5	66	203	1	1 320
3.	Saint-Michel, M	6,6372	31 898	84,9	2,3	70	212	1	2 914

Tableau 9 (suite)

Classements des localités selon l'indice de vitalité économique de 2014

Rang à l'échelle MRC	Nom de la localité et statut juridique	Indice de vitalité économique	Composantes de l'indice			Rang à l'échelle régionale	Rang à l'échelle québécoise	Quintile	Population totale au 1 ^{er} juillet
			Revenu total médian des particuliers de 18 ans et plus	Taux de travailleurs des 25 à 64 ans	TAAM de la population 2009-2014				
			\$	%	pour 1 000				
								n	
	4. Napierville, M / Saint-Cyprien-de-Napierville, M	5,1450	31 909	82,1	0,1	82	260	2	5 360
	5. Saint-Jacques-le-Mineur, M	2,0716	32 665	79,9	- 12,5	108	404	2	1 524
	6. Hemmingford, VL / Hemmingford, CT	0,1485	26 948	74,6	0,8	127	534	3	2 539
	7. Saint-Bernard-de-Lacolle, P	- 0,9771	27 084	76,7	- 8,6	141	612	3	1 418
	8. Sainte-Clotilde, M	- 1,8851	20 482	84,1	- 8,5	150	669	4	1 783
	9. Saint-Patrice-de-Sherrington, M	- 2,2259	22 305	85,2	- 16,0	152	687	4	2 003
69 - Le Haut-Saint-Laurent									
	1. Howick, M / Très-Saint-Sacrement, P	1,5973	29 883	77,2	- 3,8	113	428	2	1 822
	2. Franklin, M	1,3213	25 772	74,6	10,4	115	446	3	1 749
	3. Sainte-Barbe, M	1,0892	34 047	73,3	- 8,9	118	470	3	1 404
	4. Ormstown, M	- 0,1361	27 078	74,3	- 0,3	130	557	3	3 566
	5. Saint-Chrysostome, M	- 1,7490	25 928	71,4	- 0,1	148	660	4	2 590
	6. Havelock, CT	- 2,3083	24 763	71,9	- 0,8	153	691	4	753
	7. Hinchinbrooke, M / Huntingdon, V / Godmanchester, CT	- 5,2414	22 875	67,2	- 1,7	162	834	4	6 013
	8. Dundee, CT	- 5,5723	23 790	62,8	0,0	163	853	4	417
	9. Saint-Anicet, M	- 5,8955	26 126	64,7	- 7,9	165	866	4	2 544
	10. Elgin, M	- 7,3315	24 061	71,0	- 21,5	166	919	5	405
70 - Beauharnois-Salaberry									
	1. Sainte-Martine, M	12,7152	35 292	79,9	26,3	28	75	1	5 340
	2. Saint-Urbain-Premier, M	9,8470	32 157	79,2	23,4	41	120	1	1 229
	3. Saint-Étienne-de-Beauharnois, M	7,6216	35 481	80,4	3,7	57	177	1	812
	4. Saint-Louis-de-Gonzague, P	6,4313	34 876	79,9	1,5	71	218	1	1 476
	5. Beauharnois, V	3,2295	30 482	74,3	5,5	97	344	2	12 460
	6. Saint-Stanislas-de-Kostka, M	0,5149	30 929	74,4	- 7,7	124	509	3	1 574
	7. Salaberry-de-Valleyfield, V	- 0,5367	28 138	69,3	2,7	135	581	3	40 548
71 - Vaudreuil-Soulanges									
	1. Vaudreuil-Dorion, V	18,4293	38 591	83,4	37,6	3	14	1	36 705
	2. Les Coteaux, M	17,5807	36 754	82,6	41,6	5	17	1	5 190
	3. Saint-Zotique, M	17,1454	37 658	80,9	40,8	6	20	1	7 663
	4. Pointe-des-Cascades, VL	16,4211	37 948	81,7	33,2	9	31	1	1 453
	5. Les Cèdres, M	14,9835	38 206	84,8	19,3	13	45	1	6 622
	6. Saint-Lazare, V	13,6330	43 904	83,3	8,1	17	55	1	19 662
	7. Pincourt, V	13,4525	38 314	83,6	15,0	23	62	1	14 688
	8. Très-Saint-Rédempteur, M	12,8294	34 536	82,4	23,7	27	73	1	912
	9. Notre-Dame-de-l'Île-Perrot, V	12,0577	44 051	83,6	3,4	31	84	1	10 773
	10. Saint-Polycarpe, M	11,4467	31 782	78,4	38,1	32	93	1	2 210
	11. Coteau-du-Lac, V	9,7035	38 979	81,0	4,8	42	124	1	7 029
	12. Rivière-Beaudette, M	8,7729	33 289	75,5	23,2	48	144	1	2 060
	13. L'Île-Perrot, V	8,2981	35 408	80,7	5,7	52	158	1	10 675
	14. Vaudreuil-sur-le-Lac, VL	7,3511	47 949	81,2	- 10,4	62	189	1	1 314
	15. Terrasse-Vaudreuil, M	6,7725	36 091	81,1	- 0,1	69	210	1	1 974
	16. Hudson, V	5,9762	41 526	76,3	- 2,6	76	235	2	5 123
	17. Rigaud, V	4,6879	32 487	77,7	2,0	88	285	2	7 582
	18. Pointe-Fortune, VL	2,3157	31 363	72,9	2,2	107	393	2	540
	19. Saint-Clet, M	1,4628	31 338	80,1	- 13,1	114	437	2	1 665
	20. Sainte-Marthe, M	0,8017	27 815	77,0	- 1,5	122	488	3	1 074
	21. Saint-Télesphore, M	0,5113	29 566	73,1	- 1,8	125	510	3	757
	22. L'Île-Cadieux, V	- 0,0244	44 001	70,2	- 29,6	129	548	3	100
	23. Sainte-Justine-de-Newton, M	- 1,0873	27 209	72,6	- 2,1	144	622	3	951

Tableau 9 (suite)

Classements des localités selon l'indice de vitalité économique de 2014

Rang à l'échelle MRC	Nom de la localité et statut juridique	Indice de vitalité économique	Composantes de l'indice			Rang à l'échelle régionale	Rang à l'échelle québécoise	Quintile	Population totale au 1 ^{er} juillet
			Revenu total médian des particuliers de 18 ans et plus	Taux de travailleurs des 25 à 64 ans	TAAM de la population 2009-2014				
			\$	%	pour 1 000				
17 - Centre-du-Québec									
32 - L'Érable									
1.	Saint-Pierre-Baptiste, P	7,0662	26 732	80,1	35,2	5	205	1	525
2.	Plessisville, P	5,3415	30 388	81,5	4,3	11	256	2	2 658
3.	Princeville, V	2,9571	28 446	79,4	2,7	22	356	2	5 836
4.	Sainte-Sophie-d'Halifax, M	2,2213	25 653	78,6	8,8	25	395	2	677
5.	Laurierville, M	1,2117	25 551	81,0	1,2	30	457	3	1 392
6.	Notre-Dame-de-Lourdes, P	0,5670	28 856	77,9	-7,3	35	506	3	701
7.	Inverness, M	0,2390	24 210	79,0	1,2	37	530	3	821
8.	Saint-Ferdinand, M	-0,6913	29 866	70,6	-4,3	48	591	3	2 042
9.	Plessisville, V	-1,4068	26 125	72,9	-1,5	51	641	3	6 665
10.	Lyster, M	-1,9077	23 988	73,1	0,0	55	671	4	1 644
11.	Villeroy, M	-4,8628	24 045	72,1	-10,8	65	814	4	450
38 - Bécancour									
1.	Bécancour, V	6,2560	32 509	74,2	15,2	8	223	2	12 781
2.	Parisville, P	0,6701	24 149	74,6	10,7	33	496	3	519
3.	Saint-Pierre-les-Becquets, M	-0,5510	28 809	65,2	5,8	46	583	3	1 199
4.	Saint-Sylvère, M	-3,3385	22 772	73,7	-4,7	58	751	4	840
5.	Deschailons-sur-Saint-Laurent, M	-4,1330	27 874	70,0	-15,2	61	784	4	926
6.	Sainte-Françoise, M	-4,2379	24 382	70,4	-5,1	62	787	4	461
7.	Wôlinak, R	-4,3595	23 025	62,6	5,6	63	792	4	180
8.	Sainte-Cécile-de-Lévrard, P	-5,7410	26 074	71,2	-20,3	70	859	4	365
9.	Fortierville, M	-7,6939	22 066	66,1	-7,3	72	931	5	696
10.	Lemieux, M	-10,6170	20 638	66,7	-17,4	76	999	5	308
11.	Sainte-Sophie-de-Lévrard, P	-10,7003	21 569	62,3	-12,4	77	1 001	5	749
12.	Manseau, M	-12,2008	20 245	62,4	-15,6	78	1 039	5	840
13.	Sainte-Marie-de-Blandford, M	-12,8581	22 416	66,5	-35,1	79	1 050	5	437
39 - Arthabaska									
1.	Saint-Christophe-d'Arthabaska, P	9,8268	35 358	80,7	11,2	3	121	1	3 181
2.	Kingsey Falls, V	6,6391	38 314	82,5	-4,3	6	211	1	2 028
3.	Saint-Norbert-d'Arthabaska, M	4,6365	28 300	79,6	10,5	13	287	2	1 226
4.	Saint-Samuel, M	4,3077	28 452	75,8	15,5	15	300	2	765
5.	Saint-Albert, M	4,0780	30 687	79,7	1,0	16	311	2	1 555
6.	Victoriaville, V	3,4707	28 697	74,5	12,4	18	335	2	45 019
7.	Saint-Rosaire, P	3,1831	26 446	76,7	15,7	21	345	2	876
8.	Tingwick, M	1,4769	28 661	76,4	-0,3	28	436	2	1 449
9.	Warwick, V / Sainte-Élisabeth-de-Warwick, M	1,3436	29 862	78,9	-7,4	29	444	3	5 041
10.	Sainte-Hélène-de-Chester, M	0,1260	21 718	77,3	7,1	39	535	3	371
11.	Saint-Valère, M	-0,0515	28 147	77,5	-7,9	41	553	3	1 260
12.	Saint-Rémi-de-Tingwick, M	-0,2319	27 180	71,4	3,8	42	564	3	479
13.	Chesterville, M	-0,5154	26 974	79,5	-9,7	45	578	3	881
14.	Maddington Falls, M	-1,0539	23 236	71,4	8,8	50	617	3	439
15.	Sainte-Clotilde-de-Horton, M	-1,4376	26 861	69,4	1,9	52	643	3	1 581
16.	Saint-Louis-de-Blandford, M	-1,6819	26 899	75,6	-10,2	53	652	3	935
17.	Sainte-Séraphine, P	-3,5631	25 418	74,8	-15,0	59	756	4	384
18.	Sainte-Anne-du-Sault, M	-4,4611	26 193	71,2	-12,9	64	798	4	1 256
19.	Ham-Nord, CT	-5,2929	21 364	73,8	-11,3	67	837	4	824
20.	Notre-Dame-de-Ham, M	-6,9130	23 467	69,5	-13,2	71	901	5	411
21.	Saints-Martyrs-Canadiens, P	-9,2329	26 019	50,7	-6,9	73	968	5	255
22.	Daveluyville, V	-9,2793	23 053	64,7	-13,8	74	970	5	953

Tableau 9 (suite)

Classements des localités selon l'indice de vitalité économique de 2014

Rang à l'échelle MRC	Nom de la localité et statut juridique	Indice de vitalité économique	Composantes de l'indice			Rang à l'échelle régionale	Rang à l'échelle québécoise	Quintile	Population totale au 1 ^{er} juillet
			Revenu total médian des particuliers de 18 ans et plus	Taux de travailleurs des 25 à 64 ans	TAAM de la population 2009-2014				
			\$	%	pour 1 000				
49 - Drummond									
1.	Saint-Majorique-de-Grantham, P	10,9086	35 320	79,2	18,7	1	108	1	1 319
2.	Saint-Germain-de-Grantham, M	9,9366	32 549	80,3	20,0	2	118	1	4 819
3.	Saint-Edmond-de-Grantham, P	7,4124	33 888	79,4	6,9	4	185	1	710
4.	Saint-Cyrille-de-Wendover, M	6,5569	31 303	79,1	9,9	7	216	1	4 631
5.	Notre-Dame-du-Bon-Conseil, VL / Notre-Dame-du-Bon-Conseil, P	5,3612	29 397	78,4	11,7	10	252	2	2 446
6.	Sainte-Brigitte-des-Saults, P	4,7872	29 903	78,6	6,9	12	279	2	792
7.	Saint-Bonaventure, M	3,2297	30 926	77,9	-0,4	20	343	2	1 013
8.	Drummondville, V	2,5186	28 784	73,0	10,3	24	382	2	74 273
9.	Saint-Félix-de-Kingsey, M	1,1950	27 248	72,2	10,6	31	460	3	1 570
10.	Saint-Pie-de-Guire, P	0,8398	28 578	77,3	-4,0	32	485	3	448
11.	Lefebvre, M	0,3757	25 947	73,9	5,6	36	522	3	873
12.	Saint-Guillaume, M	0,2144	27 442	73,3	1,9	38	531	3	1 577
13.	Saint-Lucien, M	-0,0387	26 450	72,4	5,0	40	550	3	1 631
14.	Wickham, M	-0,3232	28 376	74,5	-5,3	43	568	3	2 490
15.	Saint-Eugène, M	-1,8351	26 430	73,2	-4,7	54	667	4	1 137
16.	L'Avenir, M	-2,1402	28 246	71,1	-7,7	56	684	4	1 244
17.	Durham-Sud, M	-5,6986	22 705	71,6	-10,4	69	857	4	1 013
50 - Nicolet-Yamaska									
1.	Saint-Léonard-d'Aston, M	6,2030	29 793	77,6	16,2	9	228	2	2 337
2.	Grand-Saint-Esprit, M	4,5299	31 484	82,8	-1,7	14	291	2	481
3.	Saint-Elphège, P	3,8610	27 570	78,5	11,5	17	319	2	287
4.	Saint-Célestin, VL / Saint-Célestin, M	3,4449	32 090	78,3	-2,1	19	336	2	1 397
5.	Nicolet, V	2,7986	29 515	74,0	6,8	23	365	2	7 953
6.	Aston-Jonction, M	2,0615	26 677	76,2	8,8	26	405	2	420
7.	Sainte-Monique, M	1,8966	23 694	76,2	17,4	27	414	2	565
8.	Saint-Wenceslas, M	0,6505	29 428	75,9	-5,5	34	498	3	1 081
9.	Sainte-Perpétue, P	-0,4898	26 170	77,9	-4,8	44	576	3	940
10.	Sainte-Eulalie, M	-0,6407	26 783	77,2	-6,4	47	589	3	895
11.	La Visitation-de-Yamaska, M	-0,8960	27 548	80,8	-17,4	49	608	3	319
12.	Baie-du-Febvre, M	-2,2827	28 138	76,0	-21,8	57	689	4	981
13.	Saint-Zéphirin-de-Courval, P	-3,6683	26 569	77,1	-27,9	60	762	4	707
14.	Saint-François-du-Lac, M	-5,0847	23 374	70,1	-6,0	66	829	4	1 933
15.	Odanak, R	-5,5145	22 261	72,9	-12,0	68	849	4	454
16.	Pierreville, M	-9,3941	21 911	66,2	-14,0	75	974	5	2 151

* Dans le présent tableau, les données sur le revenu total médian et le taux de travailleurs sont accompagnées d'un astérisque (*) lorsque la localité présente, pour une année donnée, un taux de couverture fiscale inférieur à 80 %. En raison d'une sous-couverture plus importante de la population, ces données doivent être interprétées avec prudence.

Notes : Selon le découpage géographique et la dénomination au 31 décembre 2015. Les localités de moins de 40 habitants sont exclues du calcul de l'indice. Les données de Wendake, de Kahnawake, d'Akwesasne, de Kanesatake, de Doncaster et de Lac-Rapide ne sont pas incluses dans le présent tableau étant donné que ces réserves n'ont pas été recensées ou qu'elles n'ont été que partiellement dénombrées lors des Recensements de la population de 2006 et de 2011. Les communautés religieuses de Notre-Dame-des-Anges et de Saint-Benoît-du-Lac, qui ont un statut de municipalité, sont également exclues du tableau.

Quintile selon les résultats de l'indice : quintile 1 (localités les plus vitalisées économiquement) à 5 (localités les moins vitalisées économiquement).

Sources : Institut de la statistique du Québec, exploitation des données fiscales des particuliers de Revenu Québec et *Estimations démographiques intercensitaires* (série de février 2015); Statistique Canada, *Estimations démographiques censitaires*, adapté par l'Institut de la statistique du Québec.

Abréviations, symboles et signes conventionnels

%	Pour cent ou pourcentage
‰	Pour mille
\$	En dollars
AR	Agglomération de recensement
Hab.	Habitant
Km ²	Kilomètre carré
n	Nombre
RMR	Région métropolitaine de recensement
TAAM	Taux d'accroissement annuel moyen
ZIM	Zone d'influence métropolitaine

Liste des statuts juridiques

CT	Canton
CU	Cantons unis
EI	Établissement indien
M	Municipalité
NO	Territoire non organisé
P	Paroisse
R	Réserve indienne
TC	Terre réservée aux Cris
TI	Terre de la catégorie 1 pour les Inuits
TK	Terre réservée aux Naskapis
V	Ville
VC	Village cri
VK	Village Naskapi
VL	Village
VN	Village nordique

Régions administratives

A-T	Abitibi-Témiscamingue
BSL	Bas-Saint-Laurent
C-A	Chaudière-Appalaches
CNAT	Capitale-Nationale
CNO	Côte-Nord
CQC	Centre-du-Québec
ESTR	Estrie
GIM	Gaspésie–Îles-de-la-Madeleine
LAUR	Laurentides
LND	Lanaudière
LVL	Laval
MAU	Mauricie
MTL	Montréal
MTRG	Montérégie
NQC	Nord-du-Québec
OUT	Outaouais
SLSJ	Saguenay–Lac-Saint-Jean

Ce bulletin est réalisé par la [Direction des statistiques sectorielles et du développement durable](#).

Cette publication a été réalisée par : Stéphane Ladouceur

Avec l'assistance technique de : Sophie Desfossés
Virginie Lachance
Danny Sanfaçon

Cartographie : Maxime Keith

Révision linguistique : Esther Frève

Direction des statistiques sectorielles et du développement durable : Pierre Cauchon, directeur général adjoint

Pour plus de renseignements : Stéphane Ladouceur
Direction des statistiques sectorielles et du développement durable
Institut de la statistique du Québec
200, chemin Sainte-Foy, 3^e étage
Québec (Québec) G1R 5T4
Téléphone : (418) 691-2411, poste 3084
Adresse électronique : stephane.ladouceur@stat.gouv.qc.ca

Dépôt légal
Bibliothèque et Archives Canada
Bibliothèque et Archives nationales du Québec
4^e trimestre 2016
ISBN 978-2-550-70560-4 (PDF)

Toute reproduction autre qu'à des fins de consultation personnelle est interdite sans l'autorisation du gouvernement du Québec.
www.stat.gouv.qc.ca/droits_auteur.htm

© Gouvernement du Québec
Institut de la statistique du Québec, 2016

L'auteur tient à remercier Danielle Bilodeau, de la Direction des statistiques économiques, Luc Belleau de la Direction de la méthodologie et de la qualité ainsi que Marie-Hélène Provençal de la Direction des statistiques sectorielles et du développement durable pour leurs commentaires sur la version préliminaire du texte.